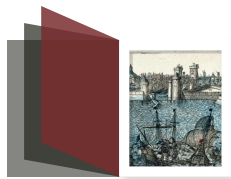


Le Poitou-Charentes à l'époque moderne

Par Jacques Péret



CONSULTER EN LIGNE

atlas.cieq.ca

Une fenêtre sur le passé québécois

Plus de 200 textes et cartes de référence
sur l'histoire du Québec en libre accès

POUR CITER CET ARTICLE, UTILISER L'INFORMATION SUIVANTE :

Péret, Jacques (2008). «Le Poitou-Charentes à l'époque moderne» dans Marc St-Hilaire, Alain Roy, Mickaël Augeron et Dominique Guillemet (dir.), *Les traces de la Nouvelle-France*. Québec: Les Presses de l'Université Laval (coll. «Atlas historique du Québec»). [En ligne]: <https://atlas.cieq.ca/les-traces-de-la-nouvelle-france /le-poitou-charentes-a-l-epoque-moderne.pdf>

Tous droits réservés. Centre interuniversitaire d'études québécoises (CIEQ)
Dépôt légal (Québec et Canada), 2008.
ISBN

Les chercheurs du CIEQ, issus de neuf universités, se rejoignent pour étudier les changements de la société québécoise, depuis la colonisation française jusqu'à nos jours. Leurs travaux s'inscrivent dans trois grands axes de recherche: **les gens** : les populations et leurs milieux; **les ressources** : les moyens d'existence et les stratégies; **les régulations** : la norme, l'usage et la marge. Ils privilégient une approche scientifique pluridisciplinaire originale pour comprendre le changement social et culturel dans ses dimensions spatiotemporelles – www.cieq.ca



▲ Anonyme, « La Rochelle, capitale du pays d'Aunis », vers 1650
© Médiathèque Michel-Crépeau, La Rochelle

Le port de La Rochelle au milieu du XVII^e siècle, après le siège de la ville par l'armée de Louis XIII.

LE POITOU-CHARENTES À L'ÉPOQUE MODERNE

Par Jacques Péret

Sous l'Ancien régime, l'espace institutionnel du centre-ouest s'organise en quatre provinces : le grand Poitou, l'Aunis réduit à l'arrière-pays de La Rochelle, la Saintonge, autour de sa capitale antique Saintes, et l'Angoumois.

Confondues souvent avec les gouvernements, ces circonscriptions militaires et politiques perdent de leur force à partir du règne de Louis XIV au profit des généralités, cadre utilisé par l'homme-clé de l'administration provinciale, l'intendant. Si la généralité-intendance de Poitiers s'identifie largement au Poitou en dépit des appendices orientaux de Confolens et du rattachement du Loudunais à Tours, la création en 1694 de la généralité de La Rochelle regroupe l'Aunis, la Saintonge et une partie de l'Angoumois (le Cognaçais), second pôle administratif auquel la capitale, La Rochelle, donne une tonalité maritime. L'Angoumois fait figure de parent pauvre, rattaché à la généralité de Limoges dont il est séparé par le Confolentais intégré à celle de Poitiers. Ces grands ensembles se subdivisent en une trentaine de « pays », correspondant à la fois à des espaces géographiques homogènes et à l'aire de domination d'une ville ou d'un gros bourg tant sur le plan administratif qu'économique. Les exemples éloignés de Parthenay, en

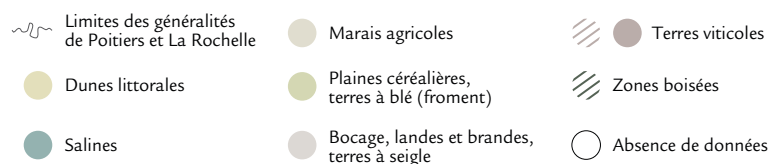
Gâtine poitevine, et de Saint-Martin, petite capitale de l'île de Ré, peuvent illustrer la réalité de ces territoires : sièges d'une subdélégation, d'une justice, d'une grande seigneurie pour Parthenay, d'un pouvoir militaire pour Saint-Martin, marché pour Parthenay, port pour Saint-Martin, les deux petites villes dominent leur « plat pays » à la fois par les services fournis aux ruraux et par l'emprise foncière et marchande des élites citadines.

Les provinces du centre-ouest constituent un ensemble hétérogène tant sur le plan des paysages que des systèmes économiques. Les paysages ruraux prolongent largement ceux des grandes régions voisines. Les bocages du grand ouest se retrouvent dans toute la partie nord-ouest du Poitou avec l'omniprésence des haies, l'importance des herbages et la structure de l'habitat dispersé où les métairies isolées et les hameaux dépassent souvent largement la population du bourg central. Sous d'autres formes, on retrouve le bocage accompagné de vastes étendues de

landes et de brandes sur les bordures du Massif central (Montmorillonnais, Confolentais), sans compter des formes mixtes depuis le Mellois jusqu'à la Saintonge. Les plaines ouvertes du Bassin parisien se retrouvent largement du Thouarsais au Châtelleraudais et trouvent leur extension dans les plaines du Moyen et du Bas-Poitou de Saint-Maixent à Luçon ainsi que dans l'Aunis et dans les « champagnes » saintongeaises où prédomine non sans nuances l'habitat groupé. Mais les openfields prennent un double visage : à côté des plaines à « bleds », le centre-ouest se caractérise par l'existence de vastes vignobles, depuis ceux modestes du Haut-Poitou jusqu'aux grands vignobles atlantiques de l'Aunis, de la Saintonge et de l'Angoumois, tournant parfois à la monoculture comme sur l'île de Ré. Enfin, les marais marquent les paysages littoraux avec le quadrilatère des marais salants disposés autour de la « mer des pertuis » d'Ars-en-Ré à la Seudre et les grands marais agricoles desséchés de Rochefort et du Bas-Poitou.



◀ Milieux et productions du centre-ouest français suivant la carte de Cassini (1756-1786)
Conception : Thierry Sauzeau, réalisation : Zoé Lambert



Cette diversité se retrouve dans les activités économiques. On peut en premier lieu dégager un ensemble de pays à l'économie ouverte sur les marchés extérieurs qui s'appuie sur un littoral dynamique. Celui-ci est d'abord organisé autour de deux pôles majeurs, La Rochelle, port très tôt tourné vers l'outre-mer, et Rochefort, le grand arsenal de la Marine royale, véritable pompe aspirante en hommes et en marchandises pour tout l'arrière pays; puis autour d'un réseau de ports secondaires, comme Les Sables d'Olonne tourné vers les pêches morutières en Atlantique Nord, ou ports relais comme Marennes ou La Flotte-en-Ré. Le dynamisme littoral, construit sur l'exportation du sel et du vin charentais vers l'Europe du Nord, trouve un nouvel élan dès le ^{xvii} siècle avec les pêches lointaines puis avec l'aventure américaine, à la fois canadienne et antillaise, avec son triste prolongement africain de la traite négrière. L'influence maritime se retrouve loin à l'intérieur des terres grâce aux fleuves: la Charente jusqu'à Angoulême, la Sèvre niortaise jusqu'à

Niort, la Vienne jusqu'à Châtelleraut, facteurs d'ouverture et de débouchés pour les vins, eaux-de-vie et papiers de Saintonge et d'Angoumois, des grains et farines (« minots ») des plaines poitevines. Ces régions sont structurées autour d'un réseau urbain assez dense à la fois littoral (La Rochelle, Rochefort) et fluvial (Saintes, Cognac, Angoulême, Niort, Châtelleraut), synonyme d'activités manufacturières de la papeterie angoumoise à la peausserie niortaise, en passant par la construction navale militaire de Rochefort ou la sidérurgie de l'Angoumois.

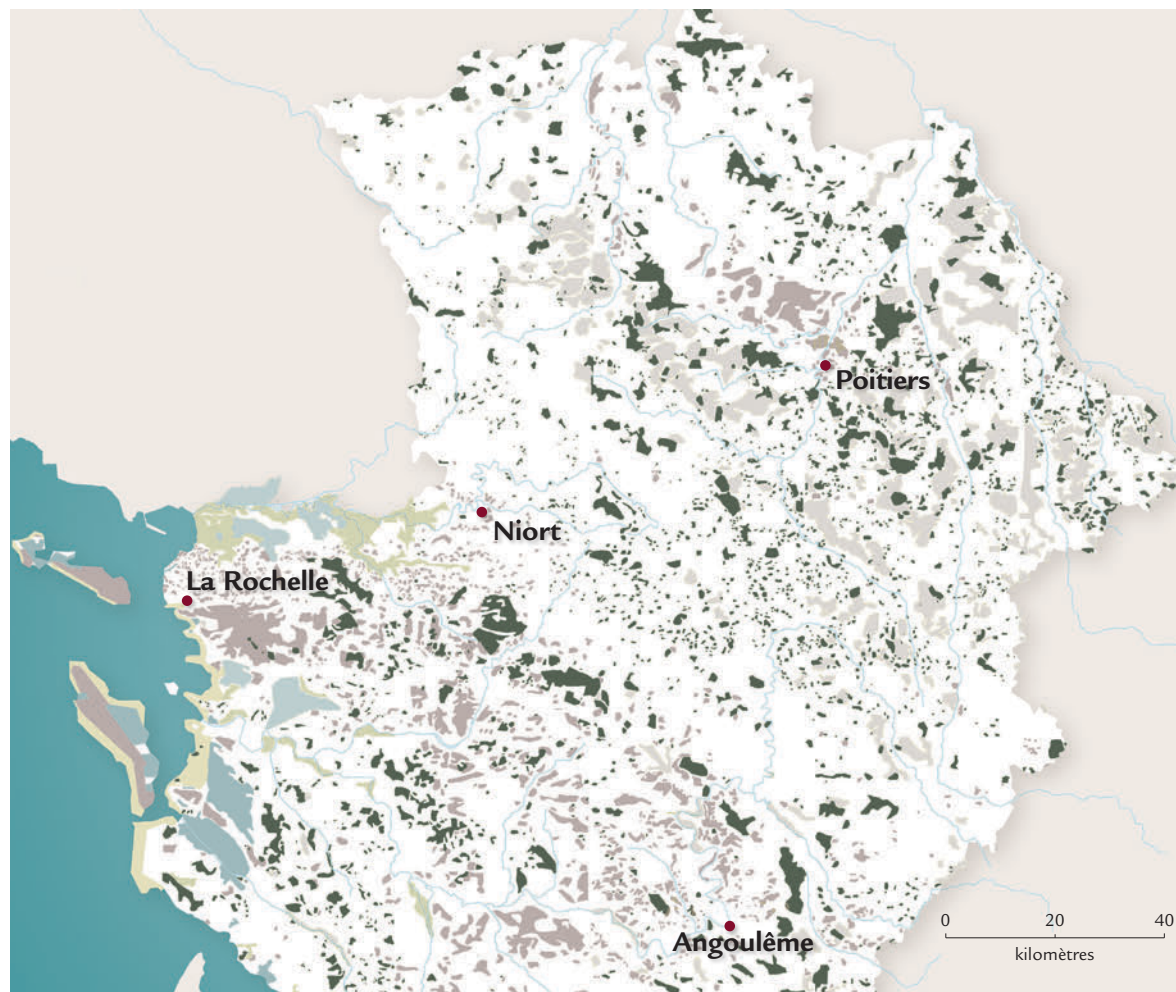
En second lieu, l'intérieur des terres, la majeure partie du Poitou, l'Angoumois et la Saintonge orientales renvoient une image de pays à l'agriculture traditionnelle sur des terres médiocres, fondée sur une céréaliculture dominée par le seigle. Le réseau urbain est beaucoup plus maigre avec de véritables déserts (parties orientales du Poitou, de l'Angoumois, Gâtine et Bocage), les rares villes vivant d'abord de la rente foncière et de leurs fonctions tertiai-

res, à l'image de Poitiers, capitale administrative et universitaire. Si la pauvreté de certains pays comme le Montmorillonais est incontestable, le bilan est beaucoup plus nuancé pour le Bocage ou la Gâtine; la pluri-activité, avec une manufacture textile rurale dispersée, et surtout l'élevage des bœufs et des mulets (dans les plaines du Moyen-Poitou), au cœur de courants commerciaux de grande envergure, irriguent une économie plus ouverte et plus équilibrée qu'il n'y paraît à première vue.

Ces contrastes se retrouvent dans les densités de population. Aux vides des pays de brandes et de landes s'opposent les fourmilières humaines des îles de Ré et d'Oléron (plus de 100 habitants par km²) et les fortes densités des pays de vignoble. La population des quatre provinces, faiblement urbanisée (16 %), peut être estimée à environ 1 400 000 habitants au début du ^{xviii} siècle, avec une faible croissance d'ensemble durant le siècle des Lumières, reflet d'un dynamisme économique limité.

L'occupation du sol de l'actuelle région Poitou-Charentes

dans la seconde moitié du XVIII^e siècle



● Forêt ● Brande ● Marais desséché ● Marais mouillé ● Marais salant ● Vigne ● Sable

▲ À partir d'un assemblage des planches de la carte de Cassini couvrant le territoire régional, il est possible de se représenter, au moins partiellement, la manière dont celui-ci était mis en valeur sur les plans agricole et forestier. Sur la carte les « blancs » l'emportent sur les parties désignées avec précision (forêt, brande, marais, vigne et zone stérile des sables côtiers) : ainsi n'apparaissent pas de manière distincte les zones d'élevage et les zones de culture céréalière (Haut-Poitou et Seuil du Poitou) qui jouaient pourtant un rôle important dans l'économie régionale et les échanges avec les colonies. Il est également possible, d'après ce que nous apprennent d'autres sources documentaires, que la surface de la forêt soit elle-même quelque peu sous-évaluée. On distingue nettement deux grandes terres à vigne de part et d'autre du seuil du Poitou, orientées nord-ouest-sud-est : de l'île de Ré au sud d'Angoulême, du Thouarsais au sud-est de Poitiers. L'extension de la vigne au XVIII^e siècle est nettement plus forte qu'aujourd'hui, en particulier en Aunis, autour de La Rochelle, ainsi que dans les îles de Ré et d'Oléron (en dépit du renouveau actuel) : il y faut voir en grande partie le résultat de la grande crise du phylloxéra qui a touché ce secteur à la fin du XIX^e siècle, cette zone n'ayant pas fait l'objet, contrairement au Cognacais, d'une restauration du vignoble par l'importation de plants américains. À une autre échelle, le même phénomène peut être constaté autour de Poitiers. Particularités du littoral, marais salants, mouillés ou desséchés montrent le parti que les habitants ont su tirer d'un environnement que l'on jugerait a priori hostile. En revanche, il est tout à fait significatif que les territoires où dominent forêt et brande (Confolentais, Montmorillonnais, bande de l'est du Ruffécois jusqu'au sud-est de Parthenay) coïncident avec les zones les moins intégrées à l'économie atlantique.

Source : d'après Durdon (F.), 1997

© Service régional de l'inventaire, Poitou-Charentes, réalisation : G. Coste, 2007

Bibliographie

- ALLARD, Michel (1973). *L'hôtel-Dieu de Montréal (1642-1973)*. Montréal: Hurtubise-HMH. (Histoire; Les Cahiers du Québec).
- ARCÈRE, Louis Étienne (1756-1757). *Histoire de la ville de La Rochelle et du pays d'Aunis composée d'après les auteurs et les titres originaux, et enrichie de divers plans...* La Rochelle: R. J. Desbordes; Paris: Durand.
- ARLAUD, Samuel (1998). « Poitou-Charentes ». *La France dans ses régions* / dir. A. Gamblin. Paris: SEDES, p. 181-201.
- ARLAUD, Samuel (2000). « Poitou-Charentes ». *La France dans ses régions* / dir. André Gamblin. 3^e éd. mise à jour. Paris: SEDES.
- AUDET, Bernard (2001). *Se nourrir au quotidien en Nouvelle-France*. Sainte-Foy: GID.
- (Augeron, 2004): voir (Augeron et Guillemet, 2004).
- AUGERON, Mickaël (2008). « Se convertir, partir ou résister? Les marins huguenots face à la révocation de l'Édit de Nantes ». *Les huguenots et l'Atlantique* / dir. Mickaël Augeron, Didier Poton et Bertrand Van Ruymbek. Paris: Presses de l'Université de Paris-Sorbonne.
- AUGERON, Mickaël, dir.; GUILLEMET, Dominique, dir. (2004). *Champlain ou les portes du Nouveau Monde: cinq siècles d'échanges entre le Centre-Ouest français et l'Amérique du Nord, XVI^e – XX^e siècles*. La Crèche: Geste éditions. Contributions de Mickaël Augeron: « L'arsenal de Rochefort et les bois du Canada »; Sophie Besnier: « Samuel Champlain de Brouage »; Aline Carpentier: « Les Garesché, une famille de marchands protestants de Nieulle-sur-Seudre dans le commerce avec la Nouvelle-France »; Nathalie Fiquet: « La maison Champlain à Brouage, équipement culturel, outil de recherche et de communication »; Dominique Guillemet: « Poitevins et Charentais vers le Canada »; Alain Roy: « Champlain aux mille visages. Jalons d'une mémoire patiemment tissée »; Marc St-Hilaire: « Le Poitou-Charentes dans la toponymie nord-américaine »; Marc Seguin: « L'Aunis et la Saintonge au XVI^e siècle: pêcheurs, marins et négociants au moment des Grandes Découvertes »; Aline Treuil, Valérie Denier et Dominique Guillemet: « Des Amérindiens en Centre-Ouest aux XVII^e et XVIII^e siècles »; Laurier Turgeon: « La pêche française à la Terre-Neuve avant Champlain ou l'avènement d'une proto-industrie »; Cécile Vidal: « La Louisiane: l'émigration en provenance du Centre-Ouest français ».
- AUGERON, Mickaël, dir.; HUERTA, Mona, dir. (1999). *Les Amériques à La Rochelle: ressources documentaires (XVI^e – XX^e siècle)*. La Rochelle: Université de La Rochelle, Espace Nouveaux Mondes.
- (Augeron et Poton, 2005): voir Premières rencontres... (2005).
- BEAULIEU, Alain; VIAU, Roland (2001). *La Grande Paix: chronique d'une saga diplomatique*. Montréal: Corporation des fêtes de la Grande Paix de Montréal.
- BÉDARD, Marc-André (1978). « Les protestants en Nouvelle-France ». *Cahiers d'histoire de la Société historique de Québec*, n° 31, p. 1-141.
- BELISLE, Jean (1984). « Un Levasseur à Rochefort ». *Vie des Arts*, vol. XXIX, n° 115, p. 44-47.
- BENOIST, André (1984). « La population des villes de Niort et de Saint-Maixent aux XVII^e et XVIII^e siècles: variations comparées des nombres de feux et d'habitants ». *Bulletin de la Société historique et scientifique des Deux-Sèvres*, vol. XVII, n° 1, p. 153-170.
- BERNARD-ALLÉE, Philippe; ANDRÉ, Marie-Françoise; PALLIER, Ginette (1994). *Atlas du Limousin: une nouvelle image du Limousin*. Limoges: Presses universitaires de Limoges.
- BERNIARD, Pierre-Antoine (1993). *Histoire de l'île d'Aix*. Ottawa: Beauregard.
- BERNIER, Hélène (2001). *Le patrimoine des augustines du monastère de l'hôtel-Dieu de Québec: archives et livres anciens*. Gouvernement du Québec: Ministère de la Culture et des Communications.
- BERNIER, Hélène (2002). *Le patrimoine des augustines du monastère de l'hôtel général de Québec: archives et livres anciens*. Gouvernement du Québec: Ministère de la Culture et des Communications.
- (Besnier, 2004): voir (Augeron et Guillemet, 2004).
- BETEILLE, Roger, dir. (1994). *La Charente*. Toulouse: Privat.
- BÉZARD, Yvonne (1932). *Fonctionnaires maritimes et coloniaux sous Louis XIV: les Bégon*. Paris: Albin Michel.
- BIBLIOTHÈQUE ET ARCHIVES DU CANADA (s. d.). *Dictionnaire biographique du Canada en ligne* <http://www.biographi.ca/FR/index.html>. Contributions de Marie-Emmanuel Chabot: « Guyart, Marie, dite de l'Incarnation »; Gustave Lanctôt: « La Roche de Mesgouez, Troilus de »; George MacBeath: « Razilly (Rasily), Isaac de »; Bernard Pothier: « Le Moyné d'Iberville et d'Ardillières, Pierre »; S. Dale Standen: « Beauharnois de La Boische, Charles de, marquis de Beauharnois »; « Maleray de Noire La Mollerie, Jacques »; Yves F. Zoltvany: « Rigaud de Vaudreuil, Philippe de, marquis de Vaudreuil ».
- BLANCHARD, Anne (1996). *Vauban*. Paris: Fayard.
- BOLEDA, Mario (1990). « Trente mille Français à la conquête du Saint-Laurent ». *Histoire sociale / Social History*, vol. XXIII, n° 45, p. 153-177.
- BOLEDA, Mario (2004). « Nouvelle estimation de l'immigration française au Canada, 1608-1760 ». Premières journées d'étude du programme de recherche sur l'émigration des français en Nouvelle-France (Caen, Centre de recherche d'histoire quantitative de l'Université de Caen-Basse-Normandie). *Le peuplement du Canada aux XVII^e et XVIII^e siècles: actes* / dir. Yves Landry.
- BOUCHARD, Gérard (2001). *Genèse des nations et cultures du nouveau monde. Essai d'histoire comparée*. Montréal, Boréal.

- BOSHER, John F. (1987), *The Canada merchants, 1713-1763*. New York: Clarendon Press of Oxford University Press.
- BOSHER, John F. (1992), *Négociants et navires de commerce avec le Canada de 1660 à 1760. Dictionnaire biographique*. Ottawa: Lieux historiques nationaux, Service des Parcs, Environnement Canada.
- BOUFFANGE, Serge (2005). « Un territoire et son patrimoine: l'inventaire général en Poitou-Charentes. » *Terres marines: études en hommage à Dominique Guillemet*. Rennes; Poitiers: Presses universitaires; Université, p. 255-262.
- BOULY, Anne-Chantal (1992). *Nos Cousins d'Amérique: une chance pour le Poitou-Charentes: rapport* / dir. Michel Valière. Poitiers: A.R.P.E. Diplôme de D.E.S.S.: économie du développement local: Poitiers: mai 1992.
- BRAUDEL, Fernand, dir. (1984). *Le monde de Jacques Cartier: l'aventure au XVI^e siècle*. Montréal: Libre-Expression; Paris: Berger-Levrault.
- BRIAIS, Bernard (1984). *Contrebandiers du sel: la vie des faux-sauniers au temps de la gabelle*. Paris: Aubier.
- BRISSON, Réal (1983). *La charpenterie navale à Québec sous le régime français*. Québec: Institut québécois de recherche sur la culture.
- BROTHIER DE ROLLIÈRE, A. (1974). *Nouveau guide du voyageur à Poitiers et histoire des rues de Poitiers du I^{er} au XX^e siècle*. Poitiers: Le Bouquiniste. Reprod. en fac-sim. de l'éd. de Lévrier de 1907.
- BRUNET, Pierre, dir. (1992). *Atlas des paysages ruraux de France*. Paris: J.-P. de Monza.
- BUGEON, Guy-Charles (1997). *Les fermes acadiennes du Poitou et leurs occupants de 1774 à 1793*. Archigny: Cousins acadiens du Poitou.
- CANDAU, Joël (1996). *Anthropologie de la mémoire*. Paris: P.U.F.
- CARON, Caroline-Isabelle (2006). *Se créer des ancêtres: un parcours généalogique nord-américain XIX^e et XX^e siècles*. Sillery (Québec): Septentrion.
- CARON, Ivanhoë (1925). « Le chemin de la rive nord du Saint-Laurent: Québec-Montréal ». *Bulletin des recherches historiques*, vol. 31, n° 8, août, p. 286-290. (Carpentier, 2004): voir (Augeron et Guillemet, 2004).
- CARPIN, Gervais (2001). *Le réseau du Canada: étude du mode migratoire de la France vers la Nouvelle-France (1628-1662)*. Sillery (Québec): Septentrion; Paris: Presses de l'Université de Paris-Sorbonne.
- Chabot, Marie-Emmanuel (1966): voir Bibliothèque et Archives du Canada.
- (ChAMPLAIN, 1973): voir (Guigère, 1973).
- CHAPELLE, Howard (1935). *The History of American Sailing Ships*. New York: Bonanza.
- CHAPELOT, Jean (1972). *L'artisanat céramique en Saintonge (XIII^e-XIX^e siècles): essai d'archéologie extensive terrestre et sub-aquatique. Rapport préliminaire*. Paris: Musée national des Arts et Traditions Populaires; École pratique des Hautes Études.
- CHAPELOT, Jean (1978). « La céramique exportée au Canada français ». *Dossier de l'archéologie*, n° 27, p. 104-112.
- CHARBONNEAU, André; LAFRANCE, Marc; DESLOGES, Yvon (1982). *Québec ville fortifiée, du XVII^e au XIX^e siècle*. Québec: Éditions du Pélican.
- CHASTEL, André (1970). « Editorial ». *La Revue de l'Art*, n°9.
- CHASTEL, André (1990). « L'invention de l'inventaire: éditorial ». *La Revue de l'Art*, n°87.
- CHOQUETTE, Leslie (2001). *De Français à paysans: modernité et tradition dans le peuplement du Canada français* / trad. de l'anglais Gervais Carpin. Sillery (Québec): Septentrion; Paris: Presses de l'Université de Paris-Sorbonne.
- CLERMONT, Norman, CHAPDELAIN, Claude (1980). « L'univers culturel des Iroquoiens ». *Recherches Amérindiennes au Québec*, vol. X, no. 3.
- CLICHE, Marie-Aimée (1988). *Les pratiques de dévotion en Nouvelle-France. Comportements populaires et encadrement ecclésial dans le gouvernement de Québec*. Sainte-Foy (Québec): Presses de l'Université Laval. (Ethnologie de l'Amérique française).
- COMMISSION DES BIENS CULTURELS DU QUÉBEC (CBCQ) [Alain ROY et Patrice GROULX], (1998). *Pour une politique de la commémoration au Québec: bilans et pistes de discussion*. Québec, [La commission].
- COMMISSION DES MONUMENTS HISTORIQUES DE LA PROVINCE DE QUÉBEC (1925). *Les vieilles églises de la province de Québec, 1647-1800*. Québec: Proulx.
- COMMISSION DES MONUMENTS HISTORIQUES DE LA PROVINCE DE QUÉBEC (1927). *Vieux manoirs, vieilles maisons*. Québec: Proulx.
- CONNERTON, Paul (1989). *How Societies Remember*. Cambridge: Cambridge University Press.
- Coste, Georges (2003): voir « L'inventaire des lieux de mémoire... »
- (Coste, 2005): voir Premières rencontres... (2005).
- CÔTÉ, Renée (2000). *Place-Royale: quatre siècles d'histoire*. Québec: Musée de la civilisation; Montréal: Fides. (Images de sociétés).
- COURNOYER, Jean (s.d.), *La Mémoire du Québec en ligne*. <http://www.memoireduquebec.com/wiki/index.php?title=Accueil>
- COURVILLE, Serge (2000). *Le Québec. Genèse et mutations du territoire*. Sainte-Foy (Québec): Presses de l'Université Laval. (Géographie historique).
- COURVILLE, Serge; SÉGUIN, Normand, dir. (2001). *La paroisse. Sainte-Foy (Québec): Presses de l'Université Laval. (Atlas historique du Québec). Contributions de Donald Fyson: « La paroisse et l'administration étatique sous le régime britannique (1764-1840) »; Alain Laberge: « L'implantation de la paroisse dans la vallée du Saint-Laurent aux XVII^e et XVIII^e siècles ».*
- CROIX, Alain (2004). *Compte-rendu de [AUGERON, Mickaël, dir.; GUILLEMET, Dominique, dir. (2004). Champlain ou les portes du Nouveau Monde: cinq siècles d'échanges entre le Centre-Ouest français et l'Amérique du Nord, XVI^e – XX^e siècles]. Annales de Bretagne et des Pays de l'Ouest, 11-4, p. 152.*
- CUISENIER, Jean (1991). *La maison rustique, logique sociale et composition architecturale*. Paris: P. U. F.
- DAGNEAU, Charles (2004). « The "Batteaux Plats" of New France ». *The International Journal of Nautical Archaeology*, n° 33.2, p. 281-296.
- D'ALLAIRE, Micheline (1971). *L'hôpital général de Québec, 1692-1764*. Montréal: Fides.
- DAMAS, David, dir. (1984). *Arctic. Handbook of North American Indian*, vol 5. Washington, Smithsonian Institution.
- DAVID, Pierre; GABET, Camille (1988). *La céramique saintongeaise du XVII^e au XVIII^e siècle*. Rochefort: Société de géographie.

- DEBIEN, Gabriel (1952). « Les engagés pour le Canada au XVIII^e siècle, vus de la Rochelle ». *Revue d'Histoire de l'Amérique Française*, septembre, p. 177-233 et décembre, p. 374-407.
- DEBOUTÉ, Eugénie (1989). *L'Union chrétienne à Fontenay-le-Comte: un rameau poitevin d'un institut confronté à la Révolution*. Paris: Médiaspaul.
- DECHÈNE, Louise (1968). *La correspondance de Vauban relative au Canada*. Gouvernement du Québec: Ministère des Affaires culturelles.
- DECHÈNE, Louise (1974). *Habitants et marchands de Montréal au XVII^e siècle*. Montréal: Boréal.
- DECHÈNE, Louise (1994). *Le partage des subsistances au Canada sous le régime français*. Montréal: Boréal.
- DE GROOTE (1999). *Fleurs, fruits, légumes: une histoire du jardin de l'Antiquité à nos jours*. Tournai: Renaissance du livre.
- DÉPATIE, Sylvie (1998). « Jardins et vergers à Montréal au XVIII^e siècle ». *Habitants et marchands, vingt ans après: lectures de l'histoire des XVII^e et XVIII^e siècles canadiens* / dir. Sylvie Dépatie. Montréal: McGill-Queen's University Press.
- DESJARDINS, Bertrand (2002). *Dictionnaire généalogique du Québec ancien des origines à 1765*. Boucherville (Québec): G. Morin. [Cédérom].
- DESLANDRES, Dominique (2004). *Croire et faire croire: les missions françaises au XVII^e siècle (1600-1650)*. Paris: Fayard.
- DEVEAU, Jean Michel (1989). *Le commerce rochelais face à la Révolution: correspondance de Jean-Baptiste Nairac (1789-1790)*. La Rochelle: Rumeur des Ages.
- (Dièreville, 1699-1700): voir (Gallant, 1985).
- DURDON, Frédéric (1997). *Représentation des paysages dans le Poitou d'après la carte de Cassini: étude réalisée à l'aide d'un système d'information géographique (SIG)* / dir. Dominique Guillemet. S. l.: S. n., 1997. 2 vol., 116-VI p., 44 cartes, ill. en noir, cartes en coul. Mémoire de maîtrise: Histoire moderne: Poitiers: septembre 1997.
- EVEN, Pascal (2002). *Les hôpitaux en Aunis et Saintonge sous l'Ancien Régime*. La Crèche: Geste éditions.
- EVEN, Pascal (2005). « Les collections américaines de l'intendant Michel Bégon ». CONGRÈS NATIONAL DES SOCIÉTÉS HISTORIQUES ET SCIENTIFIQUES (130; La Rochelle). Actes. Paris: CTHS.
- EXPOSITION. Hiers-Brouage, *Halle aux vivres. avril-sept. (1994). Navires et tableaux votifs de Charente-Maritime* / réd. Michel Valière, Jean Brieu, Bernard Brochard et alii. Hiers-Brouage: Syndicat mixte pour l'animation et la restauration du site de Brouage, 1994.
- FAUCHERRE, Nicolas (1996). *Places fortes, bastions du pouvoir*. Paris: Rempart. (Patrimoine vivant).
- FAUCHERRE, Nicolas (1997). « Les défenses des pertuis sous Louis XIV: Vauban ou Ferry ». *Vauban et ses successeurs en Charente-Maritime*. Paris: Association Vauban.
- FAUCHERRE, Nicolas; PROST, Philippe; CHAZETTE, Alain; LE BLANC, François-Yves (1996). *Les fortifications du littoral: la Charente-Maritime*. [Prague]: Patrimoines et Médias.
- FÉDÉRATION DES FAMILLES-SOUCHES DU QUÉBEC (2005). *Répertoire des plaques et monuments commémoratifs*. Québec: La Fédération. (Documents; 11).
- (Fiquet, 2004): voir (Augeron et Guillemet, 2004).
- FOURNIER, Marcel (1989). *Les Européens au Canada des origines à 1765*. Montréal: Éditions du Fleuve.
- FOURNIER, Marcel, coord. (1998-2007). *Fichier origines*. Québec: Fédération québécoise des sociétés de généalogie. <http://www.fichierorigine.com/index.htm>
- FOURNIER, Martin (2004). *Jardins et potagers en Nouvelle-France. Joie de vivre et patrimoine culinaire*. Sillery (Québec): Septentrion.
- FREICHE, Andrée (2004). *Michel Bégon, intendant de Louis XIV à Rochefort, ville nouvelle du XVII^e siècle: 1688-1710*. Paris: EHESS.
- (Fyson, 2001): voir (Courville et Séguin, 2001).
- GAGNÉ, Lucien; ASSELIN, Jean-Pierre, (1984). *Sainte-Anne-de-Beaupré. Trois cents ans de pèlerinage*. Sainte-Anne-de-Beaupré: Paroisse de Sainte-Anne-de-Beaupré.
- GAGNON, Denis (2003). *Deux cents ans de pèlerinages: les Mamit Innuat à Musquaro, Sainte-Anne-de-Beaupré et Sainte-Anne-d'Unamen-Shipu (1800-2000)*. Sainte-Foy (Québec): Presses de l'Université Laval.
- GAGNON, Hervé (2002). *Soigner le corps et l'âme: les hospitalières de Saint-Joseph et l'hôtel-Dieu de Montréal, XVII^e-XX^e siècles*. Sherbrooke: G.G.C.
- GALLANT, Melvin, éd. (1985). *Voyage à l'Acadie (1699-1700) / N. de Dièreville*. Moncton: Editions d'Acadie.
- GARNAULT, Emile (1898). « Le commerce rochelais. Les Rochelais et le Canada ». *Journal de la Société des Américanistes*, 1^{er} fasc., t. 2, p. 263.
- GARON, Rosaire (2005). *La pratique culturelle au Québec en 2004: recueil statistique*. Québec: Direction des politiques, de la recherche et du lectorat, Ministère de la Culture et des Communications. <http://www.bibliotheque.as-snat.qc.ca/01/mono/2005/11/830280/>
- GAUTHIER, Suzanne; SAVOIE, Gérald (1991). *Moulin à vent et maison du meunier*. Québec: Les Publications du Québec.
- GERME, Jean-Marie (1995). « François Roy ». *Le messager de l'Atlantique, amitiés généalogiques canadiennes françaises*, n° 29.
- GIGUÈRE, Georges-émile, éd. (1973). *Œuvres de Champlain. Vol. 1. 2^e éd.* Montréal: Éditions du Jour.
- GILLIS, John R., (1994). *Commemorations: The Politics of National Identity*. Princeton: Princeton University Press.
- GOULET, Denis; PARADIS, André (1992). *Trois siècles d'histoire médicale au Québec: chronologie des institutions et des pratiques, 1639-1939*. Montréal: VLB.
- GRIS, Gaëlle (1997). *Les relations de Rochefort avec les colonies d'Amérique, 1703 - 1716*. Mémoire de maîtrise: Histoire: Université de Poitiers.
- GROULX, Patrice (2001). « La commémoration de la bataille de Sainte-Foy: du discours de la loyauté à la "fusion des races" ». *Revue d'histoire de l'Amérique française*, vol. 55, n° 1, mars, p. 45-82.
- (Guillemet, 2004): voir (Augeron et Guillemet, 2004).
- HALBWACHS, Maurice. Éd. critique établie par Gérard NAMER (1950, 1997). *La mémoire collective*. Paris: Albin Michel. (Bibliothèque de l'évolution de l'humanité).

- HALBWACHS, Maurice (1994). *Les cadres sociaux de la mémoire*. Paris: Albin Michel.
- HAMELIN, Jean; PROVENCHER, Jean (1967). «La vie de relations sur le Saint-Laurent, entre Québec et Montréal, au milieu du XVIII^e siècle». *Cahiers de Géographie de Québec*, vol. 11, n° 23, septembre, p. 243-252.
- HANOTAUX, Gabriel (1913). *La France vivante en Amérique du Nord*. Paris: Hachette.
- HARRIS, R. Cole, dir. (1987). *Atlas historique du Canada. 1: des origines à 1800*. Montréal: Presses de l'Université.
- HARVEY, Fernand (2005). «La généalogie et la transmission de la culture: une approche sociologique». *Les cahiers des Dix*, n° 59, p. 287-305.
- HAVARD, Gilles (1992, 2001). *La Grande Paix de Montréal de 1701. Les voies de la diplomatie franco-amérindienne*. Montréal: Recherches amérindiennes au Québec. (Signes des Amériques). éd. en langue anglaise à Montréal: McGill-Queen's University Press, 2001.
- HAVARD, Gilles (2001). *Planter l'Arbre de paix*. Montréal: Recherches amérindiennes au Québec; Musée McCord d'histoire canadienne.
- HAVARD, Gilles (2003). *Empire et métisages: Indiens et Français dans le Pays d'En Haut, 1660-1715*. Sillery (Québec): Septentrion; Paris: Presses de l'Université de Paris-Sorbonne.
- HAVARD, Gilles; VIDAL, Cécile (2006). *Histoire de l'Amérique française*. Éd. revue. Paris: Flammarion. (Champs; 702).
- HELM, June, dir. (1981). *Subarctic. Handbook of North American Indian*, vol. 6. Washington, Smithsonian Institution.
- HÉMON, Louis (1921). *Maria Chapdelaine*. Paris: Grasset. (Les Cahiers verts).
- HOCQUET, Jean-Claude (1995). *Le Roi, le marchand et le sel: l'impôt du sel en Europe aux XIII^e et XVIII^e siècles*. Lille (Villeneuve-d'Ascq): Septentrion.
- «L'inventaire des lieux de mémoire de la Nouvelle-France en Poitou-Charentes». *In situ, revue [électronique] de l'inventaire*, n° 3. http://www.revue.inventaire.culture.gouv.fr/insitu/insitu/article.xsp?numero=3&id_article=d1b-823
- JEAN, Régis; PROULX, André (1995). *Le commerce à Place-Royale sous le régime français*. Gouvernement du Québec: Ministère de la Culture et des Communications.
- JEAN, Yves (2000). «Les nouveaux territoires de Poitou-Charentes. Agglomérations, Pays, Intercommunalités.» *Les Cahiers de l'I.A.A.T.*, n° 3.
- JEAN-HAFFNER, Luce (1989). *Les quatre frères Jean*. Sillery (Québec): Septentrion.
- JEDLOWSKI, Paolo (2001). «Memory and Sociology: Themes and Issues». *Time & Society*, 10 (1), p. 29-44.
- JETTÉ, René (1993). «Les pionniers de la généalogie au Québec» *Cap-aux-Diamants*, n° d'été, p. 14.
- (Joutard et Wien, 2005): voir Premières rencontres... (2005).
- (Kalm, 1749): voir (Rousseau et Béthune, 1977).
- (Laberge, 2001): voir (Courville et Seguin, 2001).
- LABERGE, Alain; MATHIEU, Jacques (1996). «L'expansion de l'écoumène». *Population et territoire* / dir. Serge Courville. Sainte-Foy (Québec): Presses de l'Université Laval. (Atlas historique du Québec).
- LACHANCE, André (2004). *Vivre en ville*. Outremont (Québec): Libre expression.
- LAFABRE, Marie-Claire (2000). «Usages et mésusages de la notion de mémoire». *Critique internationale*, n° 7, avril, p. 48-57.
- LA MORANDIÈRE, Charles de (1962). *Histoire de la pêche française de la morue en Amérique septentrionale des origines à 1789*. Paris: G.-P. Maisonneuve et Larose.
- Langtôt (2003): voir Bibliothèque et Archives du Canada.
- LANDRY, Yves (1992). *Orphelines en France, pionnières au Canada: les Filles du roi au XVII^e siècle; suivi d'un Répertoire biographique des Filles du roi*. Montréal: Leméac.
- L'ANGLAIS, Paul-Gaston (1994). *Les modes de vie à Québec et Louisbourg au milieu du XVIII^e siècle à partir de collections archéologiques. Tome 2: Louisbourg*. Québec: Ministère de la Culture et des Communications.
- LARIN, Robert (1998). *Brève histoire des protestants en Nouvelle-France et au Québec (XVI^e-XIX^e siècles)*. Granby: Éditions de la Paix.
- (Laroche, 2003): voir (Roy, 2003).
- LASSERRE, Jean-Claude (1997). «La démarche de l'Inventaire général». *Patrimoine, temps, espace: patrimoine en place, patrimoine déplacé* / dir. François Furet. Paris: Fayard et Éditions du patrimoine, p. 289-292. (Actes des Entretiens du patrimoine).
- LAUZON, Daniel et Roy, Alain (2003): voir «L'inventaire des lieux de mémoire...»
- LEBEL, Jean-Marie; ROY, Alain (2000). *Québec, 1900-2000. Le siècle d'une capitale*. Québec: MultiMondes.
- LEBLANC, Gilles (1999). *Guide des pèlerinages et lieux de prière au Québec*. Montréal: Hurtubise-HMH.
- LECUILLIER, Guillaume; REGION BRETAGNE. INVENTAIRE GÉNÉRAL DU PATRIMOINE CULTUREL (2004). *Fortifications littorales: les poudreries et poudrières: enquête thématique régionale (fortifications littorales)*. http://www4.culture.fr/patrimoine/patrimoine_architectural_et_mobilier/sribzh/main.xsp?execute=showdocument&id=MERIMEEIA29002302
- LEJEUNE, P. (1972). «Relation de ce qui s'est passé dans le pays des Hurons en l'année 1636». *Relations des Jésuites, 1611-1636, tome 1*. Montréal: Éditions du Jour.
- LEM, Éric (2002). «Le régiment suisse de Rochefort (1720-1763)». *Écrits d'Ouest*, n° 10, p. 1-8.
- LESSARD, Michel; MARQUIS, Huguette (1972). *Encyclopédie de la maison québécoise*. Montréal: Éditions de l'Homme.
- LESSARD, Rénald (1994). *Pratique et praticiens en contexte colonial: le corps médical canadien aux XVII^e et XVIII^e siècles*. Sainte-Foy (Québec): Presses de l'Université Laval.
- LÉTOURNEAU, Firmin (1968). *Histoire de l'agriculture (Canada français)*. Montréal: Imprimerie populaire.
- LITALIEN, Raymonde (1993). *Les explorateurs de l'Amérique du Nord, 1492-1795*. Sillery (Québec): Septentrion.
- LITALIEN, Raymonde; VAUGEOIS, Denis, dir. (2004). *Champlain: la naissance de l'Amérique française*. Sillery (Québec): Septentrion; Paris: Nouveau Monde.
- LITALIEN, Raymonde; PALOMINO, Jean-François; VAUGEOIS, Denis (2007). *La mesure d'un continent. Atlas historique de l'Amérique du Nord, 1492-1814*. Sillery (Québec): Septentrion; Paris: Presses de l'Université de Paris-Sorbonne.
- (Loewen et Cloutier, 2003): voir (Roy, 2003).

- LUNN, Alice Jean E. (1986). *Développement économique de la Nouvelle-France (1713-1760)*. Montréal: Presses de l'Université de Montréal.
- MacBeath (2003): voir Bibliothèque et Archives du Canada.
- MACHENAUD, Roger (1995). *Ardillières en Aunis*. S. l.: Jean-Marie Pierre.
- MALAUSSÉNA, Katia; GROULX, Patrice (1998). «*Lieux de mémoire*» en France et au Québec: convergences et divergences. Rapport du séminaire de travail organisé par la Commission franco-québécoise des lieux de mémoire communs, la CEFAN, le CELAT et le Département d'histoire de l'Université Laval. Octobre.
- MALRAUX, André (1964). *Discours d'installation de la Commission nationale de l'Inventaire*. 14 avril.
- MARCIL REID, Eileen (1995). *The Charley-Man. A History of Wooden Shipbuilding at Québec, 1763-1893*. Kingston: Quarry Press.
- MARTIN, Paul-Louis (1999). *À la façon du temps présent: trois siècles d'architecture populaire au Québec*. Sainte-Foy (Québec): Presses de l'Université Laval. (Géographie historique).
- MARTIN, Paul-Louis (2002). *Les fruits du Québec: histoire et traditions des douceurs de la table*. Sillery (Québec): Septentrion.
- MARTIN, Paul-Louis; MORISSET, Pierre (1996). *Promenades dans les anciens jardins du Québec*. Montréal: Boréal.
- MATHIEU, Jacques (1971). *La construction navale royale à Québec, 1739-1759*. Québec: Société historique de Québec.
- MATHIEU, Jacques (2001). *La Nouvelle-France. Les Français en Amérique du Nord, xv^e-xviii^e siècles*. Sainte-Foy (Québec): Presses de l'Université Laval.
- MATHIEU, Jacques; DAVIAULT, André (1998). *Le premier livre de plantes du Canada: les enfants des bois du Canada au Jardin du Roi à Paris en 1635*. Sainte-Foy (Québec): Presses de l'Université Laval.
- MATHIEU, Jacques, LESSARD, Rénald; LAROUCHE, Jeannette (1987). «*Peuplement colonisateur au xviii^e siècle dans le gouvernement de Québec*». *Peuplement colonisateur aux xvii^e et xviii^e siècles* / dir. Jacques Mathieu et Serge Courville. Sainte-Foy (Québec): Presses de l'Université Laval. (Cahiers du CELAT; 8).
- MELISSON, Céline (2004). *Les officiers du roi en Nouvelle-France. Pouvoirs et sociabilités des «fonctionnaires coloniaux» 1663-1760*. Mémoire de Diplôme d'études approfondies: Université de La Rochelle.
- MÉMAIN, René (1937). *La Marine de guerre sous Louis XIV. Le matériel. Rochefort arsenal moderne de Colbert*. Poitiers: Société française d'imprimerie et de librairie; Paris: Hachette.
- MERGNAC, Marie-Odile, dir. (2003). *La généalogie, une passion française*. Paris: Autrement. (Mutations; 224).
- MIDDLETON, David; EDWARDS, Derek. éd. (1990). *Collective Remembering*. London: Sage.
- MORILLON, Claude (1970). *Hommes du xvii^e siècle au travail: la reconquête du Marais poitevin, principalement dans la région de Vix, Maillé, Maillezais. Étude d'une société de dessèchement*. Mémoire de maîtrise: Histoire: Université de Poitiers.
- MORIN, Francis (1990). *Les faïenceries de Marans et de La Rochelle*. La Rochelle: Rupella.
- MORISSET, Gérard (1949, 1980). *L'architecture en Nouvelle-France*. Québec: éd. du Pélican.
- MORISSET, Lucie K.; NOPPEN, Luc (2003). «*De la ville idéale à la ville idéale: l'invention de la place royale à Québec*». *Revue d'histoire de l'Amérique française*, vol. 56, n° 4, p. 453-479.
- MOUSNIER, Mireille; CAILLE, Brigitte; BÉGOT, Danielle (1990). *Atlas historique du patrimoine sucrier de la Martinique: xvii^e-xx^e s.* Paris: L'Harmattan.
- MOUSSETTE, Marcel (2005). «*Un univers sous tension: les nations amérindiennes du Nord-Est de l'Amérique du Nord au xvi^e siècle*». *Les Cahiers des dix*, 59, p. 149-177.
- MUSSET, Georges (1888). *Les faïenceries rochelaises*. La Rochelle: Georges Musset.
- NAMER, Gérard (1987). *Mémoire et société*. Paris: Méridiens Klincksieck.
- NOËL, Dave (s. d.). «*Les structures judiciaires*». *La justice sous le régime français*. Gouvernement du Québec: Ministère de la Justice. <http://www.justice.gouv.qc.ca/francais/ministere/histoire/structures.htm>
- NOPPEN, Luc (1983). «*La maison québécoise: un sujet à redécouvrir*». *Architectures: la culture dans l'espace* / dir. André Robitaille. Québec; Montréal: Institut québécois de la recherche sur la culture; Leméac, p. 69-103.
- NOPPEN, Luc; MORISSET, Lucie K. (1998). *Québec de roc et de pierres. La capitale en architecture*. Québec: MultiMondes.
- NORA, Pierre, dir. (1984). *Les lieux de mémoire*. Paris: Gallimard. (Bibliothèque illustrée des histoires; 3).
- PARADIS, Kathy; GAGNON, Laval (1999). *La tournée des vieux moulins à vent du Québec*, Cap-Saint-Ignace, La Plume d'oie.
- PARENT, Jean-Claude (1984). *Histoire et développement des routes anciennes sous l'Ancien Régime, 1650-1760*. Ottawa: Parcs Canada. (Rapport sur microfiche; 259).
- PAULETTE, Claude (1988). *Place-Royale. Les familles souches*. Gouvernement du Québec: Ministère des Affaires culturelles.
- PELLETIER, Louis (1993). *Le clergé en Nouvelle-France, étude démographique et répertoire biographique*. Montréal: Presses Universitaires de Montréal.
- PETRONAS (1990). *Heritage Mapbook of Peninsular Malaysia*. Malaysia: Falcon Press.
- PFISTER-LANGANAY, Christian (2005). *Constructeurs, charpentiers et navires à Dunkerque du xvii^e au xx^e siècle*. Dunkerque: Société dunkerquoise d'histoire et d'archéologie.
- PORTER, John R.; BÉLISLE, Jean (1986). *La sculpture ancienne au Québec. Trois siècles d'art religieux et profane*. Montréal: Éditions de l'Homme.
- Pothier (1969): voir Bibliothèque et Archives du Canada.
- POUPART, Benoît (1997). *De Brouage au Canada: attraction urbaine et émigration coloniale au xvii^e siècle*. Mémoire de maîtrise: Histoire: Université de La Rochelle.
- POUSSOU, Jean-Pierre (1983). *Bordeaux et le Sud-Ouest au xviii^e siècle: croissance économique et attraction urbaine*. Paris: Touzot.
- PREMIÈRES RENCONTRES FRANCO-QUÉBÉCOISES SUR LES LIEUX DE MÉMOIRE COMMUNS (2001; POITIERS, LA ROCHELLE) [2005]. *Mémoires de Nouvelle-France: de France en Nouvelle-France. Actes* / dir. Philippe Joutard, Thomas Wien. Rennes: Presses universitaires de Rennes. Contributions de Mickaël Augeron et Didier Poton: «*La Rochelle, port canadien: le négoce protestant et la Nouvelle-France*»; Georges Coste et Dominique Guillemet: «*Mémoires de la Nouvelle-France en Poitou-Charentes: de l'His-*

- toire à l'invention et [inventaire] du patrimoine».
- PUAUD, Olivier (2005). *Les engagés de la Compagnie de l'île Saint Jean (1720-1724)*. Mémoire de Master 1: Université de Poitiers.
- QUÉBEC (PROVINCE). LÉGISLATURE (1883). *Collection de manuscrits contenant lettres, mémoires, et autres documents historiques relatifs à la Nouvelle-France, recueillis aux archives de la province de Québec, ou copiés à l'étranger mis en ordre et édités sous les auspices de la législature de Québec avec table, etc. Vol. 2*. Québec: Imprimerie A. Coté et Cie.
- RICHAUDEAU, Pierre-François, éd. (1876). *Lettres de la révérende mère Marie de l'Incarnation née Marie Guyard première supérieure du monastère des ursulines de Québec*. Paris: Librairie internationale catholique.
- RICKETTS, Shannon (1996). «Cultural Selection and National Identity: Establishing Historic Sites in a National Framework, 1920-1939». *The Public Historian*, vol. 18, n° 3, Summer, p. 23-41.
- (Rieth, 2003): voir (Roy, 2003).
- RIGAUD, Jacques (1980). «Mémoire collective et patrimoine architectural». *Monuments historiques*, n° 107, p. 8-12.
- ROCHAS D'AIGLUN, Albert de (1972). *Vauban. Sa famille et ses écrits; ses oisivetés et sa correspondance. Analyse et extraits*. Genève: Slatkine Reprints.
- ROMPILLON, Samantha (à paraître), *Portrait et itinéraires de l'immigrant dans la vallée du Saint-Laurent au XVIII^e siècle*, Thèse de doctorat en histoire, Université Laval, Québec.
- ROUET, Damien (1994). *L'insertion des Acadiens dans le Haut-Poitou et la formation d'une entité agraire nouvelle: de l'Ancien-Régime au début de la monarchie de juillet (1773-1830)*. Thèse de doctorat: Université de Poitiers.
- ROUSSEAU, François (1989). *La croix et le scalpel, histoire des augustines et de l'hôtel-Dieu de Québec, tome 1: 1639-1892*. Sillery (Québec): Septentrion.
- ROUSSEAU, Jacques et Guy; BÉTHUNE, Guy, trad. (1977). *Voyage de Pehr Kalm au Canada en 1749*. Montréal: P. Tisseyre. Trad. du suédois P. Kalms renskrivna dagbok fran resan till America.
- ROY, Alain (1996). «L'artefact et son édicification sociale en symbole identitaire: le cas du Vieux-Québec, 1945-1963». *Folklore canadien*, vol. 8, n° 2, p. 51-68.
- ROY, Alain (2000). *Projet d'inventaire du patrimoine immobilier de la Nouvelle-France: cadre de planification. Rapport présenté à la Commission des biens culturels du Québec et au ministère de la Culture et des Communications du Québec*.
- (Roy, 2004): voir (Augeron et Guillemet, 2004).
- ROY, Alain (2007). «Les voies du paysage». *Continuité*, n° 114, automne, p. 16-20.
- ROY, Alain; ST-HILAIRE, Marc (2002). *Atlas historique du patrimoine immobilier de la Nouvelle-France: perspectives, concepts, éléments de contenu*. Québec: CIEQ (rapport de recherche).
- ROY, C., dir. (2003). *Mer et monde. Questions d'archéologie maritime*. Québec: Association des archéologues du Québec. Contributions de Daniel Laroche: «Précis sur l'existence et l'usage des pirogues monoxyles ou bateaux de bois au Québec et en Amérique»; Brad Loewen et Céline Cloutier: «Le chantier naval royal à Québec et le savoir maritime au XVIII^e siècle»; Éric Rieth: «La pirogue 2 de Mortefon (Charente-Maritime): remarques sur l'architecture monoxyde et le «système nautique» du bassin de la Charente au Moyen Âge».
- ROY, Pierre-Georges (1930). *La ville de Québec sous le Régime français*. Québec: Rédempti Paradis imprimeur du Roi.
- RUDIN, Ronald (2005). *L'histoire dans les rues de Québec: la célébration de Champlain et de Mgr de Laval, 1878-1908*. Sainte-Foy: Presses de l'Université Laval.
- SABOURIN, Paul (1997). «Perspective sur la mémoire sociale de Maurice Halbwachs». *Sociologie et sociétés*, vol. XXIX, n° 2, automne, p. 139-161.
- (St-Hilaire, 2004): voir (Augeron et Guillemet, 2004).
- SAINTE-PIERRE, Serge (1992). *Les modes de vie des habitants et des commerçants de Place-Royale: 1660-1760*. Québec: Publications du Québec. (Patrimoines; 79).
- SAMSON, Roch (1998). *Les Forges du Saint-Maurice: les débuts de l'industrie sidérurgique au Canada, 1730-1883*. [Québec]: Patrimoine canadien, Parcs Canada; Presses de l'Université Laval.
- SANFAÇON, Roland (1956). *Le premier chemin royal de Québec à Montréal sur la rive nord du fleuve Saint-Laurent*. Thèse de licence: Histoire: Québec, Université Laval.
- SAUVÉ, Louise, dir. (1989). *Peuples autochtones de l'Amérique du Nord. De la réduction à la coexistence*. Montréal, Télé-université.
- SAUZEAU, Thierry (2003). «Les derniers morutiers d'Aunis et Saintonge (1762 - 1792)». PREMIÈRES JOURNÉES D'HISTOIRE DE LA GRANDE PÊCHE, Commission française d'histoire maritime, délégation Normandie (24-25 sept. 1999; Granville). Actes. Saint-Lô: Société d'archéologie et d'histoire de la Manche, p. 63-81.
- SAUZEAU, Thierry (à paraître). «Rochefort et les Amériques, XVII^e-XVIII^e siècle». *La Rochelle et Rochefort, les Amériques en partage. Ressources documentaires / dir. Mickaël Augeron et Mona Huerta*. À paraître à Paris: Karthala.
- SEGUIN, Marc (1998). «Les débuts de la pêche saintongaise à Terre Neuve (1546-1570)». COLLOQUE (18-20 avril 1995; Rochefort, Centre international de la mer). *Les sociétés littorales du Centre-Ouest atlantique de la Préhistoire à nos jours*. Poitiers: Société des Antiquaires de l'Ouest.
- (Seguin, 2004): voir (Augeron et Guillemet, 2004).
- SÉGUIN, Robert-Lionel (1963). *L'habitant aux XVII^e-XVIII^e siècles*. Sainte-Foy (Québec): Presses de l'Université Laval.
- Standen (1974 et 2000): voir Bibliothèque et Archives du Canada.
- SUIRE, Yannis (2006). *Le Marais poitevin: une écohistorie du XVI^e à l'aube du XX^e siècle / préf. Dominique Barjot*. La Roche-sur-Yon: Centre vendéen de Recherches historiques. D'après *L'homme et l'environnement dans le Marais poitevin, seconde moitié du XVI^e siècle - début du XX^e siècle*. Thèse de l'école des Chartes: 2002; thèse de doctorat: Université Paris IV-Sorbonne: 2004.
- SYMONS, Thomas B., dir. (1997). *Les lieux de la mémoire: la commémoration du passé au Canada*. Ottawa: Société royale du Canada.

- TABLE RONDE (23-25 SEPTEMBRE 1986; SALINE ROYALE D'ARC-ET-SENANS) [1987]. *Le Roi, le marchand et le sel. Actes / dir. Jean-Claude Hocquet*. Lille: Presses universitaires de Lille.
- TAILLEMITE, Etienne (2002). « Pierre Martin ». *Dictionnaire des marins*. Paris: Taillandier.
- TAIRRAZ, Monique (2001). *Jardins d'un autre temps. Deux jardins dans l'esprit de la Nouvelle-France*. Montréal: Musée du château Ramezay et de la maison Saint-Gabriel.
- TANGUAY, Cyprien (1871-1890). *Dictionnaire généalogique des familles canadiennes depuis la fondation de la colonie jusqu'à nos jours*. Montréal: Eugène Sénécal (7 vol.).
- TAYLOR, Christopher James (1990). *Negotiating the Past: The Making of Canada's National Historic Parks and Sites*. Montréal; Kingston: McGill-Queens University Press.
- TÉSIO, Stéphanie (2005). « De la Croix Avranchin à Québec, Jean-François Gaultier, médecin du roi, de 1742 à 1756 ». *Les Annales de Normandie*, n° 5, p. 403-426.
- THORPE, Frederick John (1980). *Remparts lointains: la politique française des travaux publics à Terre-Neuve et à l'Île Royale, 1695-1758*. Ottawa: Éditions de l'université d'Ottawa.
- THORPE, Frederick John (1997). « La pierre de taille des Charentes et les colonies françaises ». *Revue d'histoire de la culture matérielle = Material History Review*. Musée National des Sciences et de la Technologie, n° 46, p. 66-72.
- TRAQUAIR, Ramsay (1947). *The Old Architecture of Quebec: A Study of the Buildings Erected in New France from the Earliest Explorers to the Middle of the Nineteenth Century*. Toronto: Macmillan.
- TRÉPANIÉ, Paul (2001). *Le patrimoine des augustines du monastère de l'hôtel-Dieu de Québec: étude de l'architecture*. Gouvernement du Québec: Ministère de la Culture et des Communications.
- TRÉPANIÉ, Paul (2002). *Le patrimoine des augustines du monastère de l'hôpital général de Québec: étude de l'architecture*. Gouvernement du Québec: Ministère de la Culture et des Communications.
- (Treuil, Denier, Guillemet 2004): voir (Augeron et Guillemet, 2004).
- TRIBOT, Élodie (2004). *Conception d'un itinéraire culturel sur la Nouvelle-France*. Québec: CIEQ.
- TRIGGER, Bruce, G., dir. (1978). *Northeast. Handbook of North American Indian*, vol. 15. Washington, Smithsonian Institution.
- TRIGGER, Bruce, G. (1989). *Les Amérindiens et l'âge héroïque de la Nouvelle-France*. Ottawa, Société historique du Canada (Brochure historique no. 30).
- TRUDEL, François (1978). *The Inuit of Soutern Labrador and the Development of French Sedentary Fisheries (1700-1766)*. Ottawa, National Museum of Man Mercury Series (Paper no. 40).
- TRUDEL, François (1991). *Les relations entre les Français et les Indiens au Québec méridional (1694-1760)*. Ottawa, Carleton University (Papers of the Twenty-Second Algonquian Conference)
- TRUDEL, Marcel (1963). *Histoire de la Nouvelle-France. Vol. I: Les vaines tentatives, 1524-1603. Vol. II: Le comptoir, 1604-1627. Vol. III: La seigneurie des Cent-Associés, 1627-1663*. Montréal; Paris: Fides.
- TRUDEL, Marcel (1968). *Initiation à la Nouvelle-France: histoire et institutions*. Montréal: Holt, Rinehart et Winston.
- TRUDEL, Marcel (1974). *Les débuts du régime seigneurial au Canada*. Montréal: Fides.
- TRUDEL, Marcel (1998). *Le terrier du Saint-Laurent en 1674*. Montréal: éd. du Méridien.
- TUCK, James; GRENIER, Robert (1989). *Red Bay, Labrador. World whaling capital AD 1550-1600*. Saint-Jean-de-Terre-Neuve: Atlantic Archaeology.
- (Turgeon, 2004): voir (Augeron et Guillemet, 2004).
- (Valière, 1994): voir Exposition, Hiers-Brouage (1994).
- (Vidal, 2004): voir (Augeron et Guillemet, 2004).
- VIGIER, Fabrice (2002). « Une Indienne du Canada à Poitiers à la fin de la Guerre de Sept ans », *Revue historique du Centre-Ouest*, n° 1, p. 172-173.
- VIROL, Michèle (2003). *Vauban. De la gloire du roi au service de l'État*. Seyssel: Éditions Champ Vallon.
- WASHBURN, Wilcomb, E., dir. (1988). *History of Indian-White Relations. Handbook of North American Indian*, vol. 4. Washington, Smithsonian Institution.
- WASTENSON, Leif, éd. (1990). *National Atlas of Sweden. Vol. 11. Cultural Heritage and Preservation*. Stockholm: SNA Publishing.
- WELDMAN, Carl (1985). *Atlas of the North American Indian*. New York, Facts on File Publication.
- WHITEHEAD, Ruth Holmes (1986) *The old man told us. Excerpts from Micmac History, 1500-1950*. Halifax, Nimbus.
- Zoltvany (1969): voir Bibliothèque et Archives du Canada.
- ZYSBERG, André (1987). *Les galériens. Vies et destins de 60000 forçats sur les galères de France, 1680-1748*. Paris: Seuil.