

# **PRÉCARISATION DU TRAVAIL : QUELLES CONSÉQUENCES POUR LES NOUVELLES GÉNÉRATIONS ?**

**Charles FLEURY**

**1er Colloque pour les jeunes chercheurs**

**11 novembre 2005**

# Plan de la présentation

---

- Contexte de la recherche
- Objectifs de la recherche
- Justification de l'outil de recherche
- Présentation de la méthodologie
- Discussion de quelques résultats préliminaires

# Contexte de la recherche

- **Le chômage des jeunes des années 1980 et 1990**
  - Des interprétations diverses
- **Nos travaux de doctorat**
  - 15 à 20 ans plus tard, que peut-on dire de ces jeunes ?
  - Trois volets : rapport à l'emploi, rapport à la famille et rapport au travail

# Contexte de la recherche (suite)

---

- **Pertinence de nos travaux**
  - **Peut-on toujours envisager le vieillissement démographique avec optimisme ?**
  - **Vers une redéfinition du cycle de la vie?**

# Objectif de la recherche

- Les premier et deuxième volets de nos travaux

A) L 'insertion professionnelle : « *Comment les modalités d 'insertion en emploi et le parcours professionnel diffèrent d 'une génération à l 'autre ?* »

- Les difficultés d 'insertion sont-elles caractéristiques des jeunes des années 1980 et du début des années 1990 ?
- Les jeunes des années 1980 et du début des années 1990 sont-ils en voie de redéfinir le parcours de vie ?

# Objectif de la recherche (suite)

**B) Examiner les conséquences de la précarité en début de carrière sur la vie hors travail : le parcours professionnel a-t-il affecté les événements majeurs de la vie familiale ?**

- **L 'âge au départ du foyer parental**
- **Les événements de la vie conjugale : mise en union, mariage et rupture d 'union**
- **La naissance des enfants**

# Outil de recherche

- **L 'Enquête sociale générale, cycle 15 (2001)**
  - Enquête rétrospective sur la famille
- **Avantages de l 'enquête**
  - Une enquête rétrospective qui porte spécifiquement sur les différents événements familiaux
    - Histoire résidentielle
    - Histoire conjugale
    - Histoire génésique

## Outil de recherche - Avantages de l'enquête (suite)

### – Mais qui porte également sur l'histoire professionnelle

- **Age au moment de la première insertion professionnelle**

*« Sans tenir compte des emplois lorsque vous étiez étudiant(e), avez-vous déjà travaillé à un emploi rémunéré ou à votre propre compte pour une période de six mois ou plus ? »*

- **Type d'insertion professionnelle**

*« Était-ce un travail de 30 heures ou plus par semaine ? »*

- **Interruptions de travail**

*« Depuis [insertion], vous êtes-vous déjà absenté du travail pour plus de 3 mois en raison d'un manque de travail, d'une maladie, d'un congé de maternité/paternité, d'une retraite, ou pour une autre raison ? »*



## Outil de recherche - Avantages de l'enquête (suite)

- Jusqu'à cinq épisodes d'emploi / interruption documentés
- Raisons du travail à temps partiel et des interruptions de travail
- La seule enquête permettant de faire des comparaisons intergénérationnelles
  - L'EDTR : depuis 1993 / maximum 6 ans

# Outil de recherche (suite)

- **Désavantages de l'enquête**

- Une enquête qui ne porte pas spécifiquement sur l'emploi...
- La mémoire est une faculté qui oublie...
- Le parcours éducationnel : des informations perdues...

# Méthodologie

- **Deux cohortes à l'étude (Québec)**
  - Cohorte née entre 1942 et 1951
    - A eu 20 ans entre 1962 et 1971...
  - Cohorte née entre 1962 et 1971
    - A eu 20 ans entre 1982 et 1991...
- **Un contexte d'insertion professionnelle différent**
  - chocs pétroliers : 1975 et 1982
  - récessions de 1981-1983 et de 1992-93
  - restructuration des entreprises (années 1980-1990)

# Méthodologie (suite)

- **Les variables à l'étude**

- **Le parcours professionnel**

- La première insertion professionnelle
- Les interruptions de travail
- Les épisodes de précarité
  - interruptions de nature économique
  - travail à temps partiel involontaire

- **Le parcours familial**

- Le dernier départ du foyer parental
- L'entrée dans la première union et/ou dans le premier mariage
- La rupture du premier mariage
- L'âge à la naissance du premier enfant

# Méthodologie (suite)

- **Analyse de survie**
  - Permet d'étudier l'occurrence d'un événement et les transformations d'un état à travers le temps
  - **Combine deux approches**
    - La table d'extinction
    - L'analyse de régression

# Méthodologie (suite)

- Analyse de survie : exemple du fichier

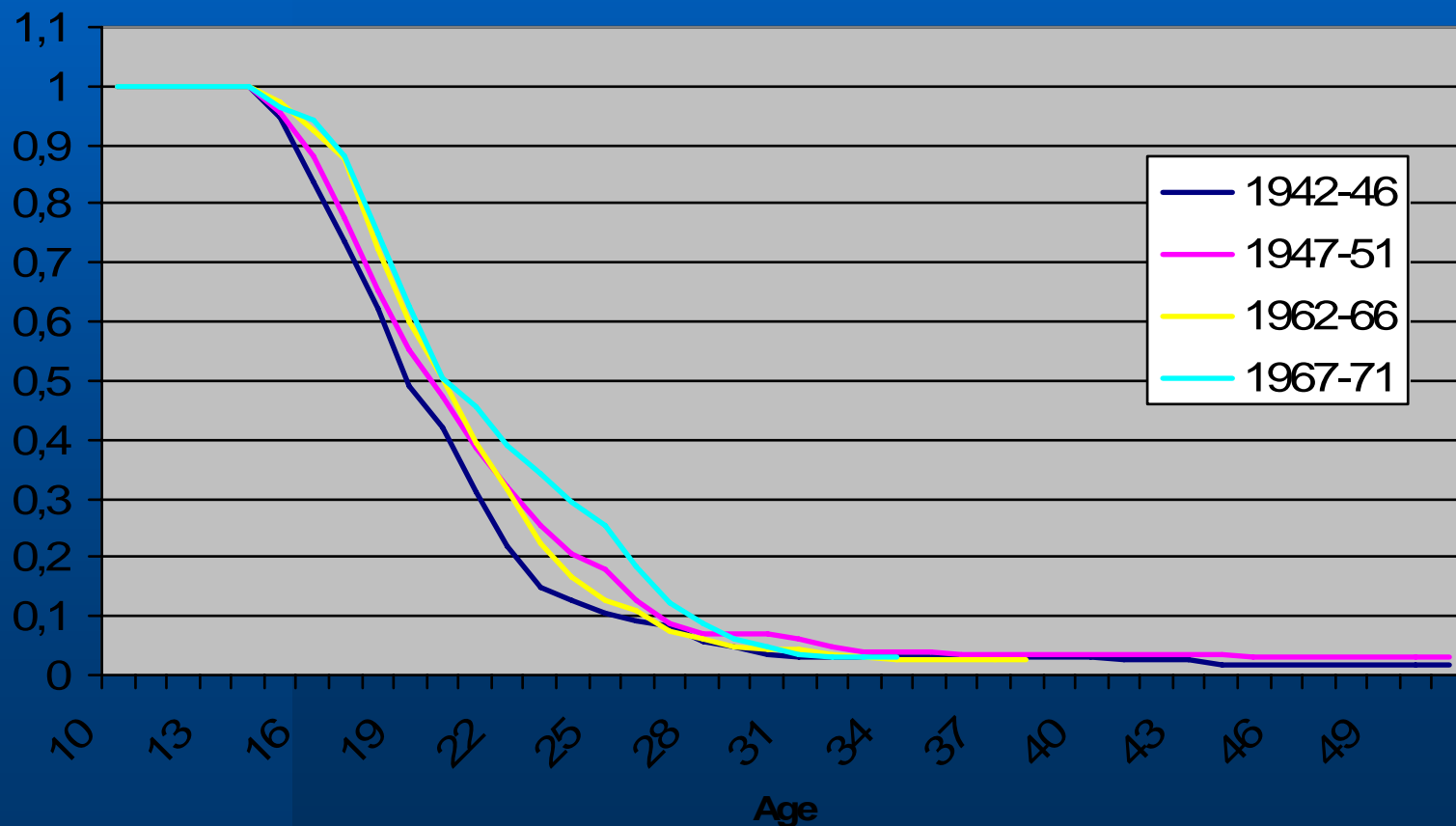
Individu	Début	Fin	Foyer parental	Travail	État matrimonial	Parentalité
127	0	18	Dépendant	Non inséré	Célibataire	Sans enfant
127	18	18,25	<b>Indépendant</b>	Non inséré	Célibataire	Sans enfant
127	18,25	19	Indépendant	<b>En emploi (temps partiel)</b>	Célibataire	Sans enfant
127	19	19,25	Indépendant	<b>Interruption de travail</b>	Célibataire	Sans enfant
127	19,25	21	Indépendant	<b>En emploi (temps partiel)</b>	Célibataire	Sans enfant
127	21	23	Indépendant	En emploi (temps partiel)	<b>Union libre</b>	Sans enfant
127	23	23,75	Indépendant	<b>En emploi (temps plein)</b>	Union libre	Sans enfant
127	23,75	25	Indépendant	En emploi (temps plein)	<b>Marié</b>	Sans enfant
127	25	26,5	Indépendant	En emploi (temps plein)	Marié	<b>Avec enfant</b>
127	26,5	27	Indépendant	<b>Interruption de travail</b>	Marié	Avec enfant
127	27	27,25	Indépendant	Interruption de travail	<b>Divorcé</b>	Avec enfant
127	27,25	28	Indépendant	<b>En emploi (temps plein)</b>	Divorcé	Avec enfant
127	28	35,25	Indépendant	En emploi (temps plein)	<b>Union libre</b>	Avec enfant

# Méthodologie (suite)

- **L 'analyse en deux temps**
  - **Le parcours professionnel**
    - La vitesse d 'entrée dans le premier emploi
    - La vitesse d 'entrée dans la première interruption de travail
    - La vitesse d 'entrée dans la précarité
  - **Les événements familiaux**
    - La vitesse du dernier départ du foyer parental
    - La vitesse d 'entrée dans la première union et/ou mariage
    - La vitesse de sortie de la première union
    - La vitesse d 'entrée dans la parentalité

# Résultats : une insertion plus tardive pour les jeunes générations...

Vitesse d'entrée dans le premier emploi selon la cohorte de naissance.  
Hommes, Québec.



## 3e quartile :

- 1942-46  
(21,4 ans)

- 1947-51  
(23,1 ans)

- 1962-66  
(22,8 ans)

- 1967-71  
(25,1 ans)

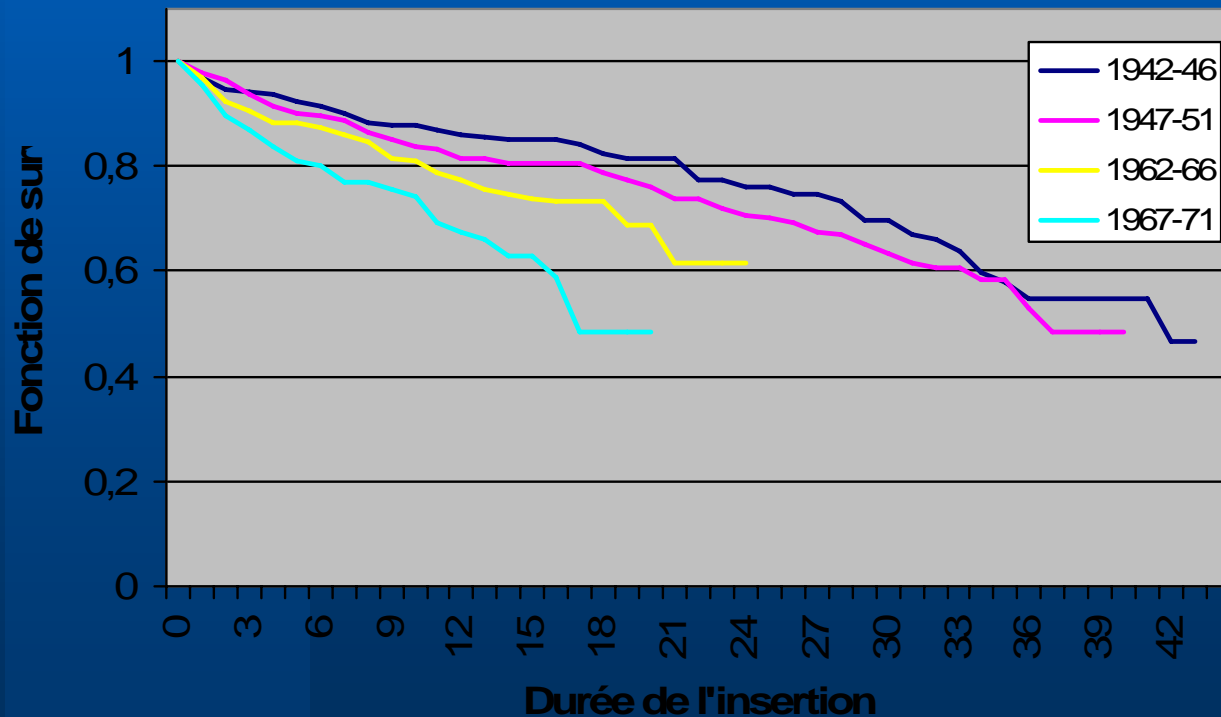


## Résultats : une insertion plus tardive... (suite)

		Cohorte			
		1942-46	1947-51	1962-66	1967-71
<b>Moins qu'un DES</b>	<b>25%</b>	15,5	15,9	15,8	15,1
	<b>50%</b>	16,7	16,8	17,1	16,6
	<b>75%</b>	18,4	18,2	18	17,6
<b>Diplôme études secondaires</b>	<b>25%</b>	17,1	16,8	17,8	17,9
	<b>50%</b>	18,4	18,3	18,6	18,8
	<b>75%</b>	20,2	19,7	20,5	20
<b>Études postsecondaires partielles</b>	<b>25%</b>	17,6	18,3	17,9	18
	<b>50%</b>	19,9	19,9	19,8	19,3
	<b>75%</b>	21,3	22	21,8	21,3
<b>Études universitaires</b>	<b>25%</b>	20,3	20,8	20,9	23,7
	<b>50%</b>	22,5	23,1	22,8	25,6
	<b>75%</b>	25,4	25,6	24,6	27,4

## Résultats : un plus grand risque de connaître une interruption de travail...

**Vitesse d'entrée dans la première interruption de travail  
selon la cohorte de naissance, hommes, Québec.**

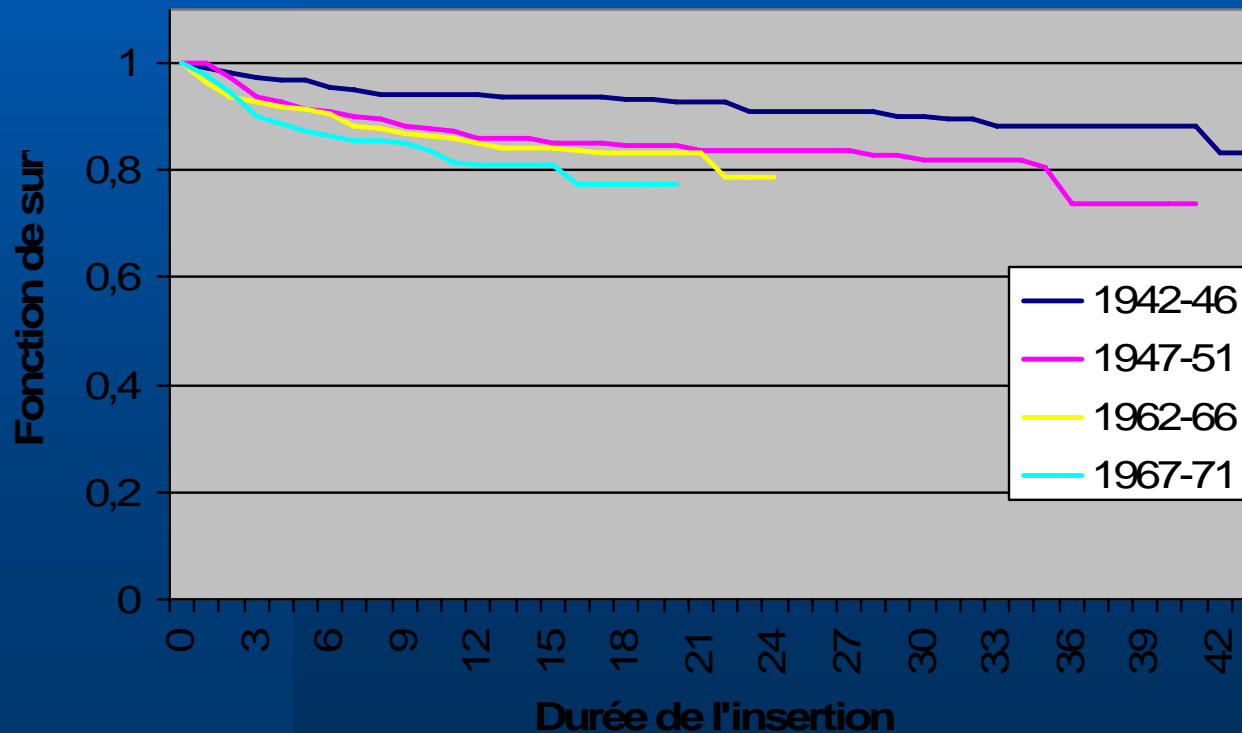


### 1er quartile...

- 1942-46: 25,7 années
- 1947-51: 21 années
- 1962-66: 14 années
- 1967-71: 9,5 années

## Résultats : ... et d'entrer dans la précarité

**Vitesse d'entrée dans le premier épisode de précarité selon la cohorte de naissance, hommes, Québec.**



15%...

- 1942-46: 42 années
- 1947-51: 18 années
- 1962-66: 13 années
- 1967-71: 9 années

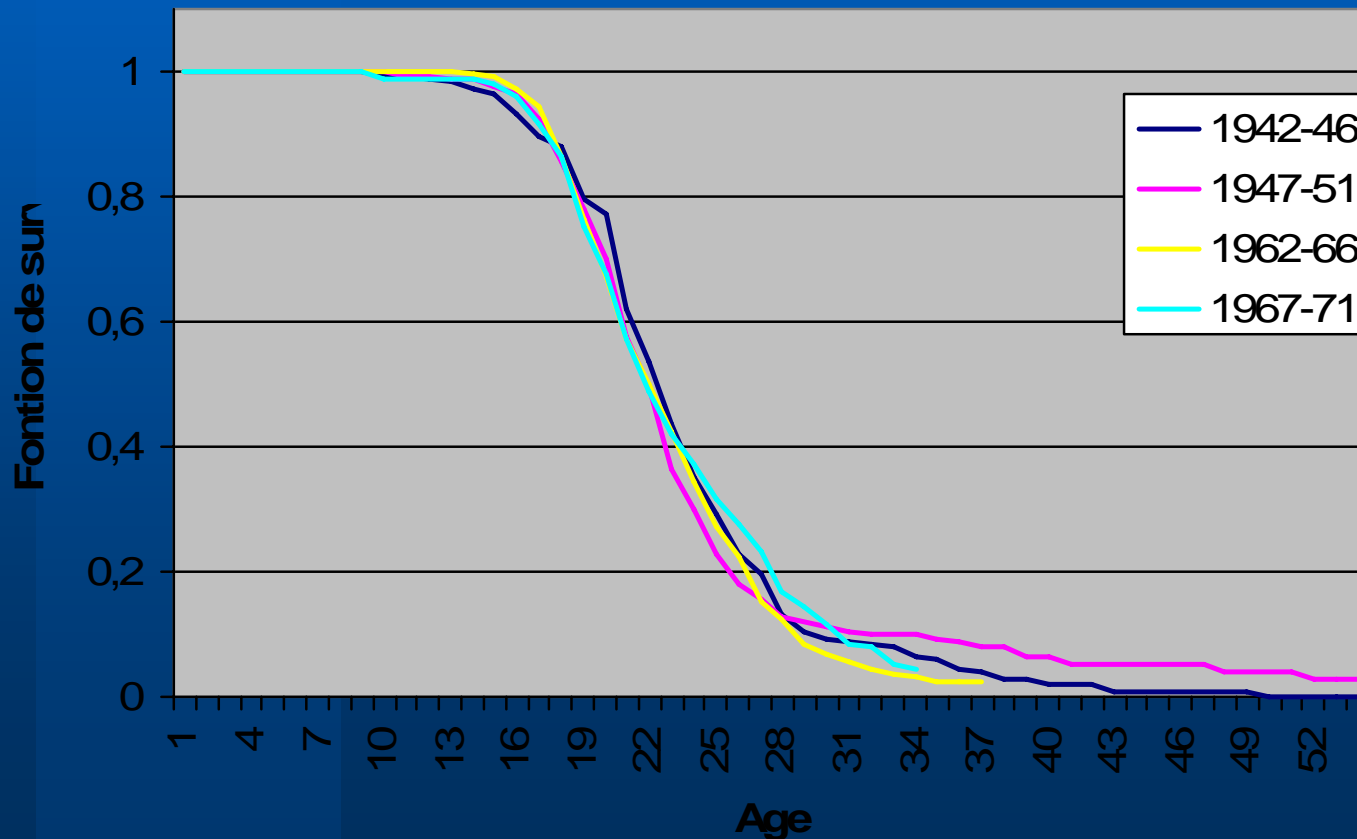
## Résultats : ... et d'entrer dans la précarité

Vitesse d'entrée dans le premier épisode de précarité selon la cohorte de naissance et le niveau de scolarité, hommes, Québec.

		Cohorte			
		1942-46	1947-51	1962-66	1967-71
<b>Moins qu'un DES</b>	5%	23	3	2	2
	10%	---	9	5	2
	15%	---	10	7	3
<b>Diplôme études secondaires</b>	5%	8	3	4	3
	10%	18	5	---	5
	15%	29	11	---	10
<b>Études postsecondaires partielles</b>	5%	4	2	6	2
	10%	6	3	9	4
	15%	31	15	12	12
<b>Études universitaires</b>	5%	7	5	1	3
	10%	---	12	2	7
	15%	---	30	16	---

## Résultats : le départ du foyer parental inchangé

Départ du foyer parental selon la cohorte de naissance, hommes, Québec.



### 3e quartile :

- 1942-46 (25,5 ans)
- 1947-51 (24,9 ans)
- 1962-66 (25,5 ans)
- 1967-71 (26,5 ans)

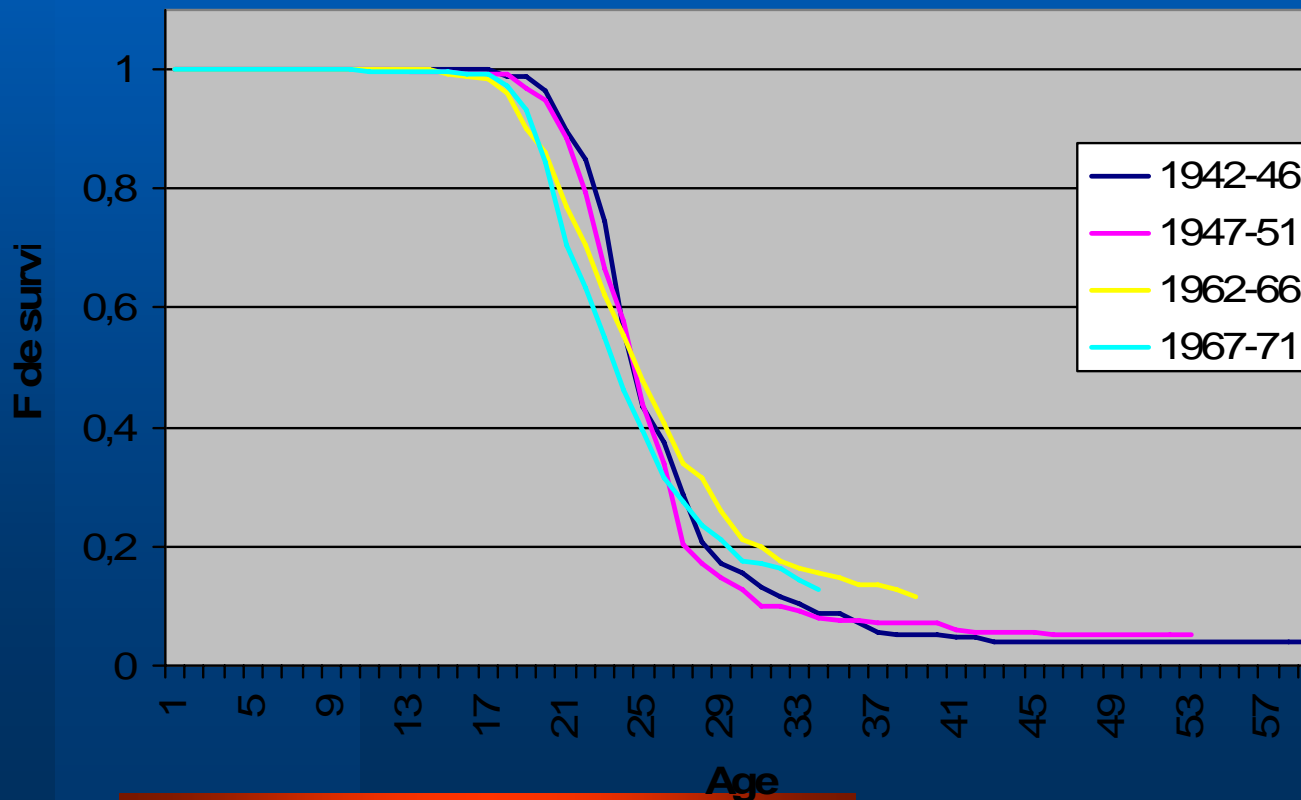
## Résultats : le départ du foyer parental inchangé

**Impact de certaines caractéristiques sur le risque de quitter le domicile familial chez les hommes : rapports de risques du modèle semi-paramétrique (Cox)**

<b>Variables</b>	<b>Rapport de risque</b>
<b>Cohorte de naissance</b>	
1942-46	1
1947-51	0,98
1962-66	1,06
1967-71	0,97
<b>Niveau de scolarité</b>	
Moins d'un DES	1
Dipl. études secondaire	1,12
Post-secondaire	1,20
Université	1,08
<b>État matrimonial</b>	
Célibataire	0,96
En union libre	1,31
Marié	1
Séparé/divorcé	1,11
<b>Situation de précarité</b>	
Non inséré	0,70 ***
Situation non précaire	1
Situation précaire	2,21 ***

## Résultats : l'entrée dans la première union pratiquement inchangée...

Entrée dans la première union selon la cohorte de naissance, hommes, Québec.



### 3e quartile :

- 1942-46 (27,4 ans)
- 1947-51 (26,5 ans)
- 1962-66 (29,3 ans)
- 1967-71 (27,7 ans)

## Résultats : ou presque...

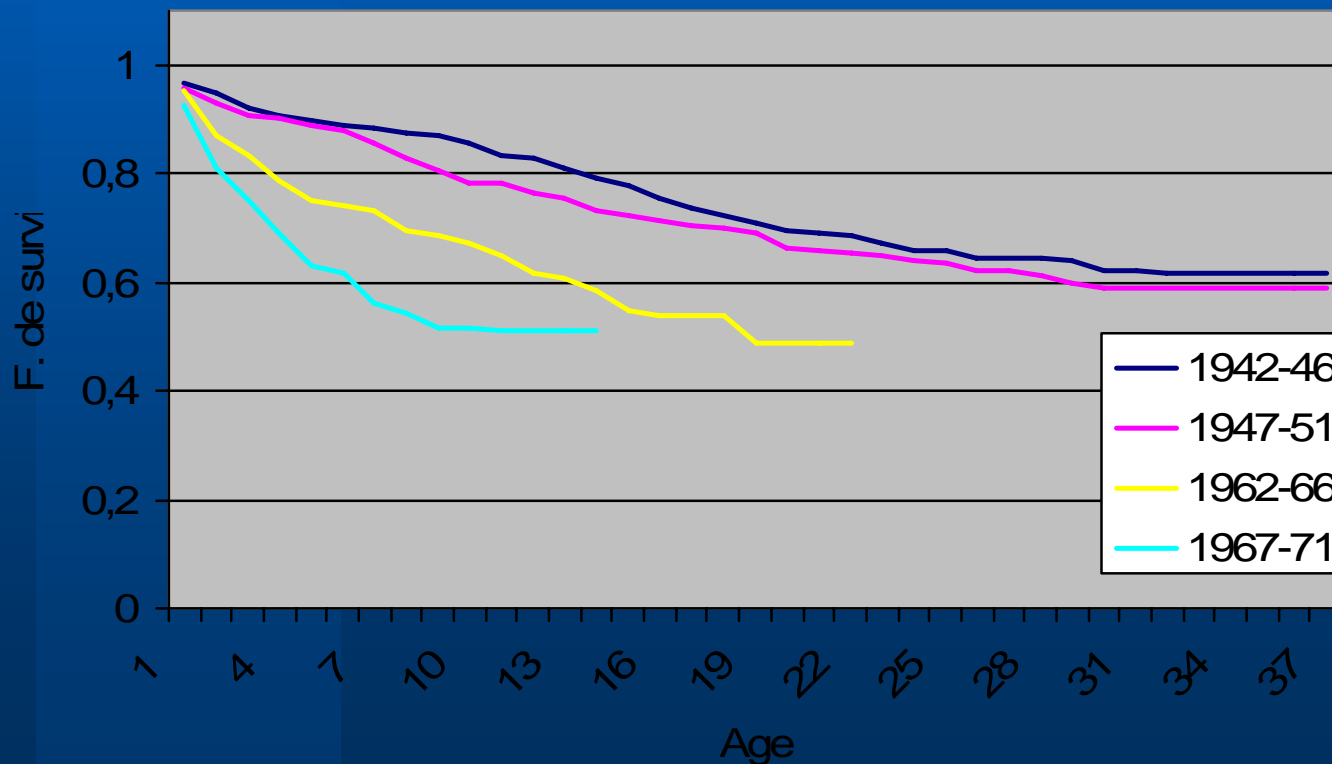
**Impact de certaines caractéristiques sur le risque de se marier ou d'entrer en union libre chez les hommes : rapport de risques du modèle semi-paramétrique (Cox)**

<b>Variabes</b>	<b>Mariage</b>	<b>Union libre</b>
<b>Cohorte de naissance</b>		
1942-46	1	1
1947-51	0,87	1,79 ***
1962-66	0,34 ***	6,30 ***
1967-71	0,25 ***	8,16 ***
<b>Niveau de scolarité</b>		
Moins d'un DES	1	1
Dipl. études secondaires	1,32 *	0,74
Post-secondaire	1,27	0,87
Université	1,37 **	0,80
<b>Situation de précarité</b>		
Non inséré	0,48 ***	0,70 **
Situation non précaire	1	1
Situation précaire	0,92	0,90



## Résultats : un risque accru de rupture d'union...

### Rupture de la première union selon la cohorte de naissance, hommes, Québec.



#### 1e quartile :

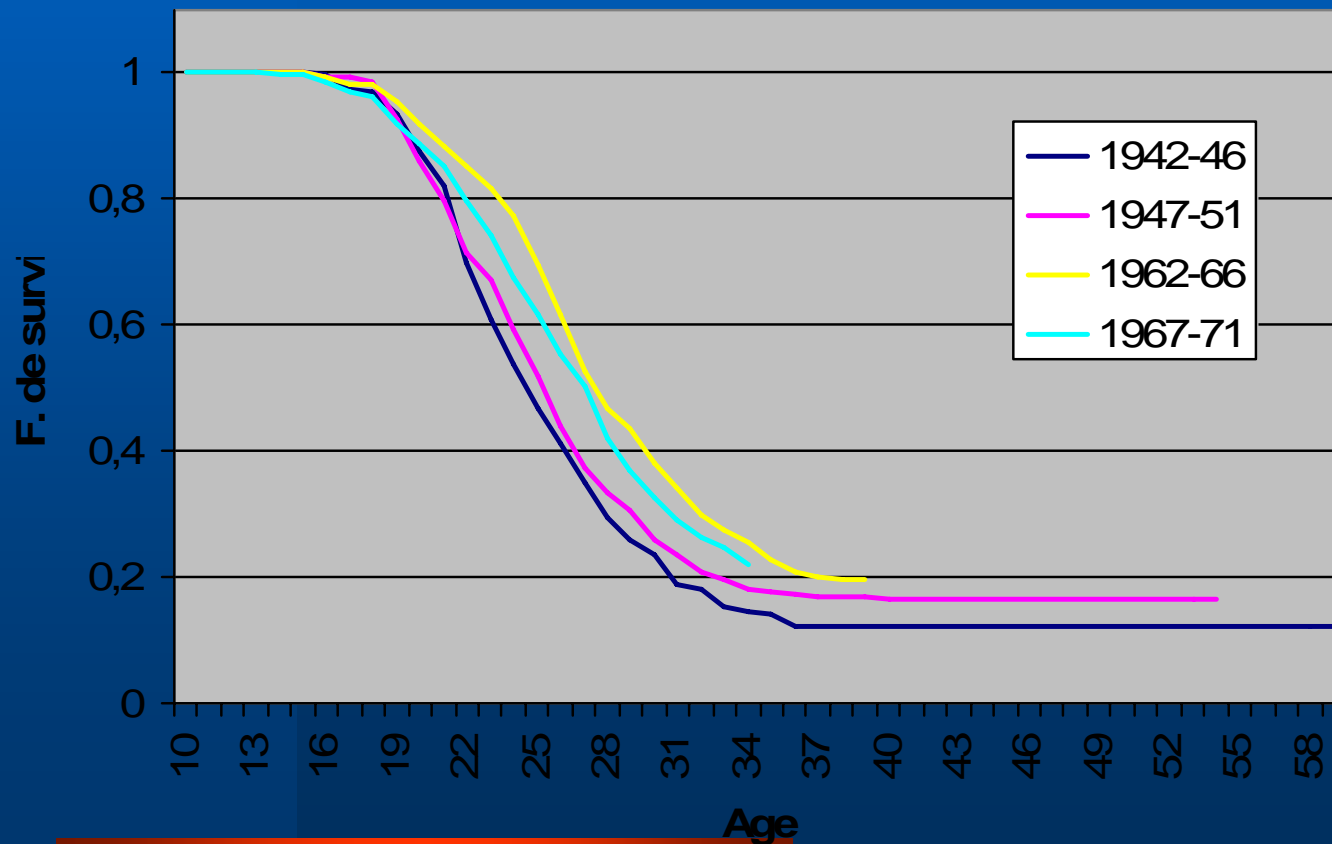
- 1942-46 (16,9 années)
- 1947-51 (13,7 années)
- 1962-66 (5 années)
- 1967-71 (4 années)

## Résultats : un risque accru de rupture d'union...

Impact de certaines caractéristiques sur le risque de connaître une rupture de mariage ou d'union libre chez les hommes : rapports de risques du modèle semi-paramétrique (Cox)		
Variables	Rupture mariage	Rupture union libre
<b>Cohorte de naissance</b>		
1942-46	1	1
1947-51	1,14	0,69
1962-66	1,99 **	0,58
1967-71	1,91	0,76
<b>Niveau de scolarité</b>		
Moins d'un DES	1	1
Dipl. études secondaires	1,64 *	0,87
Post-secondaire	0,74	2,01 ***
Université	1,18	1,96 **
<b>Situation de travail</b>		
Non inséré	1,92 *	1,12
Inséré (non précaire)	1	1
Inséré (précaire)	2,12 ***	0,73

## Résultats : ... et une entrée dans la parentalité plus tardive

Entrée dans la parentalité selon la cohorte de naissance, hommes, Québec.



### 2e quartile :

- 1942-46 (28,2 ans)
- 1947-51 (29,4 ans)
- 1962-66 (30,6 ans)
- 1967-71 (31,6 ans)

## Résultats : ... et une entrée dans la parentalité plus tardive

**Impact de certaines caractéristiques sur le risque d'avoir un premier enfant chez les hommes : rapports de risques du modèle semi-paramétrique (Cox)**

<b>Variables</b>	<b>Rapport de risque</b>
<b>Cohorte de naissance</b>	
1942-46	1
1947-51	0,95
1962-66	1,43 **
1967-71	1,5 **
<b>Niveau de scolarité</b>	
Moins d'un DES	1
Dipl. études secondaires	0,78
Post-secondaire	0,74 *
Université	0,70 **
<b>État matrimonial</b>	
Célibataire	0,02 ***
En union libre	0,32 ***
Marié	1
Séparé/divorcé	0,04 ***
Veuf	—
<b>Situation de travail</b>	
Non inséré	0,82
Inséré (non précaire)	1
Inséré (précaire)	0,53 **
<b>Origine</b>	
Au moins un parent né au Ca	1
Pas de parent né au Canada	1,28

# Conclusion

- **Les résultats**
  - **Un parcours de travail différent**
    - Une insertion plus tardive
    - Des interruptions plus fréquentes
    - Un risque de précarité accru
  - **La famille affectée**
    - L 'insertion comme condition de départ du foyer parental et d 'entrée en union
    - La stabilité comme condition du maintien de l 'union et de l 'entrée dans la parentalité
- **Encore beaucoup à faire**
  - Développer les modèles d 'analyse
  - Affiner la mesure de la précarité
  - Les interactions