



Chaire Desjardins
en développement
des petites collectivités

Université du Québec
en Abitibi-Témiscamingue

TRANSFORMATIONS ET BOULEVERSEMENTS
D'UN TERRITOIRE :
LE CAS DE LA MUNICIPALITÉ DE MALARTIC

SEPTEMBRE 2012



CHAIRE DESJARDINS EN DÉVELOPPEMENT DES PETITES COLLECTIVITÉS

TRANSFORMATIONS ET BOULEVERSEMENTS D'UN TERRITOIRE :
LE CAS DE LA MUNICIPALITÉ DE MALARTIC

RÉSULTATS D'UNE ENQUÊTE SUR LA QUALITÉ DE VIE

PAR

PATRICE LEBLANC
HUGO ASSELIN
AUGUSTIN EPENDA
ANDRÉ GAGNON
LOUISE PELLETIER

COLLABORATEURS :
BRUNO BUSSIÈRE
ISABELLE DEMERS

UNIVERSITÉ DU QUÉBEC EN ABITIBI-TÉMISCAMINGUE

SEPTEMBRE 2012

La Chaire Desjardins en développement des petites collectivités de l'Université du Québec en Abitibi-Témiscamingue a pour principales préoccupations la vitalité sociale, la viabilité économique et la validité politique des petites collectivités, plus particulièrement en ruralité. Ses travaux visent à développer la connaissance des problématiques propres aux petites collectivités et à enrichir l'expertise sur les stratégies de revitalisation de ces communautés.

Distribution

Chaire Desjardins en développement des petites collectivités
Université du Québec en Abitibi-Témiscamingue (UQAT)
445 boul. de l'Université
Rouyn-Noranda (Québec) J9X 5E4
Courriel : chaire.desjardins@uqat.ca
Adresse Internet : <http://web2.uqat.ca/chairedesjardins/index.asp>

Chaire Desjardins en développement des petites collectivités (UQAT)
ISBN 978-2-923064-93-2
Dépôt légal : troisième trimestre 2012
Bibliothèque nationale du Québec
Bibliothèque nationale du Canada
© Tous droits réservés

Vous pouvez également télécharger ce document sur le site Internet de la Chaire Desjardins en développement des petites collectivités (UQAT) :
<http://web2.uqat.ca/chairedesjardins/index.asp>

Auteurs

Patrice LeBlanc, professeur UQAT
Hugo Asselin, professeur UQAT
Augustin Ependa, professeur UQAT
André Gagnon, professeur UQAT
Louise Pelletier, agente de recherche UQAT

Collaborateurs

Bruno Bussière, professeur UQAT
Isabelle Demers, agente de recherche UQAT

Remerciement aux assistants de recherche

Khadija Babi
Youri Bélanger
Josée Béliveau
Vanessa Boucher
Carol Castro
Catherine Charbonneau
Maryline Gagnon-Girard
Sandra Godin
Émile-Mwema Kambele
Nourria Mogugo-Senge
Annie Papineau
Chantal Poliquin
Philippe Roy
Dalvine-Francis Tchagnian-Tchikangwa

Financement

Conférence régionale des élus de l'Abitibi-Témiscamingue
Centre de recherche en développement territorial (CRDT)

Réalisé par

Chaire Desjardins en développement des petites collectivités
Université du Québec en Abitibi-Témiscamingue

Table des matières

Table des matières.....	iv
Liste des tableaux.....	vi
Introduction.....	1
1. Profil des répondants.....	2
1.1 Répondants par zone d'influence	2
1.2 Répondants déménagés	4
1.3 Âge et sexe	4
1.4 État civil	6
1.5 Nombre d'enfants.....	6
1.6 Niveau de scolarité.....	6
1.7 Occupation des répondants.....	7
1.8 Niveau de revenu.....	8
1.9 Secteur d'activité des répondants.....	9
2. Évaluation de la qualité de vie	11
2.1 Importance des éléments constitutifs de la qualité de vie	11
2.2 Satisfaction de la qualité de vie.....	13
2.3 Éléments affectant négativement la qualité de vie	15
2.4 Éléments de la qualité de vie considérés importants dans le futur.....	19
2.5 Perceptions de l'impact du projet <i>Canadian Malartic</i> sur la qualité de vie.....	20
2.6 État de santé et niveau de détresse psychologique.....	21
2.6.1 Les événements stressants.....	21
2.6.2 Fréquence des sentiments ressentis.....	22
2.6.3 Niveau de détresse psychologique	22
2.6.4 Niveau de détresse psychologique selon les zones d'influence.....	24
2.6.5 Niveau de soutien social	26
2.6.6 Autoévaluation de l'état de santé.....	27
3. Perceptions de l'environnement biophysique	28
3.1 État actuel de l'environnement biophysique	28
3.2 Évolution de l'état de l'environnement du quartier	30
3.3 Perceptions des risques environnementaux.....	31
3.4 Perceptions de l'évolution de l'état de l'environnement dans le futur.....	32

4.	Perceptions de l'environnement social	33
4.1	Niveau de satisfaction de l'environnement social.....	33
4.2	Conditions de logement.....	35
4.2.1	Type d'occupation	35
4.2.2	Nombre d'occupants	36
4.2.3	Nombre d'années de résidence	36
4.2.4	Nombre de déménagement depuis les cinq dernières années	37
4.2.5	Citoyens qui changeraient de lieu de résidence	37
4.2.6	Raisons pour demeurer au même endroit.....	40
4.3	Perceptions du milieu	41
4.3.1	Sentiment d'appartenance	42
4.3.2	Implication dans la communauté	43
4.3.3	Niveau de participation	43
4.3.4	Évaluation de l'information concernant le projet Canadian Malartic.....	44
5.	Perceptions de l'environnement économique	44
5.1	Implication de la communauté dans l'économie locale	44
5.2	Perceptions des possibilités d'emploi	45
5.3	Évolution de la situation économique	46
5.4	Perceptions du dynamisme du centre-ville.....	46
6.	Conclusion	48
	Références.....	49
	Annexe I - Méthodologie	52
	Annexe II - Questionnaire.....	64
	Annexe III – Importance des éléments de la qualité de vie selon l'âge et le sexe.....	73
	Annexe IV – Perceptions de l'importance des éléments constitutifs de la qualité de vie selon les zones d'influence	77
	Annexe V – Satisfaction de la qualité de vie selon les caractéristiques de la population.	80
	Annexe VI – Éléments affectant négativement la qualité de vie selon les zones d'influence	81
	Annexe VII – Sources de stress ressenti dans les 12 mois précédents l'enquête	83
	Annexe VIII - Sentiments ressentis au cours du dernier mois (éléments du K6).....	84
	Annexe IX – Niveau élevé de détresse psychologique selon le groupe d'âge.....	85
	Annexe X – Soutien social.....	86
	Annexe XI - Perceptions de l'état actuel de l'environnement biophysique.....	87

Liste des figures

Figure 1 : Zones d'influence	2
Figure 2 : Proportion des répondants par zone d'influence	3
Figure 3 : Niveau de scolarité des répondants	7
Figure 4 : Occupation des répondants.....	7
Figure 5 : Niveau de revenu familial des répondants	8
Figure 6 : Secteurs d'activité des répondants	9
Figure 7 : Répondant ou membre de la famille qui travaille chez Osisko.....	10
Figure 8 : Différences de perceptions des éléments importants de la qualité de vie	13
Figure 9 : Niveau de satisfaction de la qualité de vie	14
Figure 10 : Satisfaction de la qualité de vie par zone d'influence	15
Figure 11 : Comparaison du niveau de satisfaction de la qualité de vie des répondants ayant déclaré une influence négative des éléments de la qualité de vie (différences significatives).....	18
Figure 12 : Perceptions de l'incidence positive du projet <i>Canadian Malartic</i> sur la qualité de vie.....	20
Figure 13 : Stress ressenti depuis les 12 derniers mois pour l'ensemble des répondants.	21
Figure 14 : Niveau de détresse psychologique élevé par rapport à l'autoévaluation de l'état de santé	28
Figure 15 : Perceptions négatives des éléments de l'environnement biophysique.....	30
Figure 16 : Perceptions de l'évolution de l'état de l'environnement biophysique	30
Figure 17 : Type d'occupation de logement des répondants	36
Figure 18 : Répartition du nombre d'années de résidence à Malartic	37
Figure 19 : Proportion des répondants qui changeraient de lieu de résidence.....	38
Figure 20 : Niveau de satisfaction de l'information concernant le projet <i>Canadian Malartic</i>	44

LISTE DES TABLEAUX

Tableau 1 : Répondants déménagés dans le cadre du projet <i>Canadian Malartic</i>	4
Tableau 2 : Âge des répondants par zone d'influence (données pondérées)	5
Tableau 3 : Sexe des répondants par zone d'influence	5
Tableau 4 : État civil des répondant(e)s.....	6
Tableau 5 : Secteurs d'activité des répondants par zone d'influence	10
Tableau 6 : Importance des éléments constitutifs de la qualité de vie.....	11
Tableau 7 : Éléments affectant négativement la qualité de vie.....	16
Tableau 8 : Autres éléments affectant négativement la qualité de vie.....	19
Tableau 9 : Variations selon l'âge et le sexe des éléments de la qualité de vie.....	20
Tableau 10 : Indice de détresse élevé par rapport au sexe des répondants	23
Tableau 11 : Indice de détresse psychologique élevé selon l'occupation des répondants	24
Tableau 12 : Niveau de détresse psychologique selon les zones d'influence.....	25
Tableau 13 : Indice de détresse psychologique élevé par rapport aux causes du stress en lien avec le projet minier.....	25
Tableau 14 : Différences significatives du niveau de détresse psychologique par rapport aux perceptions de l'influence négative des éléments de la qualité de vie	26

Tableau 15 : Indice de détresse psychologique élevé par rapport au nombre de personnes pour se confier.....	27
Tableau 16 : Autoévaluation de l'état de santé.....	27
Tableau 17 : Perceptions de la qualité de l'environnement biophysique actuel.....	29
Tableau 18 : Perceptions de l'évolution de la qualité de l'environnement du quartier	31
Tableau 19 : Perceptions de risques environnementaux par zones d'influence.....	32
Tableau 20 : Perceptions des risques environnementaux pour la santé.....	32
Tableau 21 : Perceptions de l'évolution de la situation au cours des cinq prochaines années.....	33
Tableau 22 : Niveau de satisfaction de l'environnement social local.....	34
Tableau 23 : Nombre d'occupants par logement.....	36
Tableau 24 : Nombre de déménagement depuis les cinq dernières années.....	37
Tableau 25 : Répondants qui changeraient de lieu de résidence selon les zones d'influence.....	39
Tableau 26 : Principales raisons qui motiveraient un changement de lieu de résidence ..	39
Tableau 27 : Autres raisons qui motiveraient un changement du lieu de résidence.....	40
Tableau 28 : Principales raisons pour demeurer au même endroit.....	40
Tableau 29 : Perceptions du milieu.....	41
Tableau 30 : Perceptions en lien avec le sentiment d'appartenance.....	42
Tableau 31 : Perceptions du niveau d'implication de la communauté.....	43
Tableau 32 : Perceptions du niveau de participation.....	43
Tableau 33 : Perceptions de l'implication de la communauté dans l'économie locale	45
Tableau 34 : Perceptions des possibilités d'emploi.....	45
Tableau 35 : Perceptions de l'évolution de la situation de l'emploi à Malartic.....	46
Tableau 36 : Perceptions de l'évolution de l'économie de Malartic.....	46
Tableau 37 : Perceptions de l'attrait du centre-ville.....	46
Tableau 38 : Perceptions du dynamisme du centre-ville.....	47

Introduction

La municipalité de Malartic (Québec) subit des changements majeurs à la suite du développement d'un des plus importants projets d'exploitation minière à ciel ouvert au Canada. Le projet minier *Canadian Malartic* suscite plusieurs attentes au regard des retombées économiques, mais également plusieurs inquiétudes face aux impacts sociaux et environnementaux qu'il pourrait engendrer. L'enquête sur la qualité de vie des citoyens de Malartic s'inscrit dans une recherche longitudinale qui consiste à faire un suivi des incidences sociales du projet *Canadian Malartic*. Cette étude se veut donc comparative, descriptive et interprétative selon les différentes phases du projet. Elle est également géographique, car elle consiste à étudier les incidences selon différentes zones d'influence.

Cette enquête cherche à établir un portrait des perceptions des Malarticois au regard de leur qualité de vie et d'en mesurer les transformations éventuelles. À cette fin, une deuxième collecte de données s'adressant au même groupe de participants est prévue durant la phase d'exploitation, en 2016, qui devrait permettre de mesurer l'évolution et les changements de perceptions.

Les résultats de l'enquête qui a été menée à l'automne 2011 auprès d'un échantillon représentatif de la population malarticoise sont présentés sous cinq (5) thèmes principaux : le profil des répondants; l'évaluation de la qualité de vie; les perceptions de l'environnement biophysique; les perceptions de l'environnement social; et les perceptions de l'environnement économique. La méthodologie utilisée est décrite à l'annexe I.

Dans ce rapport, nous présenterons les résultats globaux pour l'ensemble des répondants qui seront complétés par la présentation des principales différences observées selon les zones d'influence ou selon d'autres variables.

1. Profil des répondants

1.1 Répondants par zone d'influence

Au total, 306 participants ont répondu au sondage et étaient répartis dans cinq quartiers de la ville de Malartic correspondant aux cinq zones d'influence (figure 1) : Laval; Centre; Avenues; Nord-Ouest; Nouveau quartier.

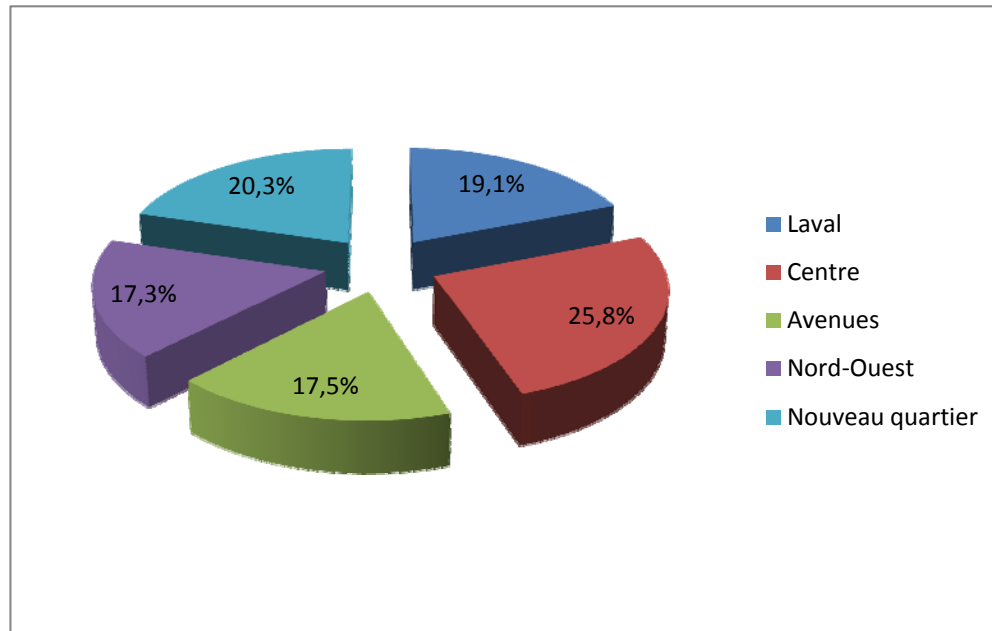
Figure 1 : Zones d'influence



Source : Ville de Malartic, modifiée par André Simard, en ligne : <http://ville.malartic.qc.ca/>

La proportion des répondants des différents quartiers, qui correspond à l'échantillon stratifié par zone d'influence, est présentée à la figure 2.

Figure 2 : Proportion des répondants par zone d'influence



1.2 Répondants déménagés

Dans l'ensemble, 20% des répondants au sondage avaient été déménagés, comme l'indique le tableau 1. Parmi les 61 répondants qui avaient été déménagés, 44 se trouvent dans le Nouveau quartier (71%) alors que 12 répondants ont été déménagés à l'intérieur du quartier Centre (20%). On trouve également 2 répondants déménagés dans le quartier Avenues (3%) et 3 dans le quartier Nord-Ouest (5%).

Tableau 1 : Répondants déménagés dans le cadre du projet *Canadian Malartic*

		Zones d'influence					
Déménagé		Laval	Centre	Avenues	Nord-Ouest	Nouveau quartier	Moyenne
Oui	n	0	12	2	3	44	61
	%	,0%	15,2%	3,8%	5,7%	71,0%	20,0%
Non	n	58	67	51	50	18	244
	%	100,0%	84,8%	96,2%	94,3%	29,0%	80,0%
	n	58	79	53	53	62	305
	%	100,0%	100,0%	100,0%	100,0%	100,0%	100,0%

Plus de 200 bâtiments résidentiels ont dû être déménagés ou détruits pour permettre la réalisation du projet minier *Canadian Malartic*. Selon les données disponibles¹, 158 ménages ont vu leur résidence déménagée dans le Nouveau quartier alors qu'une partie des résidences du quartier Centre ont été détruites. À partir de ces chiffres, nous pouvons estimer que la proportion des résidents déplacés correspond à 12,6% des ménages de Malartic, soit 200 ménages sur les 1583 recensés par Statistique Canada en 2006. La proportion des résidents déménagés est conséquemment surreprésentée au sein de notre échantillon (20% c. 12,6%).

1.3 Âge et sexe

Tel que mentionné dans le rapport méthodologique (en annexe), les données ont été pondérées pour que la répartition en fonction du sexe et de l'âge respecte celle que l'on trouve dans la population selon les données du dernier recensement. Toutefois, des différences significatives selon les zones d'influence n'ont pu être corrigées par cette pondération. Comme l'indique le tableau 2, la moitié des répondants du quartier Avenues

¹ Selon l'information mentionnée dans le rapport de l'enquête auprès des résidents déplacés du secteur sud de Malartic. (GENIVAR, 2010)

1.4 État civil

L'état civil des répondants est réparti dans des proportions semblables à celles indiquées dans les données du recensement de 2006. On observe une légère différence chez les célibataires et les personnes divorcées qui sont moins nombreuses (-3%) au bénéfice des personnes vivant en union libre. Parmi les répondants, six personnes sur dix étaient mariées ou avaient un conjoint de fait.

Tableau 4 : État civil des répondant(e)s

Célibataire	19,1%
Marié(e)	33,6%
Divorcé(e)	8,6%
Séparé(e)	2,6%
Union de fait	27,6%
Veuf(e)	8,6%
	100,0%

1.5 Nombre d'enfants

Les questions 45 et 46 visaient à vérifier si les répondants avaient des enfants et combien. Nous avons estimé que les répondants de moins de 45 ans qui avaient déclaré avoir des enfants ont des enfants à la maison. À partir de cette estimation, 26,6% des répondants auraient des enfants à la maison. Les résultats ne présentent pas de différences significatives selon les différents quartiers et/ou leur état civil. Toutefois, selon le profil de la communauté par aire de diffusion (recensement de 2006) on trouvait plus de 50% des familles monoparentales dans le quartier Laval et 20% dans le quartier Centre. Dans ces quartiers, le nombre d'occupants par logement y est sensiblement le même que pour l'ensemble des répondants et se situe à 2,4 personnes par logement. C'est dans le quartier Nord-Ouest que l'on trouve un taux supérieur avec 2,97 personnes par logement.

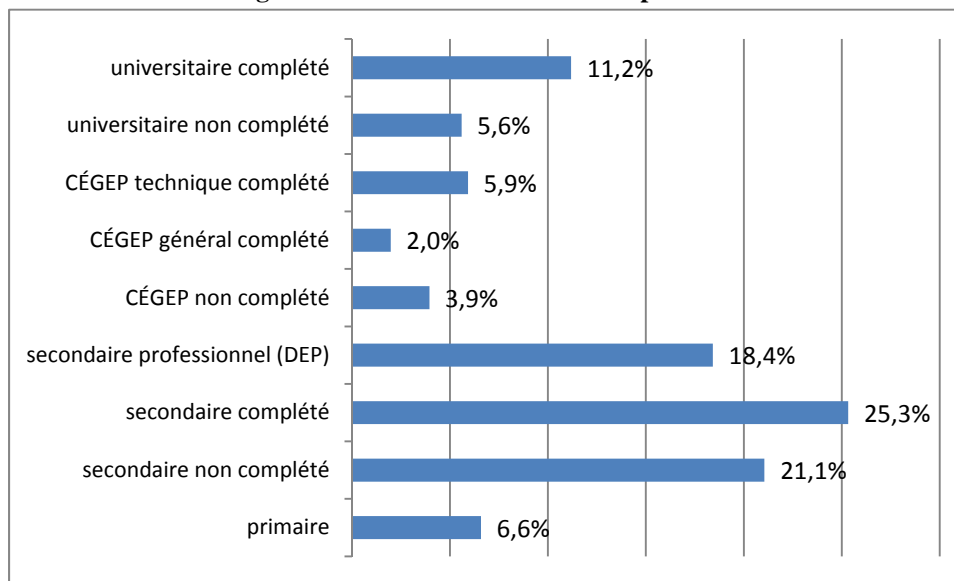
1.6 Niveau de scolarité

On observe des différences significatives² quant au niveau de scolarité selon les différentes zones d'influence. C'est dans le quartier Nord-Ouest et dans le Nouveau

² Khi-carré= 74,41 $p < ,00$

quartier que l'on trouve une plus large part des répondants ayant atteint un niveau d'étude postsecondaire (44% et 34% c. 25%). Dans le quartier Nord-Ouest, c'est 1 répondant sur 4 qui détenait un diplôme universitaire.

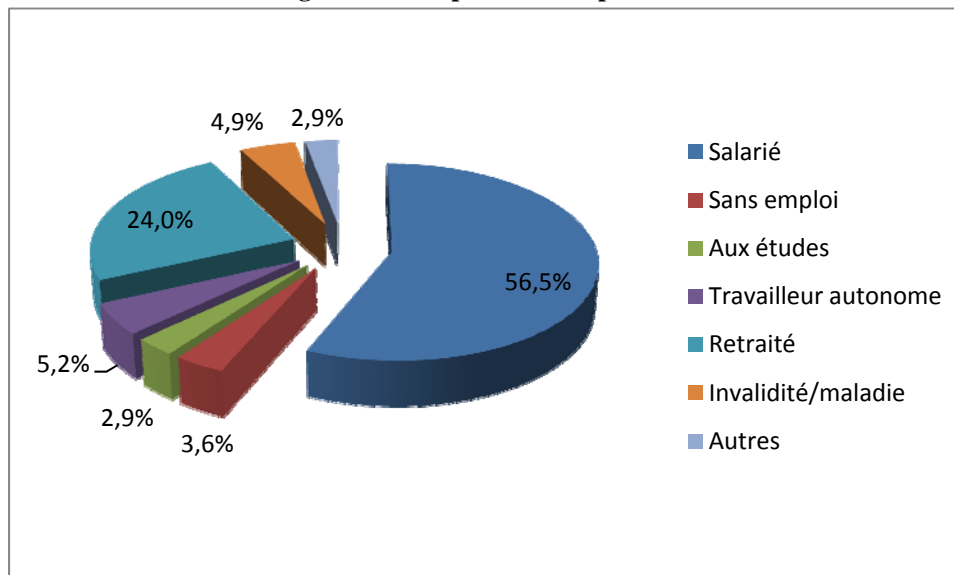
Figure 3 : Niveau de scolarité des répondants



1.7 Occupation des répondants

Au moment de l'enquête, 56,5% des répondants étaient salariés. On n'observe pas de différence statistiquement significative quant à l'occupation des répondants selon les zones d'influence, toutefois on constate que 37% des personnes retraitées se trouvaient dans le quartier Avenues comparativement à 24% pour l'ensemble des répondants.

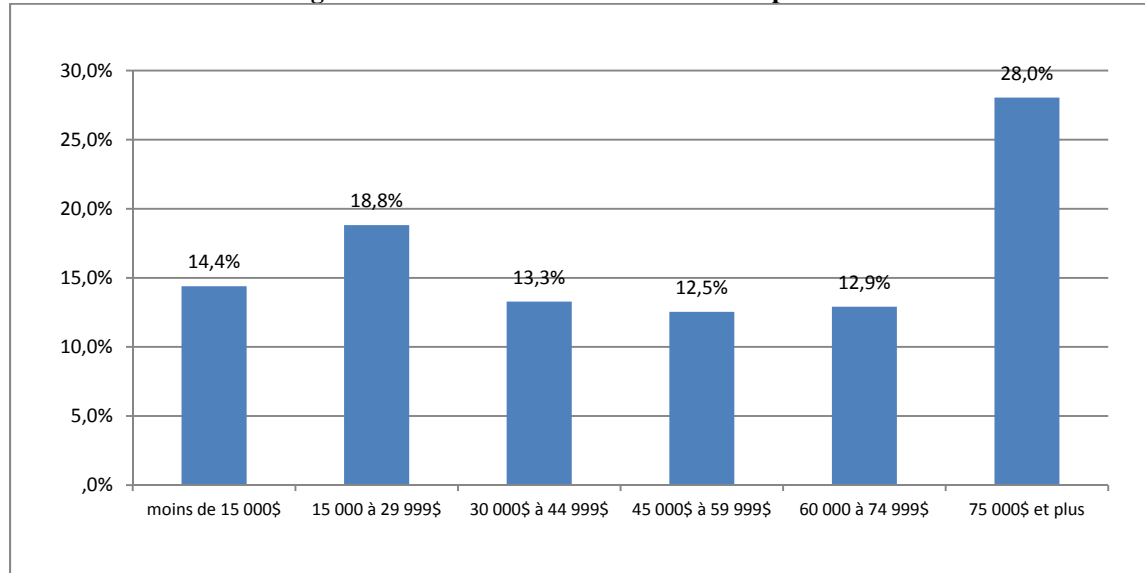
Figure 4 : Occupation des répondants



1.8 Niveau de revenu

Pour l'ensemble des répondants, le revenu familial moyen déclaré était de 48,668\$³ pour l'année 2010. À titre de comparaison, les données du profil de la communauté affichaient un revenu moyen de 57,320\$ en 2005 et un revenu médian de 49,644\$. Le niveau de revenu pour Malartic était inférieur au revenu des familles de l'ensemble des résidents de la MRC de la Vallée-de-l'Or selon les dernières données publiées⁴ qui indiquaient un revenu médian qui s'élevait à 63,490\$ en 2007. Toutefois, on observe des différences significatives⁵ quant au niveau de revenu des répondants selon les zones d'influence. Dans le quartier Nord-Ouest, 50% des répondants ont déclaré des revenus supérieurs à 75,000\$. C'est dans le quartier Centre que l'on trouve la plus large part des répondants à faible revenu, 46% des répondants ont déclaré un revenu familial inférieur à 30,000\$. On trouve également 22% des répondants du quartier Centre qui déclaraient un revenu familial supérieur à 75,000\$ et 40% de ces derniers déclaraient travailler dans le secteur minier.

Figure 5 : Niveau de revenu familial des répondants



³ Calculé à partir du centre des classes.

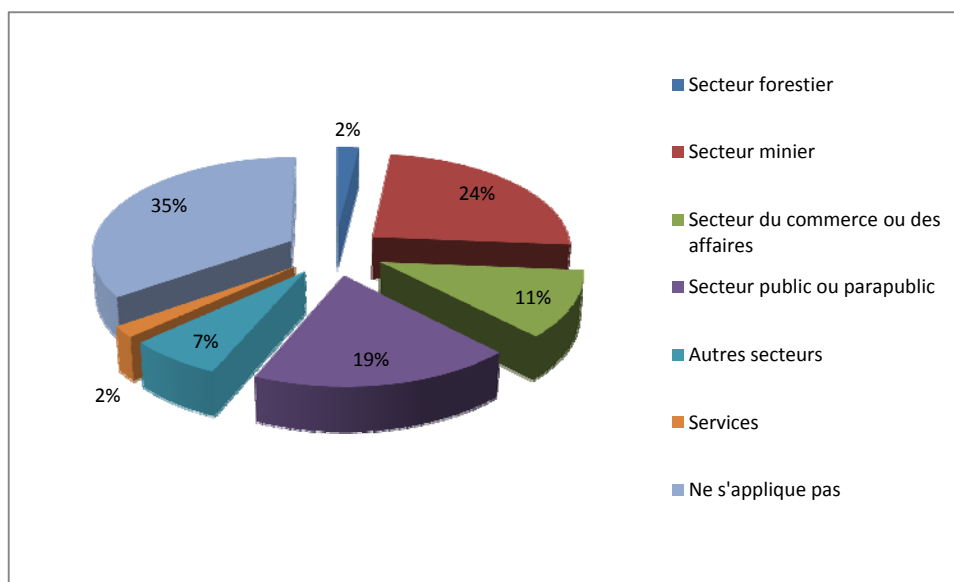
⁴ Source : Institut de la statistique du Québec, Bulletin statistique régional, édition 2010
http://www.stat.gouv.qc.ca/regions/profils/bulletins/08_Abitibi_Temiscamingue.pdf

⁵ Khi-carré= 39,544 $p < ,01$

1.9 Secteur d'activité des répondants

Les répondants œuvraient majoritairement dans le secteur minier (24%) et dans le secteur public ou parapublic (19%), alors que pour plus du tiers (35%) de la population la situation ne s'applique pas puisqu'elle n'était pas en emploi.

Figure 6 : Secteurs d'activité des répondants



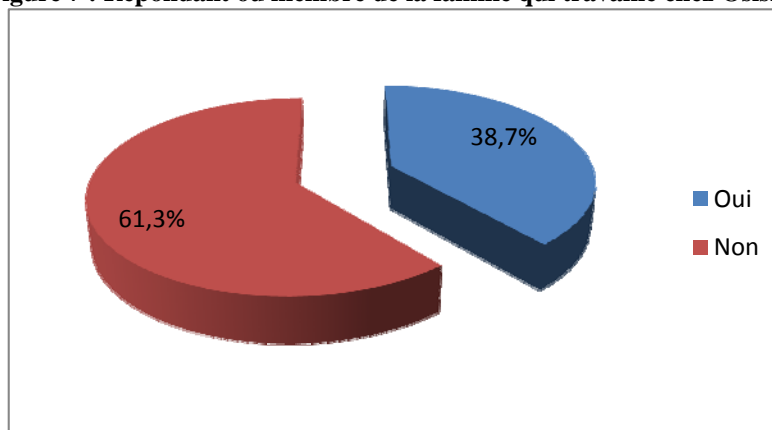
Les résultats présentent des différences significatives selon les différentes zones d'influence. On trouve 39% des répondants du quartier Centre qui travaillent dans le secteur minier alors que 39% des répondants du quartier Nord-Ouest travaillent dans le secteur public ou parapublic. Dans le quartier Avenues, pour 50% des répondants la situation ne s'appliquait pas puisque, tel que nous l'avons vu précédemment, c'est dans ce quartier que se retrouvent le plus de retraités.

Tableau 5 : Secteurs d'activité des répondants par zone d'influence

	Laval	Centre	Avenues	Nord-Ouest	Nouveau quartier	Moyenne
Secteur forestier	0%	1%	6%	2%	2%	2%
Secteur minier	14%	39%	17%	22%	24%	24%
Secteur du commerce ou des affaires	10%	13%	7%	15%	11%	11%
Secteur public ou parapublic	22%	5%	17%	39%	18%	19%
Autres secteurs	17%	6%	2%	2%	6%	7%
Services	2%	4%	2%	2%	0%	2%
Ne s'applique pas	36%	32%	50%	19%	39%	35%
Total						

Khi-carré= 61,562 $p < ,00$

Près de 39% des répondants avaient un membre de leur famille (de près ou de loin) ou travaillaient eux-mêmes pour la corporation minière Osisko. On n'observe pas de différences significatives selon les différentes zones d'influence, toutefois cette proportion est de 45% pour les répondants du quartier Centre.

Figure 7 : Répondant ou membre de la famille qui travaille chez Osisko

2. Évaluation de la qualité de vie

Une série de questions visait à évaluer les représentations de la qualité de vie de la population malarticoise. Une première question permettait aux répondants de s'exprimer sur l'importance qu'ils accordaient à 16 éléments constitutifs de la qualité de vie qui leur étaient proposés. Une seconde question portait sur le niveau de satisfaction global de la qualité de vie. D'autres questions visaient à vérifier les éléments qui affectent négativement la qualité de vie, les éléments qui sont considérés comme les plus importants dans le futur, et les perceptions des incidences du projet *Canadian Malartic* sur la qualité de vie. L'évaluation de la qualité de vie a été complétée par l'autoévaluation de l'état de santé et par le niveau de détresse psychologique.

2.1 Importance des éléments constitutifs de la qualité de vie

L'importance accordée aux différents éléments constitutifs de la qualité de vie est présentée au tableau 6, par ordre décroissant.

Tableau 6 : Importance des éléments constitutifs de la qualité de vie

	Pas du tout important	Peu important	Important	Tout à fait important	Total important ou tout à fait important
Importance du confort de l'habitation	1,0%	3,8%	41,0%	54,1%	95,1%
Importance de la qualité de l'air ambiant	,9%	4,8%	48,5%	45,8%	94,3%
Importance de la qualité de l'eau potable	1,6%	4,6%	29,3%	64,5%	93,8%
Importance du sentiment sécurité	,9%	5,6%	38,9%	54,6%	93,5%
Importance du niveau de criminalité	2,0%	5,5%	31,6%	60,9%	92,5%
Importance des relations familiales	3,7%	4,8%	27,2%	64,3%	91,5%
Importance des soins médicaux	1,1%	9,4%	27,3%	62,3%	89,6%
Importance de l'accès à la nature	4,1%	7,9%	47,5%	40,5%	88,0%
Importance des relations avec les voisins	5,0%	12,4%	46,6%	36,0%	82,6%
Importance des relations de travail	10,8%	6,7%	44,3%	38,1%	82,4%
Importance de la solidarité	6,8%	10,8%	51,7%	30,6%	82,3%
Importance du niveau de bruit	1,6%	17,0%	41,7%	39,7%	81,4%
Importance de la circulation routière	6,2%	14,1%	42,0%	37,7%	79,7%
Importance des possibilités d'emploi	15,1%	13,4%	35,4%	36,2%	71,6%
Importance du sentiment d'appartenance	9,6%	22,9%	44,3%	23,2%	67,5%
Importance de la densité de population	18,9%	27,7%	39,5%	13,8%	53,3%

Différences selon le sexe

On observe des différences significatives⁶ quant aux perceptions des hommes et des femmes des éléments importants de la qualité de vie. Parmi les répondants, une plus forte proportion de femmes considéraient l'importance du confort de l'habitation (97%), de la qualité de l'air ambiant et de l'eau potable (98% et 95%), du sentiment de sécurité (98%), des relations familiales (96%), des soins médicaux (95%), des relations de travail (83%), de la solidarité (85%), du niveau de bruit et de la circulation routière (87% et 89%). On remarque une légère différence de l'importance accordée à l'accès à la nature pour les loisirs qui était un élément considéré plus important par les hommes (91%) que par les femmes (85%).

Différences selon l'âge

On constate que les moins de 50 ans accordaient plus d'importance aux relations de travail (90,2%) comparativement aux personnes plus âgées (72,7%). Les personnes de plus de 50 ans étaient plus sensibles au niveau de bruit (90,1%) que les plus jeunes (73,7%). Quant aux relations avec les voisins, elles étaient plus importantes pour les personnes âgées de 50 ans et plus (92,2% c. 74,9%). Le sentiment d'appartenance était considéré comme un élément important de la qualité de vie par 76% des répondants de 50 ans et plus comparativement à 60% pour l'ensemble.

Différences selon d'autres variables

Les relations avec les voisins étaient plus importantes pour les répondants qui résident à Malartic depuis plus d'un an. On note aussi une légère différence pour les répondants qui ont été déménagés⁷, 23% disaient que les relations avec les voisins sont peu ou pas importantes, comparativement à 18% pour l'ensemble des répondants. On remarque également une tendance croissante⁸ quant à l'importance du sentiment d'appartenance selon le nombre d'années de résidence à Malartic. En effet, la moitié des répondants qui résidaient à Malartic depuis 5 ans et moins considéraient cet élément important, un peu plus de 60% de ceux qui y résidaient depuis 5 à 20 ans, et 80% des répondants qui résidaient à Malartic depuis plus de 20 ans.

⁶ Les résultats détaillés selon l'âge et le sexe sont présentés en annexe.

⁷ Khi-carré= 13,776 $p < ,01$

⁸ Khi-carré= 32,462 $p < ,01$

Différences selon les zones d'influence

On observe peu de différences statistiquement significatives quant à l'importance des éléments constitutifs de la qualité de vie selon les zones d'influence.⁹ Toutefois, on constate des différences quant à l'importance des relations avec les voisins, et ce, principalement pour les répondants du quartier Nord-Ouest et du quartier Centre. La circulation routière était également un élément considéré plus important pour les répondants du quartier Nord-Ouest et du Nouveau quartier. De légères différences sont également constatées quant à l'importance des possibilités d'emplois selon le quartier de résidence. Dans ce dernier cas, il est à noter que l'occupation des répondants ne permet pas d'expliquer les différences d'un point de vue statistique.

Figure 8 : Différences de perceptions des éléments importants de la qualité de vie par zone d'influence

Éléments considérés importants ou tout à fait importants	Zones d'influence					Moyenne
	Laval	Centre	Avenues	Nord-Ouest	Nouveau quartier	
Circulation routière**	79,3%	67,1%	76,9%	88,5%	90,0%	79,4%
Relations avec les voisins***	87,9%	65,4%	87,0%	96,1%	83,9%	82,5%
Possibilités d'emploi*	84,2%	60,3%	77,4%	75,5%	65,6%	71,5%

**Khi-carré= 14,249 $p < ,01$

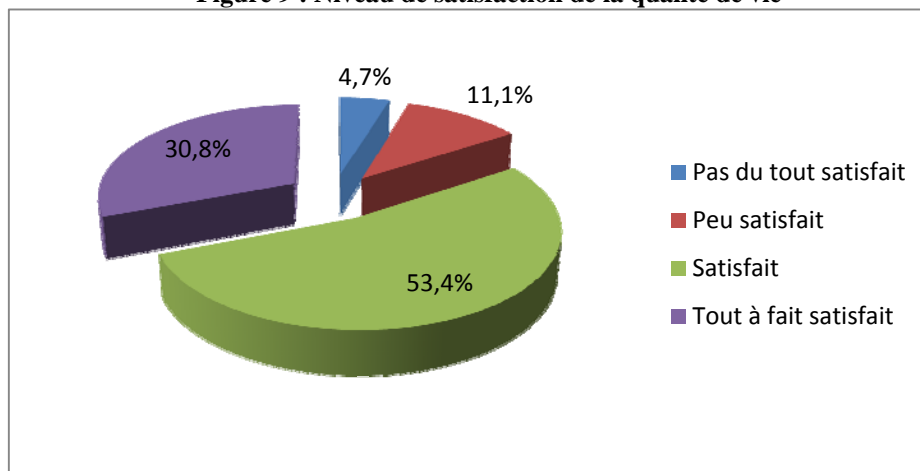
***Khi-carré= 24,384 $p < ,00$

*Khi-carré= 11,718 $p < ,05$

2.2 Satisfaction de la qualité de vie

Dans l'ensemble, les répondants se sont dits satisfaits de leur qualité de vie dans une proportion de 84%. Un peu plus de 30% des répondants affirmaient être tout à fait satisfaits alors que 53% se disaient satisfaits. Par ailleurs, près de 16% des répondants se disaient peu (11,1%) ou pas du tout (4,7%) satisfaits de leur qualité de vie.

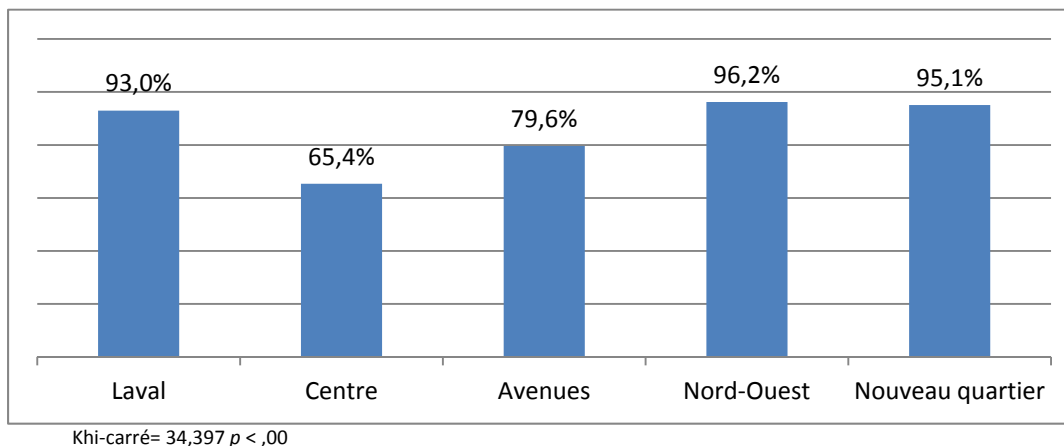
⁹ Dans certains cas, le nombre limité d'observations rend invalide le test du Khi-carré. La distribution des réponses détaillées est présentée en annexe.

Figure 9 : Niveau de satisfaction de la qualité de vie

Dans l'ensemble, les résultats du niveau de satisfaction de la qualité de vie sont plutôt positifs, il est toutefois difficile de trouver des données comparables. Les mesures de la satisfaction à l'égard de la vie ou du bien-être subjectif (OCDE, 2011) et les indices du bonheur, notamment dans le classement des villes canadiennes, combinent des séries d'indicateurs différents. Par exemple, le niveau de satisfaction à l'égard de la vie compilé par l'Organisation de coopération et de développement économiques (OCDE) mesure le jugement global que les individus portent sur leur vie et le bilan des expériences positives et négatives vécues au cours d'une journée moyenne. Selon cette compilation, le niveau global de satisfaction des Canadiens à l'égard de la vie calculé sur une échelle de 0 à 10 était de 7.4 pour l'année 2011 et 80% des Canadiens interrogés indiquaient vivre plus d'expériences positives au cours d'une journée. Par ailleurs, une mesure similaire à celle de la présente recherche a été utilisée lors des enquêtes sur la qualité de vie des résidents de la ville d'Alma au Québec (Canada), réalisées dans le cadre du suivi des incidences sociales de l'implantation d'un projet industriel en milieu habité (l'aluminerie Alcan). Les résultats indiquaient un niveau de satisfaction de la qualité de vie moyen de 97,1% pour les années 1998 à 2002. (Simard et Gagnon, 2002)

Ces derniers résultats s'apparentent aux taux de satisfaction des répondants du quartier Nord-Ouest (96%), du Nouveau quartier (95%) et du quartier Laval (93%). Des différences significatives sont toutefois observées dans le quartier des Avenues (79,2%) et particulièrement pour le quartier Centre qui affiche un niveau de satisfaction de 65,4%.

Figure 10 : Satisfaction de la qualité de vie par zone d'influence



On n'observe pas de différence statistiquement significative entre les catégories de répondants¹⁰, soit selon le sexe, l'âge, l'état civil, le niveau de revenu ou selon l'occupation. Quant aux répondants qui avaient été déménagés, 86,7% d'entre eux se disaient satisfaits de leur qualité de vie.

2.3 Éléments affectant négativement la qualité de vie

La question 10 permettait aux répondants d'identifier les éléments qui affectaient négativement leur qualité de vie parmi 13 choix qui leur étaient proposés. Dans l'ensemble, les répondants se sont dits particulièrement inquiets pour leur santé (69,5%) et ils ont affirmé que les vibrations dues au dynamitage (69%), la poussière dans le quartier (68,4%) et le niveau sonore élevé (63,2%) étaient les éléments influençant le plus négativement leur qualité de vie. En outre, 1 personne sur 4 disait que les vibrations dues au dynamitage et la poussière affectaient énormément leur qualité de vie. Par ailleurs, plus de 30% des répondants disaient ne pas en être affectés. Le mauvais état de

¹⁰ Les résultats du niveau de satisfaction de la qualité de vie par catégories de répondants sont présentés en annexe.

l'environnement et l'inquiétude pour la sécurité étaient des éléments considérés comme affectant négativement la qualité de vie de la majorité des répondants, tel que l'indique le tableau 7.

Tableau 7 : Éléments affectant négativement la qualité de vie

	Pas du tout	Un peu	Beaucoup	Énormément
Inquiétude pour la santé	30,5%	33,6%	20,6%	15,3%
Vibrations dues au dynamitage	31,0%	25,3%	18,3%	25,4%
Poussière dans le quartier	31,6%	23,5%	20,0%	24,9%
Niveau sonore élevé	36,8%	26,5%	19,6%	17,1%
Mauvais état de l'environnement	37,7%	22,2%	26,1%	14,0%
Inquiétude pour la sécurité	44,3%	26,0%	18,4%	11,4%
Conditions économiques	50,3%	26,2%	12,9%	10,6%
Relations familiales tendues	56,7%	18,7%	14,1%	10,5%
Relations avec Osisko	66,4%	12,1%	11,5%	10,0%
État actuel du logement	56,0%	17,1%	17,1%	9,8%
Peu de perspective d'emploi	62,4%	18,9%	10,1%	8,6%
Mauvaises relations sociales	60,6%	15,6%	15,9%	7,9%
Relations de travail	69,2%	14,4%	10,6%	5,8%

Variations des perceptions selon les zones d'influence

On observe des différences significatives quant à ces perceptions selon le quartier de résidence des répondants.¹¹ Une plus forte proportion des répondants des quartiers Centre et Laval, qui sont situés à proximité du site minier, disaient qu'ils sont énormément ou beaucoup affectés par les vibrations (56,4% et 50%) et près de 75% de ces derniers disaient que la poussière et le niveau sonore élevé affectaient au moins un peu leur qualité de vie. Les répondants du quartier Centre se disaient cependant moins affectés par des conditions économiques difficiles que l'ensemble des répondants. Par ailleurs, une plus forte proportion des répondants des quartiers Laval, du Nouveau quartier et du quartier Nord-Ouest affirmaient que les mauvaises relations sociales affectaient négativement leur qualité de vie.

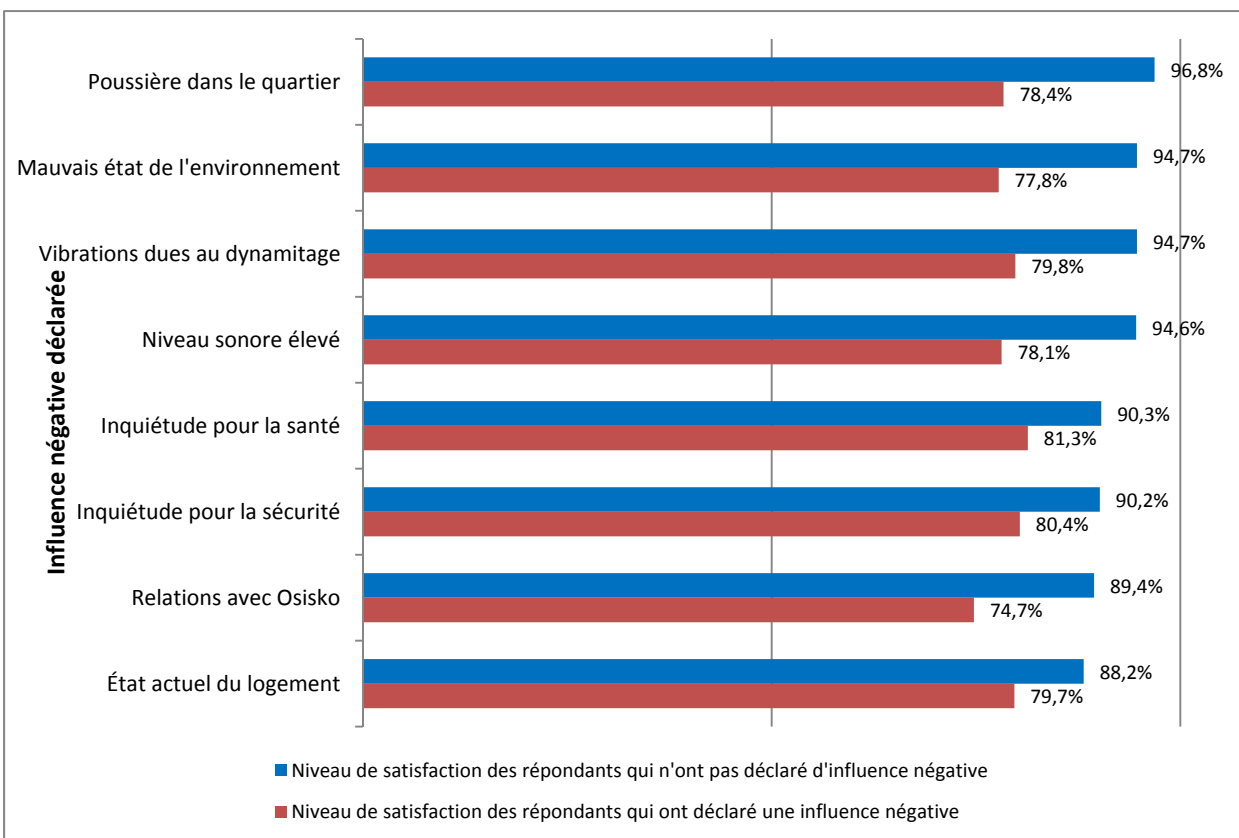
¹¹ Les résultats détaillés sont présentés en annexe.

Influence des éléments négatifs sur le niveau de satisfaction de la qualité de vie

Certains éléments qui influencent négativement la qualité de vie peuvent expliquer les différences de perceptions quant au niveau global de satisfaction de la qualité de vie, et ce, particulièrement pour les répondants du quartier Centre et Avenues.

Tel qu'illustré à la figure 11, on constate des différences significatives du niveau de satisfaction de la qualité de vie pour les répondants qui avaient déclaré être affectés négativement par la poussière, le mauvais état de l'environnement, les vibrations dues au dynamitage ou qui étaient inquiets pour leur santé ou pour leur sécurité. On constate également des différences pour les répondants qui considéraient que des relations difficiles avec la compagnie minière Osisko ou que l'état de leur logement affectaient négativement leur qualité de vie. C'est particulièrement le cas des répondants du quartier Avenues. En effet, 35% des répondants du quartier Avenues qui se disaient peu satisfaits de leur qualité de vie considéraient également que leurs conditions de logement influençaient négativement leur qualité de vie. En outre, près de la moitié des répondants de ce quartier qui se disaient peu satisfaits de leur qualité de vie avaient également affirmé que de mauvaises relations avec Osisko affectaient leur qualité de vie (5 personnes sur 11).

Figure 11 : Comparaison du niveau de satisfaction de la qualité de vie des répondants ayant déclaré une influence négative des éléments de la qualité de vie (différences significatives)



Autres éléments affectant négativement la qualité de vie

Les répondants étaient invités à préciser si d'autres éléments affectaient négativement leur qualité de vie. Au total, 61 répondants se sont exprimés sur cette question en mentionnant 75 éléments qui ont été regroupés dans les catégories présentées au tableau 8. Parmi celles-ci, on remarque que 24 personnes ont mentionné spontanément que le manque de commerces pour les biens de commodité affectait leur qualité de vie. Plus de la moitié des répondants qui s'en disaient affectés résidaient dans le quartier Centre, soit à proximité du centre-ville de Malartic. Par ailleurs, différents éléments en lien avec les relations sociales et la gouvernance ont été soulignés, tels que le manque de pouvoir des citoyens; le manque d'écoute; le manque d'appui de la part de l'administration municipale envers les citoyens ou, d'autre part, le mécontentement et les doléances de certains citoyens face au projet minier.

Tableau 8 : Autres éléments affectant négativement la qualité de vie

	Nombre de mentions	%
Manque de commerces pour les biens de commodité	24	32,0%
Relations sociales et gouvernance	13	17,3%
Déménagement ou négociations avec Osisko	11	14,7%
Accès aux services	5	6,7%
Transformations et travaux	5	6,7%
Revenu et emploi	4	5,3%
Perte de valeur des propriétés	3	4,0%
Transport	3	4,0%
Prix des loyers	3	4,0%
Entretien des rues	2	2,7%
Maladie	1	1,3%
Perte du patrimoine	1	1,3%
	75	100,0%

2.4 Éléments de la qualité de vie considérés importants dans le futur

Il était demandé, à la question 27, de choisir deux éléments de la qualité de vie qui seraient les plus importants dans le futur. L'importance de la santé représente le choix de 75% des répondants. Les résultats sont présentés au tableau 9 par ordre d'importance pour l'ensemble des répondants. Des différences significatives sont observées sur certains éléments en fonction du sexe ou de l'âge des répondants. Les femmes (85%) et les personnes de plus de 50 ans (89%) accordaient plus d'importance à la santé que l'ensemble des répondants. Les répondants de moins de 50 ans plaçaient l'importance d'un bon emploi au second rang dans une proportion de 40%. En outre, les hommes (36%) y accordaient une plus grande importance que les femmes (20%). Pour les femmes, c'était plutôt l'importance de bonnes relations familiales (30%) qui arrivait au deuxième rang.

Tableau 9 : Variations selon l'âge et le sexe des éléments de la qualité de vie considérés comme importants dans le futur

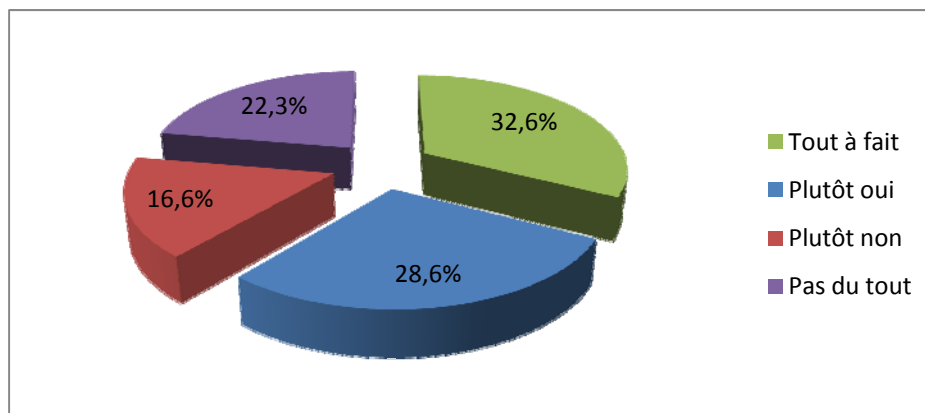
Éléments de la qualité de vie	Sexe du répondant		Groupe d'âge		Moyenne pour l'ensemble
	Féminin	Masculin	49 ans et moins	50 ans et plus	
Santé	85%***	65%	63%***	89%	75%
Environnement physique sain	29%	30%	25%	35%	29%
Bonnes relations familiales	30%	26%	27%	29%	28%
Bon emploi	20%**	36%	40%***	13%	27%
Accès à des services d'éducation de qualité	10%	12%	17%**	4%	11%
Accès à des loisirs et à des activités culturelles	12%	9%	13%	8%	11%
Communauté solidaire et dynamique	6%*	13%	9%	10%	9%

Khi-carré= * $p < ,05$ ** $p < ,01$, *** $p < ,00$

2.5 Perceptions de l'impact du projet *Canadian Malartic* sur la qualité de vie

Pour compléter l'évaluation globale de la qualité de vie, il était demandé aux répondants s'ils considéraient que l'implantation du projet minier *Canadian Malartic* aurait un impact positif sur leur qualité de vie¹². Dans l'ensemble, 61% des répondants considéraient le projet minier d'une manière positive, comme l'indique la figure 12.

Figure 12 : Perceptions de l'incidence positive du projet *Canadian Malartic* sur la qualité de vie



Les résultats d'un sondage effectué pour la corporation minière Osisko durant la même période révélaient que 67% des résidents de Malartic considéraient que la présence de la mine *Canadian Malartic* avait un impact positif sur la qualité de vie des citoyens de la ville de Malartic. (CROP, 2011)

¹² Q25: « Pensez-vous que l'implantation du projet minier Canadian Malartic va être un plus pour votre qualité de vie? »

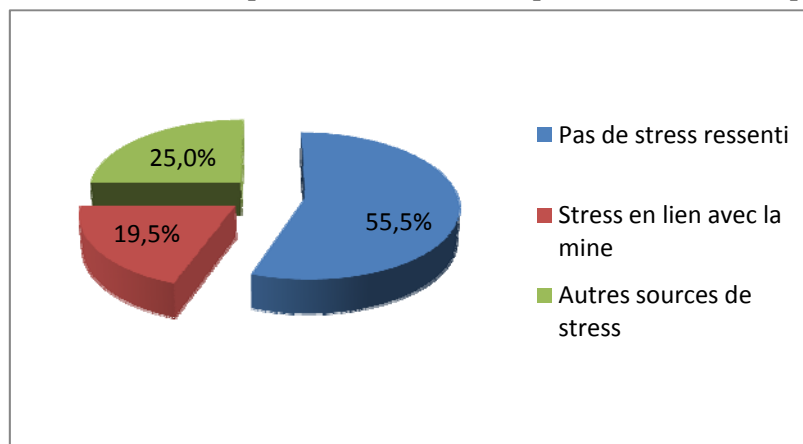
2.6 État de santé et niveau de détresse psychologique

Quatre séries de questions visaient à mesurer le niveau de détresse psychologique. Les événements stressants des 12 derniers mois précédant l'enquête, la détresse psychologique ressentie au cours du dernier mois, la fréquence du stress ressenti et le niveau de soutien social ont été mesurés. Une question plus générale permettait également aux répondants d'évaluer l'état de leur santé.

2.6.1 Les événements stressants

Les questions 30 et 31 visaient à vérifier si les répondants considéraient avoir vécu une situation stressante dans les 12 derniers mois et d'en préciser la cause. Près de 45% des répondants ont dit avoir été confrontés à des événements stressants au cours des 12 mois précédant l'enquête, ce qui représente 132 personnes.¹³ Les relations familiales, le travail et la santé étaient les principales sources de stress déclarées par 25% de l'ensemble des répondants. D'autres sources de stress déclarées pouvaient être associées aux activités du projet minier *Canadian Malartic*. Le déménagement, le bruit et les vibrations étaient les principales causes du stress lié au projet minier. Pour l'ensemble des répondants, 19,5% avaient déclaré des sources de stress pouvant être associées aux activités du projet minier *Canadian Malartic*, tel qu'indiqué à la figure 13.

Figure 13 : Stress ressenti depuis les 12 derniers mois pour l'ensemble des répondants



¹³ Les différentes sources de stress sont détaillées en annexe.

Il est à noter que certains répondants ont mentionné une seconde cause au stress qu'ils ressentaient. Parmi les 13 personnes ayant mentionné une deuxième cause de stress, une personne sur quatre attribuait la cause du stress au déménagement, aux négociations avec la compagnie Osisko ou au stress lié à la présence de la poussière et du bruit.

2.6.2 Fréquence des sentiments ressentis

Il était demandé aux répondants d'indiquer si les sentiments ressentis au cours du dernier mois l'avaient été plus souvent qu'à l'habitude, moins souvent qu'à l'habitude ou sensiblement à la même fréquence qu'à l'habitude. C'est un peu plus de 17% de l'ensemble des répondants et 60% des répondants qui se situaient au niveau élevé de l'échelle de détresse psychologique qui affirmaient avoir senti ces sentiments plus souvent qu'à l'habitude.

2.6.3 Niveau de détresse psychologique

La détresse psychologique vécue au cours du dernier mois précédant l'enquête a été mesurée à l'aide de l'échelle de Kessler (K6)¹⁴, qui est un instrument reconnu comme mesure non spécifique de l'état de santé mentale d'une population. Les résultats indiquent qu'un peu plus du tiers des répondants (33,9%) présentaient un indice élevé de détresse psychologique. À titre de comparaison, la proportion de la population de 15 ans et plus ayant un niveau élevé à l'échelle de détresse psychologique était de 22% pour la région de l'Abitibi-Témiscamingue en 2008, selon l'Enquête québécoise sur la santé de la population (EQSP).

Les scores obtenus sur l'échelle de mesure de la détresse psychologique peuvent varier entre 0 et 40 pour le K10 et entre 0 et 24 pour le K6. Le seuil indiquant un niveau élevé de détresse psychologique est au-delà de 9 pour le K10 et correspond à un seuil au-delà de 5 pour le K6¹⁵. Toutefois, le seuil au-delà duquel la détresse psychologique est considérée élevée varie selon les études et les groupes auxquels elles s'adressent (Camirand et al., 2008, p. 69). Pour cette raison et à l'instar du choix effectué pour

¹⁴ La distribution des réponses de l'échelle K6 est présentée en annexe.

¹⁵ http://www.santepublicuelaval.ca/IMG/pdf/SSLaval_Vol_5_no_9_-_Detresse_psychologique-2.pdf

l'analyse des données de EQSP de 2008, nous avons analysé les résultats du quintile supérieur. Selon les scores obtenus auprès de nos répondants, le seuil correspondant à la valeur du quintile supérieur est de 10 ou plus, comparativement à un score de 7 ou plus pour l'EQSP de 2008.

Parmi le cinquième des répondants ayant obtenu un score de 10 ou plus (61 personnes), on constate une proportion plus importante de femmes (62%) que d'hommes (38%). Toutefois, les hommes qui se situent au niveau élevé de l'échelle de détresse psychologique étaient légèrement plus affectés que les femmes, tel que l'indique les scores obtenus sur l'échelle du K6.

Tableau 10 : Indice de détresse élevé par rapport au sexe des répondants

Sexe des répondants	Ensemble des répondants	Indice K6 au-dessus du seuil		
	Score moyen au K6	n	%	Score moyen au K6
Masculin	4,17	23	38%	14,82
Féminin	5,89	38	62%	14,51
Moyenne/Total	5,04	61	100%	14,62

Le tableau 11 présente le score moyen sur l'échelle K6 pour l'ensemble des répondants et pour les répondants qui se situaient au niveau élevé de l'échelle selon l'occupation des répondants. On constate que l'ensemble des répondants en invalidité ou maladie affichaient un score élevé avec une moyenne de 12,54. Ces derniers comptent pour 15% des répondants (9 personnes) qui affichaient un indice élevé avec un score moyen de 18,75. Parmi les répondants qui se situent au niveau élevé, on note que 31% étaient des salariés (19 personnes) et 31% étaient retraités. On obtient un score moyen de 14,63 pour les répondants qui affichaient un indice élevé de détresse psychologique comparativement à un score moyen de 5,04 pour l'ensemble des répondants.

Tableau 11 : Indice de détresse psychologique élevé selon l'occupation des répondants

Occupation en 2011	Ensemble des répondants n=296	Indice élevé de détresse psychologique n=61		
	Score moyen au K6	n	%	Score moyen au K6
Salarié	3,62	19	31,4%	13,49
Sans emploi	6,66	3	5,0%	12,45
Aux études	7,56	2	2,7%	13,52
Travailleur autonome	6,90	6	10,4%	13,73
Retraité	5,90	19	31,2%	14,69
Invalidité/Maladie	12,54	9	15,0%	18,75
À la maison	8,13	3	4,4%	13,49
Autres	1,47	-	-	-
Moyenne/Total	5,04	61	100%	14,63

Parmi les répondants qui se situaient au niveau élevé sur l'échelle de détresse psychologique, on observe une proportion plus importante des répondants à faible revenu, 38% de ceux-ci avaient un revenu familial de moins de 15,000\$. On n'observe toutefois pas de tendance en fonction du revenu car 18% déclaraient un revenu familial entre 45,000\$ et 60,000\$ et 14% avaient un revenu familial de plus de 75,000\$.

2.6.4 Niveau de détresse psychologique selon les zones d'influence

Le tableau 12 montre des différences significatives du niveau de détresse psychologique selon les quartiers de résidence. Près de 45% des répondants qui se situaient au niveau élevé sur l'échelle de détresse psychologique résidaient dans le quartier Centre. On observe également une proportion plus élevée dans le quartier Avenues (20,6%) et dans le Nouveau quartier (17,5%).

Tableau 12 : Niveau de détresse psychologique selon les zones d'influence

	Score moyen pour l'ensemble des répondants	n Indice élevé	% Indice élevé de détresse psychologique
Laval	3,81	6	9,7%
Centre	6,92	27	44,9%
Avenues	6,35	12	20,6%
Nord-Ouest	3,03	4	7,2%
Nouveau quartier	4,31	11	17,5%
Moyenne/Total	5,04	60 ¹⁶	100,0%

Khi-carré= 18,152 $p < ,01$

Des différences significatives sont également observées quant à l'indice de détresse élevé en rapport avec le stress ressenti en lien avec le projet minier. Comme l'indique le tableau 13, 62,5% des répondants (30 personnes) qui se situaient au niveau élevé de détresse psychologique ont déclaré qu'ils avaient subi un stress en lien avec le projet minier.

Tableau 13 : Indice de détresse psychologique élevé par rapport aux causes du stress en lien avec le projet minier

Indice de détresse élevé	Cause du stress ressenti en lien avec le projet minier		Total
	Non	Oui	
Non	67,90%	32,10%	100%
n	55	26	81
Oui	37,50%	62,50%	100%
n	18	30	48
Total	56,60%	43,40%	100%
n	73	56	129

Khi-carré= 1,339 $p < ,01$

Une forte proportion des répondants se situant au niveau élevé de l'échelle de détresse psychologique se disaient beaucoup ou énormément affectés par les vibrations (67%), le niveau sonore élevé (65%) et la poussière (63%). Un peu plus de 60% d'entre eux se disaient inquiets pour leur santé. En outre, le tableau 14 montre les différences significatives qui ont été observées quant aux perceptions des éléments influençant négativement la qualité de vie pour les répondants qui se situaient au niveau élevé sur l'échelle de détresse psychologique comparativement aux répondants qui affichaient des scores des quintiles inférieurs.

¹⁶ Les totaux peuvent présenter de légères différences à cause des non-réponses.

Tableau 14 : Différences significatives du niveau de détresse psychologique par rapport aux perceptions de l'influence négative des éléments de la qualité de vie

Éléments affectant négativement la qualité de vie	Indice de détresse psychologique élevé		Différence statistique significative	
	Non	Oui	Valeur du Khi-carré	<i>p</i>
Inquiétude pour la santé	62,6%	95,0%	23,589	<,00
Vibrations dues au dynamitage	63,4%	88,3%	13,76	<,00
Mauvais état de l'environnement	57,9%	83,6%	13,786	<,00
Perception de risques environnementaux	34,7%	69,5%	32,163	<,01
Inquiétude pour la sécurité	53,2%	69,5%	5,097	<,05
Relations familiales tendues	41,0%	57,4%	5,24	<,05
État du logement	41,9%	56,7%	4,22	<,05
Mauvaises relations sociales	37,2%	51,7%	4,171	<,05
Relations de travail	34,1%	20,0%	4,384	<,05

2.6.5 Niveau de soutien social

Trois questions visaient à vérifier si le niveau de soutien social avait une influence sur le niveau de détresse psychologique. Une question portait sur le nombre d'amis ou de parents proches avec lesquels le répondant se sentait à l'aise et à qui il pouvait se confier. Deux séries de questions visaient à vérifier les types de soutien disponibles en cas de besoin et la fréquence à laquelle les répondants avaient utilisé les différents types de soutien.

Les réponses concernant l'accès à différents types de soutien et l'utilisation de ces ressources en cas de besoin n'ont présenté aucune différence significative par rapport au niveau de détresse psychologique.¹⁷ Toutefois, tel que l'indique le tableau 15, on constate des différences significatives des proportions des répondants se situant au niveau élevé de l'échelle de détresse psychologique par rapport au nombre de parents ou d'amis proches disponibles pour se confier.

¹⁷ La distribution des réponses est présentée en annexe.

Tableau 15 : Indice de détresse psychologique élevé par rapport au nombre de personnes pour se confier

Nombre de parents ou d'amis proches	Indice de détresse élevé		Total
	Non	Oui	
0 à 1	42,9%	57,1%	100%
2 à 3	83,1%	16,9%	100%
4 à 5	85,7%	14,3%	100%
6 à 9	79,6%	20,4%	100%
10 et plus	78,8%	21,2%	100%

Khi-carré= 13,551 $p < ,01$

2.6.6 Autoévaluation de l'état de santé

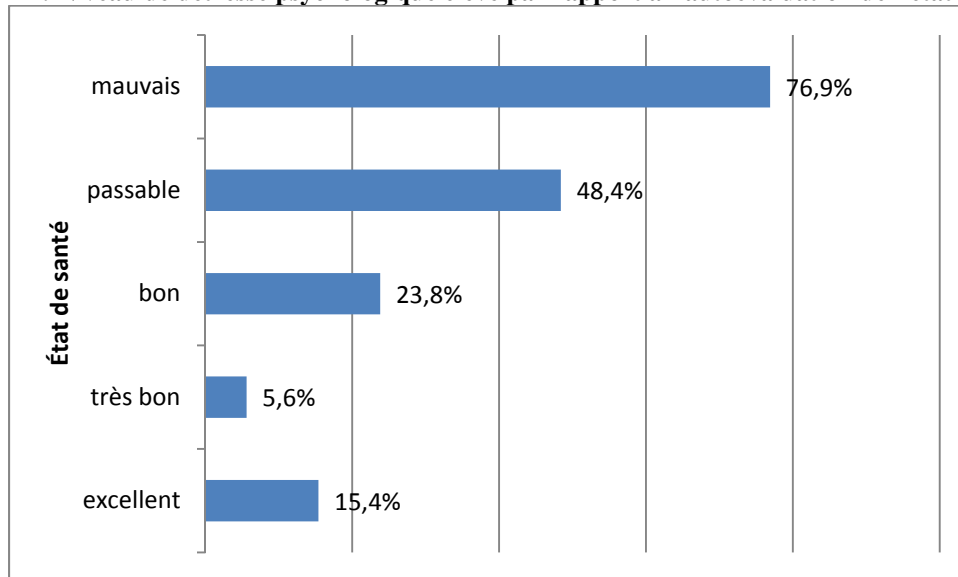
Dans l'ensemble, 85% des répondants estimaient que leur état de santé est bon, très bon ou excellent, alors que 15% l'évaluaient comme passable ou mauvais. La proportion des répondants qui évaluaient leur état de santé comme passable ou mauvais n'était pas significativement différente que la proportion qu'on observait pour la région de l'Abitibi-Témiscamingue en 2008, qui était de 13,3%. (Traoré, Camirand et Baulne, 2010)

Tableau 16 : Autoévaluation de l'état de santé

État de santé	%
excellent	21,2
très bon	36,2
bon	27,6
passable	10,3
mauvais	4,7
Total	100,0

Tel que l'illustre la figure 14, on constate une relation entre le niveau élevé de détresse psychologique et l'autoévaluation de l'état de santé de l'ensemble des répondants. En définitive, les répondants affichant un niveau plus élevé de détresse psychologique évaluaient plus négativement leur état de santé.

Figure 14 : Niveau de détresse psychologique élevé par rapport à l'autoévaluation de l'état de santé



3. Perceptions de l'environnement biophysique

Quatre séries de questions visaient à vérifier les perceptions des répondants en lien avec l'environnement biophysique. Les perceptions de l'état actuel de l'environnement biophysique, de l'évolution de l'environnement du quartier, des risques environnementaux et les perceptions de l'évolution de l'état de l'environnement dans le futur ont été mesurées.

3.1 État actuel de l'environnement biophysique

Comme l'indique le tableau 17, les perceptions quant à la qualité de l'environnement biophysique révèlent des inquiétudes. Plus de 40% des répondants considéraient que la qualité de l'environnement sonore était mauvaise. La qualité de l'eau potable était considérée mauvaise par près du quart des répondants et la qualité de l'air par plus de 28 % de ces derniers. C'est la qualité de l'eau pour les loisirs (84,6%) et la qualité de l'aménagement des espaces verts (79,1%) qui sont considérés le plus positivement par l'ensemble des répondants.

Tableau 17 : Perceptions de la qualité de l'environnement biophysique actuel

	Tout à fait mauvaise	Plutôt mauvaise	Total des perceptions négatives	Plutôt bonne	Tout à fait bonne	Total des perceptions positives
Qualité de l'eau pour les loisirs	3,2%	12,2%	15,4%	59,3%	25,3%	84,6%
Qualité de l'aménagement des espaces verts	6,7%	14,2%	20,9%	55,2%	23,9%	79,1%
Qualité de l'eau potable	7,7%	15,5%	23,2%	41,4%	35,4%	76,8%
Qualité de l'air	9,6%	18,8%	28,4%	48,3%	23,2%	71,5%
Qualité de l'environnement sonore	19,6%	22,0%	41,6%	44,0%	14,3%	58,4%

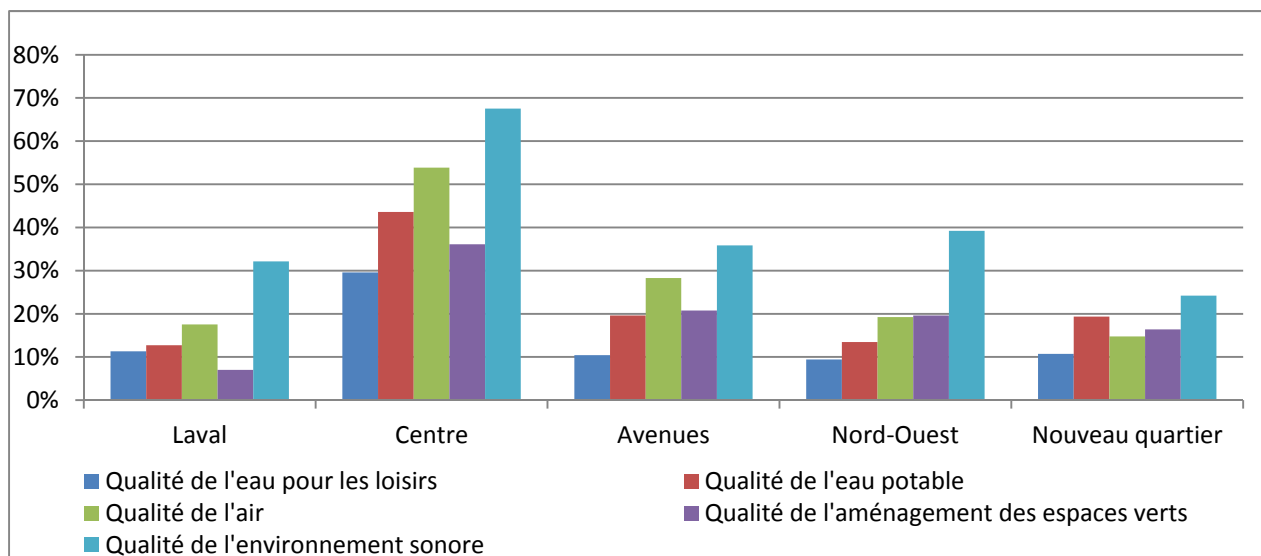
Ces résultats montrent des différences significatives par rapport aux perceptions de la population de l'Abitibi-Témiscamingue relativement à la qualité de l'environnement selon une enquête réalisée en 2009 (Asselin et al., 2010). Selon cette étude, la qualité de l'air, la qualité de l'eau potable et la qualité de l'environnement sonore étaient jugées bonnes à très bonnes par 90 % de la population régionale.

Différences selon les zones d'influence

On constate des différences significatives¹⁸ quant à ces perceptions selon les zones d'influence et particulièrement pour les répondants des quartiers Centre et Avenues qui évaluaient la qualité de l'environnement biophysique plus négativement et principalement en ce qui a trait à la qualité de l'air. Les répondants du quartier Centre considéraient que l'état de l'environnement sonore était plutôt mauvais dans une proportion de 68%, de 54% pour la qualité de l'air, de 44% pour la qualité de l'eau potable, de 30% pour l'aménagement des espaces verts et de 30% de l'eau pour les loisirs. Par ailleurs, les répondants du Nouveau quartier estimaient que la qualité de l'environnement sonore était mauvaise dans une proportion de 24% comparativement à 42% pour l'ensemble des répondants et 7% des répondants du quartier Laval estimaient que la qualité de l'aménagement des espaces verts était mauvaise comparativement à 21 % pour l'ensemble des répondants. Ces différences sont illustrées à la figure 15.

¹⁸ Les résultats détaillés par zones d'influence sont présentés en annexe.

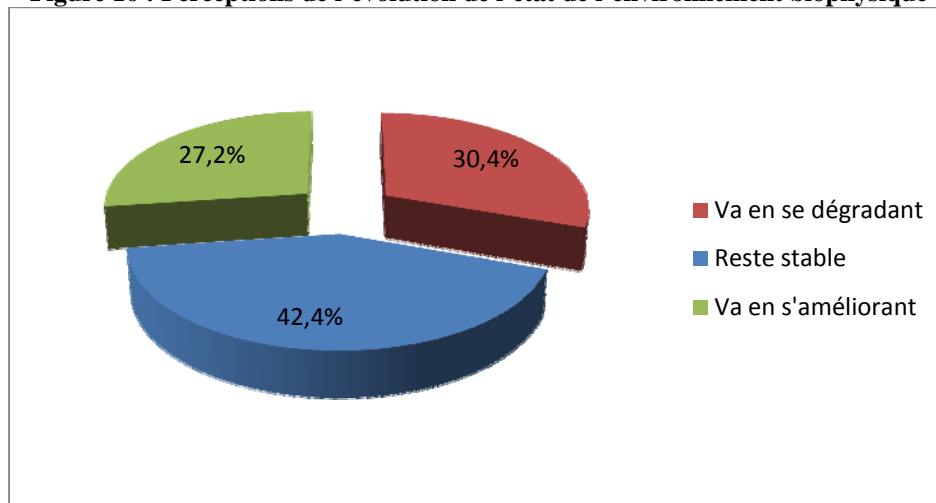
Figure 15 : Perceptions négatives des éléments de l'environnement biophysique selon les zones d'influence



3.2 Évolution de l'état de l'environnement du quartier

Les perceptions de l'évolution de l'état de l'environnement sont plutôt partagées. Un peu plus de 40% des répondants étaient d'avis que la qualité de l'environnement du quartier reste stable, alors que le tiers pensait qu'elle se dégrade. En outre, seulement 27% des répondants considéraient que la qualité de l'environnement évolue de manière positive.

Figure 16 : Perceptions de l'évolution de l'état de l'environnement biophysique



Le tableau 18 présente les différences de perceptions selon les zones d'influence. On constate que les répondants du quartier Centre étaient plus pessimistes quant à l'évolution de l'état de l'environnement. Plus de la moitié des répondants de ce quartier croyaient que la situation se dégrade. Ce sont les résidents du Nouveau quartier qui étaient le plus optimistes avec plus de 35% des répondants qui croyaient que la situation évolue de manière positive.

Tableau 18 : Perceptions de l'évolution de la qualité de l'environnement du quartier

Qualité de l'environnement du quartier	Zones d'influence					Moyenne pour l'ensemble
	Laval	Centre	Avenues	Nord-Ouest	Nouveau quartier	
Va en se dégradant	26,3%	54,5%	22,2%	21,2%	21,0%	30,8%
Reste stable	56,1%	20,8%	50,0%	48,1%	43,5%	42,1%
Va en s'améliorant	17,5%	24,7%	27,8%	30,8%	35,5%	27,2%
Total	100%	100%	100%	100%	100%	100%

Khi-carré= 35,503 $p < ,00$

3.3 Perceptions des risques environnementaux

Deux questions permettaient de vérifier si les personnes interrogées considéraient la présence de risques environnementaux et d'identifier quels étaient ces risques. Dans l'ensemble, 67% des répondants croyaient qu'il y a des risques environnementaux qui menacent la santé de la population et 42% considéraient que le risque était moyen ou élevé (moyennement ou beaucoup). Ces proportions étaient supérieures pour les résidents du quartier Centre où 68% des répondants croyaient que des risques sont présents et 63% croyaient que les risques sont moyens ou élevés.

Tableau 19 : Perceptions de risques environnementaux par zones d'influence

	Zones d'influence					Moyenne pour l'ensemble
	Laval	Centre	Avenues	Nord-Ouest	Nouveau quartier	
Beaucoup	19,3%	32,9%	13,2%	7,7%	9,7%	17,7%
Moyennement	21,1%	30,3%	18,9%	25,0%	22,6%	24,0%
Peu	26,3%	5,3%	32,1%	34,6%	33,9%	25,0%
Pas du tout	33,3%	31,6%	35,8%	32,7%	33,9%	33,3%
Total	100,0%	100,0%	100,0%	100,0%	100,0%	100,0%

Khi-carré= 34,931 $p < ,00$

Plus de 60% des répondants ont répondu à une question ouverte leur permettant de s'exprimer spontanément sur les risques perçus. Parmi les 189 répondants qui ont identifié des risques environnementaux, 68% pensaient que c'est la qualité de l'air qui est menacée, et ce, en raison de la poussière.

Tableau 20 : Perceptions des risques environnementaux pour la santé

Risque le plus important	n	Pourcentage
Poussière et qualité de l'air	129	67,9
Bruit	18	9,5
Qualité de l'eau	14	7,4
Accident environnemental	9	4,8
Produits chimiques	8	4,0
Résidus miniers	7	3,7
Effondrement de mines souterraines	4	2,1
Dynamitage	1	,7
Total	189	100,0

3.4 Perceptions de l'évolution de l'état de l'environnement dans le futur

Dans l'ensemble, un peu moins de la moitié des répondants croyaient que l'esthétique du paysage s'améliorerait au cours des cinq prochaines années et un tiers des répondants pensaient que la qualité de vie évoluerait positivement. Tel qu'indiqué au tableau 21, les répondants pensaient que c'est principalement la circulation de camions et la poussière qui affecteront davantage l'état de l'environnement dans le futur et plus de 30% des répondants pensaient que la santé de la population se détériorera.

Tableau 21 : Perceptions de l'évolution de la situation au cours des cinq prochaines années

	Va se détériorer %	Va demeurer stable %	Va s'améliorer %
Évolution de l'esthétique du paysage	15,7	38,1	46,1
Évolution de la qualité de vie	16,4	50,3	33,3
Évolution de l'état du réseau routier	23,1	43,6	33,2
Évolution du niveau de bruit	33,0	45,1	21,8
Évolution de la circulation de camions	42,4	40,5	17,1
Évolution de la densité de circulation	37,9	45,3	16,8
Évolution du climat social du quartier	13,5	71,0	15,5
Évolution de la qualité de l'air	33,4	53,1	13,5
Évolution de l'eau de consommation	22,9	65,6	11,5
Évolution de l'eau pour les loisirs	18,8	70,7	10,5
Évolution de la santé de la population	32,6	60,1	7,3

Comparativement à l'ensemble des répondants, les répondants du quartier Centre étaient plus pessimistes et pensaient que la santé de la population se détériorera dans une proportion de 55%. Ils pensaient aussi dans de plus fortes proportions que la circulation (52%), l'eau de consommation (34,7%), le niveau de bruit (53,8%) et la qualité de l'air (60,3%) se détérioreront.

4. Perceptions de l'environnement social

Dans cette section, les résultats du niveau de satisfaction de l'environnement social local, les conditions de logement, les perceptions du milieu et les mesures du sentiment d'appartenance seront présentés.

4.1 Niveau de satisfaction de l'environnement social

Les résultats quant au niveau de satisfaction de l'environnement social local pour l'ensemble des répondants sont présentés au tableau 22. Le taux de satisfaction des activités scolaires et éducatives (86,7%), des moyens de communication (83,3%) et des réseaux (81,3%) étaient plutôt favorables pour l'ensemble des répondants. Dans l'ensemble, 69,7% des répondants étaient satisfaits de l'administration municipale et 60,3% se disaient satisfaits du conseil municipal local. On observe toutefois des

différences de perceptions quant aux possibilités d'emplois, dans les services à la population, dans l'aménagement et à l'égard de l'environnement.

Tableau 22 : Niveau de satisfaction de l'environnement social local

	Satisfait ou tout à fait satisfait	Pas du tout ou peu satisfait
Activités scolaires et éducatives	86,7%	13,3%
Moyens de communication	83,3%	16,7%
Relations et réseaux	81,3%	18,7%
Possibilités de trouver du travail	76,7%	23,3%
Administration locale	69,7%	30,3%
Attitude à l'égard de l'environnement	66,3%	33,7%
Aménagement du quartier	64,2%	35,8%
Loisirs dans la ville	63,5%	36,5%
Conseil municipal local	60,3%	39,7%
Qualité des services à la population	54,7%	45,3%
Services de santé	34,4%	65,6%

Les possibilités d'emploi

Comparativement aux résultats moyens pour les autres secteurs d'activités (76,7%), les répondants œuvrant dans le secteur minier étaient satisfaits des possibilités de trouver du travail dans une proportion de 89,9%. Par ailleurs, on constate que 55,9% des répondants du secteur des affaires et du commerce et 16,7% des répondants du secteur forestier en étaient satisfaits.

Les services de santé et les services à la population

Les répondants du quartier Centre étaient les moins satisfaits des services de santé (14,9%) et des services à la population (36%). On observe également que les femmes (32,9%) étaient moins satisfaites des services de santé que les hommes (35,7%). Le niveau de satisfaction des loisirs dans la ville était de 51,6% pour les répondants âgés de 49 ans et moins alors qu'il se situait à 77,6% pour les 50 ans et plus. Un peu plus de la moitié des répondants du quartier Centre (53,3%) étaient satisfaits des loisirs comparativement à 63,9% pour l'ensemble.

L'aménagement du quartier

Près de 97% des répondants du Nouveau quartier et 95% des répondants qui y avaient été déménagés étaient satisfaits de l'aménagement de leur quartier. Près de 75% des répondants du quartier Nord-Ouest s'en disaient satisfaits, 74% des répondants du quartier Laval et 60% des répondants du quartier Avenues. Dans le quartier Centre c'est 28,8% qui s'en disaient satisfaits.

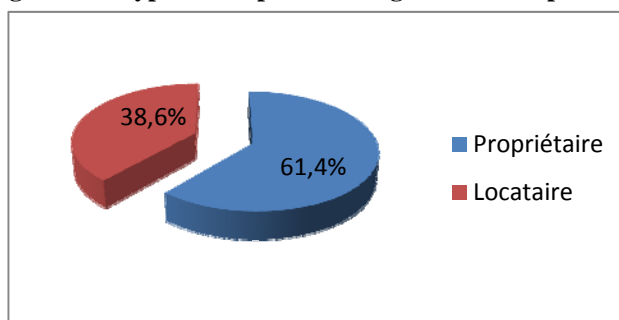
Attitude à l'égard de l'environnement

Quant à l'attitude à l'égard de l'environnement, les perceptions sont plutôt partagées. Les répondants du quartier Laval (82,1%) et du quartier Nord-Ouest (78%) en étaient plutôt satisfaits comparativement à la moitié des répondants du quartier Centre (49,4%). Plus près de la moyenne, on trouve un taux de satisfaction de 58,8% pour les répondants du quartier Avenues et de 68,4% pour les répondants du Nouveau quartier.

4.2 Conditions de logement

4.2.1 Type d'occupation

Parmi les répondants, 61% étaient propriétaires de leur logement et 39% étaient locataires. Les données du recensement de 2006 indiquaient que 57% des résidents étaient propriétaires de leur logement et que 43% étaient locataires. Les locataires sont par conséquent légèrement sous représentés au sein de l'échantillon.

Figure 17 : Type d'occupation de logement des répondants

4.2.2 Nombre d'occupants

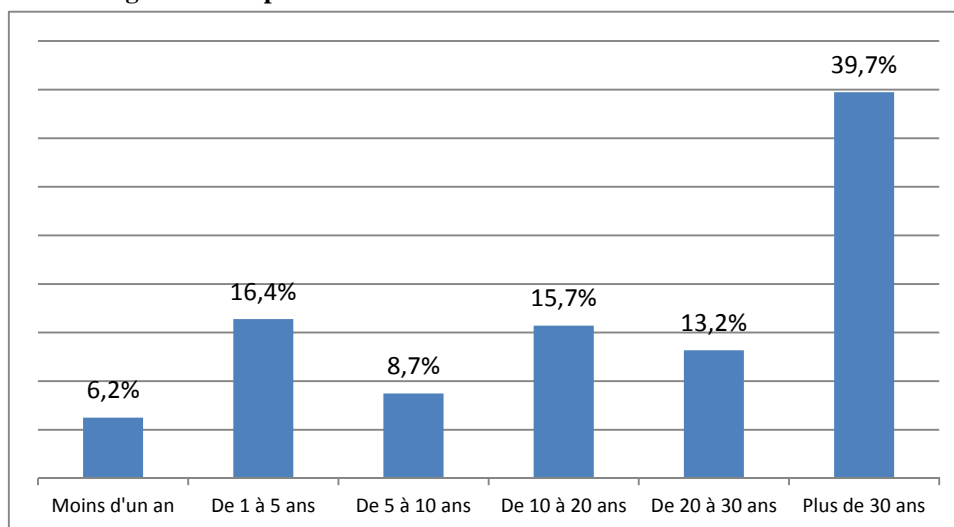
Le nombre moyen d'occupants par logement dans les différents quartiers variaient entre 2,12 personnes (dans le quartier Centre) et 2,97 personnes (dans le quartier Nord-Ouest) pour une moyenne de 2,4 personnes pour l'ensemble des répondants.

Tableau 23 : Nombre d'occupants par logement

Zones d'influence	Moyenne	Écart-type
Laval	2,19	1,113
Centre	2,12	1,270
Avenues	2,37	1,321
Nord-Ouest	2,97	1,369
Nouveau quartier	2,46	1,186
Moyenne	2,40	1,278

4.2.3 Nombre d'années de résidence

Un peu plus de 77% des répondants résidaient à Malartic depuis plus de cinq ans, soit avant l'annonce du début des travaux de construction du projet minier *Canadian Malartic*. Parmi les répondants qui résidaient à Malartic depuis moins de cinq ans (22,6%), plus de la moitié (11,7%) travaillaient ou avaient un membre de leur famille qui travaillait pour la compagnie Osisko. Parmi les répondants qui résidaient à Malartic depuis moins d'un an, 68% d'entre eux étaient locataires.

Figure 18 : Répartition du nombre d'années de résidence à Malartic

4.2.4 Nombre de déménagement depuis les cinq dernières années

Un peu plus de 52% des répondants n'avaient pas déménagé dans les cinq dernières années. Le taux de mobilité des répondants des cinq dernières années est de 48% comparativement aux données du recensement de 2006 pour Malartic qui indiquent une proportion de 44%.

Tableau 24 : Nombre de déménagement depuis les cinq dernières années

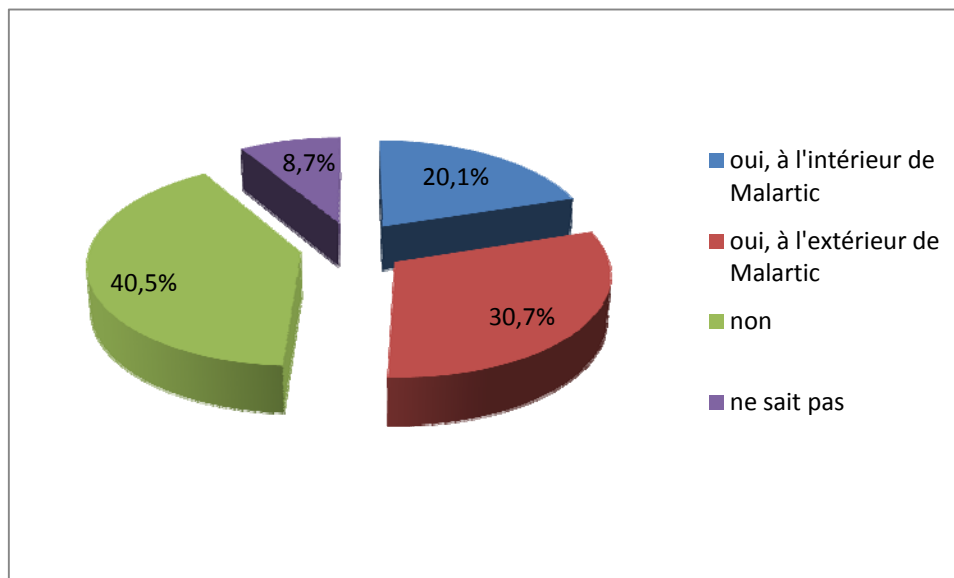
	Pourcentage
Aucun	52,4
1	16,3
2	13,4
3 et plus	17,9
Total	100,0

4.2.5 Citoyens qui changeraient de lieu de résidence

Dans l'ensemble, plus de 50% des répondants disaient qu'ils changeraient de lieu de résidence si la possibilité leur était offerte¹⁹. Près de 31% des répondants disaient qu'ils quitteraient la ville, 20% déménageraient à l'intérieur de Malartic et 9% étaient indécis.

¹⁹ Le libellé de la question (Q5) se lisait comme suit : « Si la possibilité vous était offerte, changeriez-vous de lieu de résidence? » Les choix de réponses suivants étaient proposés : « oui, à l'extérieur de Malartic »; « oui, à l'intérieur de Malartic »; « non »; ou « ne sait pas ».

Figure 19 : Proportion des répondants qui changeraient de lieu de résidence



Les répondants de moins de 50 ans représentaient 65% de ceux qui quitteraient Malartic. En outre, la majorité des répondants (54%) qui n'avaient pas déménagé dans les cinq dernières années disaient qu'ils changeraient de lieu de résidence. Un peu plus de 15% changeraient de lieu de résidence à l'intérieur de Malartic, 27% quitteraient Malartic et 12% étaient indécis. On n'observe pas de différences significatives quant à l'intention des répondants selon le nombre d'années de résidence à Malartic.

Toutefois, des différences significatives sont observées selon les zones d'influence et particulièrement dans le quartier Centre, à proximité du site minier. La majorité des répondants qui y résident disaient qu'ils déménageraient si la possibilité leur était offerte. (Tableau 25)

Tableau 25 : Répondants qui changeraient de lieu de résidence selon les zones d'influence

	Zones d'influence					Moyenne
	Laval	Centre	Avenues	Nord-Ouest	Nouveau quartier	
oui, à l'intérieur de Malartic	13,8%	37,3%	5,6%	28,8%	12,7%	20,5%
oui, à l'extérieur de Malartic	29,3%	49,3%	27,8%	21,2%	20,6%	30,8%
non	48,3%	10,7%	48,1%	44,2%	57,1%	40,1%
ne sait pas	8,6%	2,7%	18,5%	5,8%	9,5%	8,6%
	100,0%	100,0%	100,0%	100,0%	100,0%	100,0%

Khi-carré= 66,01 $p < ,00$

Les répondants ayant déclaré qu'ils changeraient de lieu de résidence étaient invités à expliquer leur choix en identifiant deux raisons parmi les cinq qui étaient proposées. Près de 58% des répondants qui changeraient de lieu de résidence le feraient pour améliorer la qualité de leur environnement physique. Comme l'indique le tableau 26, une personne sur quatre déménagerait pour se rapprocher des services. Ces résultats rappellent que le manque de commerces pour des biens de commodité avait été souligné comme un des éléments qui affectaient négativement la qualité de vie des répondants et particulièrement pour les résidents du quartier Centre à proximité du centre-ville. En outre, une personne sur cinq déménagerait pour accroître les possibilités de travail.

Tableau 26 : Principales raisons qui motiveraient un changement de lieu de résidence

	<i>n=149</i>
	%
Améliorer la qualité de l'environnement physique	57,7
Se rapprocher des services	26,2
Améliorer la vie sociale et culturelle	25,5
Se rapprocher de la famille	23,9
Accroître les possibilités de travail	19,1

En plus des choix proposés, 52 personnes ont mentionné d'autres raisons qui motiveraient leur choix de changer de lieu de résidence. Les résultats sont présentés au tableau 27 pour les répondants qui ont affirmé qu'ils changeraient de lieu de résidence si l'occasion se présentait.

Tableau 27 : Autres raisons qui motiveraient un changement du lieu de résidence

	n	% n=149
Changement de style de vie	17	11,4%
Conditions du logement	10	6,7%
Climat social	7	4,7%
Bruit et poussière	7	4,7%
Travail	4	2,7%
Santé psychologique	3	2,0%
Se rapprocher de l'épicerie	3	2,0%
Activités de la mine	2	1,3%
Total	52	34,9%

4.2.6 Raisons pour demeurer au même endroit

Les répondants étaient invités à identifier les deux principales raisons qui les feraient demeurer au même endroit. Le tableau 28 présente les résultats pour l'ensemble des répondants.

Tableau 28 : Principales raisons pour demeurer au même endroit

	n=306 %
Raisons familiales***	37,5
Emploi ***	27,5
Confort de l'habitation**	24,7
Amis et connaissances	17,4
Accessibilité aux services	10,7
Nature et environnement	8,6
Implication sociale	5,1

Différences significatives selon les zones d'influence
 Khi-carré= *** $p < ,00$ ** $p < ,01$

Les raisons familiales représentaient une des principales raisons qui motiveraient les répondants du quartier Laval (50%) à demeurer au même endroit, 49,1% des répondants du quartier Nord-Ouest et 53,7% du quartier Avenues comparativement à 8,9% des

répondants du quartier Centre. L'emploi représentait la principale raison qui ferait demeurer les répondants du quartier Nord-Ouest (45,3%) et du quartier Laval (37,9%) au même endroit. Le confort de l'habitation était une raison plus importante pour les répondants du Nouveau quartier (40,3%). Quant aux répondants du quartier Centre, ce serait principalement les amis et connaissances (15,2%) qui les feraient demeurer au même endroit.

4.3 Perceptions du milieu

Une question visait à vérifier dans quelle mesure les répondants étaient plutôt d'accord ou plutôt en désaccord avec différents énoncés concernant les perceptions du milieu. Les résultats pour l'ensemble des répondants sont présentés au tableau 29.²⁰ Quant à ces résultats, des différences significatives ont été observées pour le quartier Centre où 43% des répondants n'étaient pas d'accord pour dire que Malartic est un endroit pour élever une famille.²¹

Tableau 29 : Perceptions du milieu

Perceptions de Malartic	Tout à fait d'accord ou plutôt d'accord	Plutôt en désaccord ou tout à fait en désaccord	Total	<i>n</i>
Endroit pour élever une famille	73,0%	27,0%	100%	300
Forte concertation et mobilisation	65,8%	34,2%	100%	303
Alternative entre la ville et la campagne	65,3%	34,7%	100%	300
Suffisamment d'activités culturelles	65,1%	34,8%	100%	304
Apparence positive des infrastructures	64,4%	35,6%	100%	299
Dynamisme entrepreneurial	64,0%	36,0%	100%	275
Suffisamment de loisirs pour les jeunes	39,3%	60,7%	100%	287
Bonnes infrastructures récréatives	35,6%	64,4%	100%	228
Dynamisme des bénévoles	17,6%	82,3%	100%	290

Les résultats d'une l'enquête sur les opinions des Malarticois quant au développement de la ville menée en 2006²² auprès d'informateurs-clés avaient révélé que presque tout le monde (98%) considérait que Malartic était un endroit pour élever une famille alors que 65,3% le pensent aujourd'hui. Toutefois, 34% pensaient qu'il y avait suffisamment de

²⁰ Les échelles de réponses aux questions 16b, 16d, 16f et 16h ont été inversées pour l'analyse des résultats.

²¹ Khi-carré= 57,369 $p < ,00$

²² Ependa et LeBlanc (2007)

loisirs pour les jeunes alors que les trois quarts le pensaient en 2011. Une forte majorité (88%) pensait en 2006 que Malartic étaient une alternative entre la ville et la campagne alors que nous obtenons maintenant une proportion de 65%. Par ailleurs, en 2006, 40% des répondants étaient d'avis que Malartic était dynamique sur le plan entrepreneurial alors que 64% le croyait en 2011.

4.3.1 Sentiment d'appartenance

Les perceptions en lien avec le sentiment d'appartenance sont présentées au tableau 30. On observe que 3 répondants sur 4 pensaient qu'il existe des conflits entre certains groupes au sein de la communauté à Malartic.

Tableau 30 : Perceptions en lien avec le sentiment d'appartenance

	Tout à fait d'accord %	Plutôt d'accord %	Plutôt en désaccord %	Tout à fait en désaccord %	Total %
Attirés par la vie à Malartic***	29,1	39,2	16,9	14,7	100%
Sentiment d'appartenir à Malartic***	33,6	33,1	13,4	19,9	100%
Esprit d'entraide à Malartic	28,9	42,7	15,6	12,8	100%
Aimeraient demeurer à Malartic longtemps***	41,5	29,6	13,0	15,9	100%
<i>Élément négatif :</i>					
Chicanes s'apparentant à des guerres de clocher	42,9	34,4	9,1	13,6	100%

Différences significatives selon les zones d'influence
 Khi-carré= *** $p < ,00$

Un peu plus de 42% des répondants du quartier Centre comparativement à plus de 70% pour les autres quartiers étaient attirés par la vie à Malartic. On constate un plus fort sentiment d'appartenance pour les répondants du quartier Laval (83%) et du Nouveau quartier (79%).

Les analyses nous permettent de constater l'influence du sentiment d'appartenance sur l'intention des répondants de changer de lieu de résidence. Les répondants qui affirmaient avoir un plus fort sentiment d'appartenance et qui changeraient de lieu de résidence déménageraient à l'intérieur de la ville de Malartic.

4.3.2 Implication dans la communauté

Tableau 31 : Perceptions du niveau d'implication de la communauté

	Tout à fait d'accord %	Plutôt d'accord %	Plutôt en désaccord %	Tout à fait en désaccord %	Total %	n
Les gens contribuent aux projets communautaires**	9,4	56,9	24,9	8,8	100%	282
Les gens travaillent ensemble**	14,9	53,2	25,7	6,1	100%	294
Il existe un fort dynamisme dans la communauté**	19,0	47,7	26,4	6,9	100%	296

Différences significatives selon les zones d'influence
Khi-carré= ** $p < ,01$

Une plus forte proportion de répondants du quartier Laval (85%) pensaient que les gens contribuent aux projets communautaires, mais également qu'ils travaillent ensemble (79%) tout comme le pensaient les répondants du quartier Nord-Ouest (76%). C'est également dans les quartiers Laval et Nord-Ouest qu'on observe une plus forte proportion de répondants qui croyaient qu'il y a un fort dynamisme dans la communauté.

4.3.3 Niveau de participation

Dans l'ensemble, le niveau de participation des citoyens était relativement faible. Toutefois, les répondants des quartiers Centre et Laval étaient plus nombreux à affirmer qu'ils participent aux fêtes et aux événements alors qu'un plus grand nombre des répondants du Nouveau quartier ont dit participer à des comités de citoyens. En outre, 85% des répondants qui avaient été déménagés dans le cadre du projet minier ont déclaré avoir participé aux audiences du Bureau d'audiences publiques sur l'environnement (BAPE).

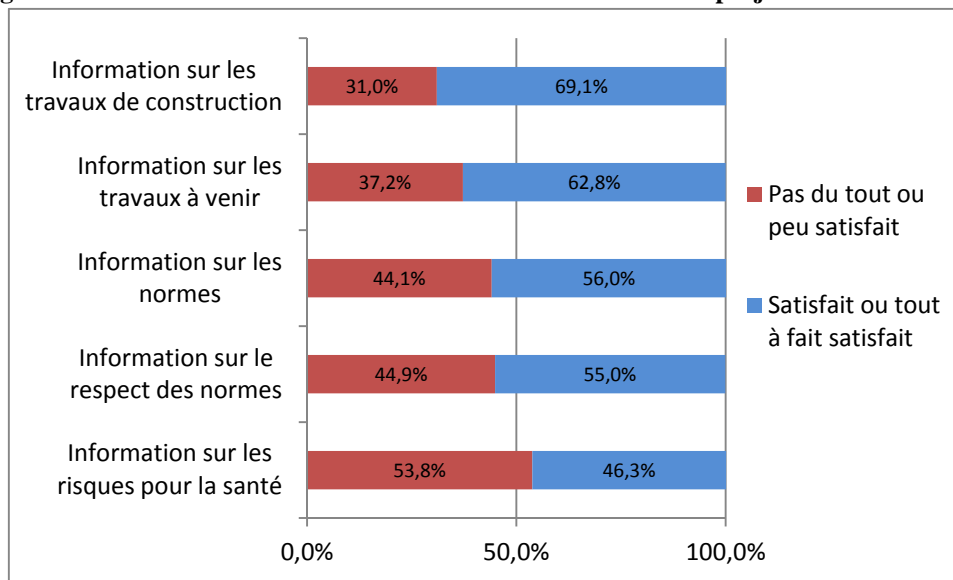
Tableau 32 : Perceptions du niveau de participation

	Toujours %	Régulière- ment %	Parfois %	Jamais %	Total %
Participation aux fêtes et événements	6,8	27,0	47,7	18,5	100%
Participation aux audiences du BAPE	6,6	7,4	15,3	70,7	100%
Implication à des comités de citoyens	3,2	3,3	10,3	83,2	100%

4.3.4 Évaluation de l'information concernant le projet Canadian Malartic

Dans l'ensemble, les répondants se sont dits plutôt satisfaits de l'information sur les travaux entourant le projet *Canadian Malartic*. Toutefois, moins de la moitié des répondants se disaient satisfaits de l'information sur les risques pour la santé.

Figure 20 : Niveau de satisfaction de l'information concernant le projet *Canadian Malartic*



5. Perceptions de l'environnement économique

Les résultats des perceptions de l'environnement économique regroupent les perceptions de l'implication de la communauté dans l'économie locale, les possibilités d'emploi, l'évolution de la situation économique et, finalement, le dynamisme du centre-ville.

5.1 Implication de la communauté dans l'économie locale

Dans l'ensemble, 56% des répondants pensaient que les projets étaient assez nombreux pour assurer l'avenir économique de la ville et 68% croyaient que le conseil municipal investit suffisamment dans le développement économique. En outre, 42% des répondants considéraient que les gouvernements provincial et fédéral contribuaient beaucoup à Malartic sur le plan économique. Il est à noter qu'une personne sur quatre ne savait pas si les gouvernements contribuaient beaucoup à Malartic.

Tableau 33 : Perceptions de l'implication de la communauté dans l'économie locale

	Tout à fait d'accord	Plutôt d'accord	Plutôt en désaccord	Tout à fait en désaccord	Ne sait pas	Total
Le conseil municipal investit suffisamment dans le développement économique	22,3%	45,8%	18,4%	7,5%	6,1%	100%
Les projets sont assez nombreux pour assurer l'avenir économique de la ville	20,3%	36,0%	24,9%	17,8%	1,0%	100%
Le gouvernement provincial contribue beaucoup à Malartic	10,8%	31,5%	21,0%	13,2%	23,6%	100%
Le gouvernement fédéral contribue beaucoup à Malartic	10,3%	21,7%	22,1%	19,0%	27,0%	100%

5.2 Perceptions des possibilités d'emploi

Dans l'ensemble, les répondants considéraient que les possibilités d'emplois étaient meilleures ailleurs dans la région (93%) que dans la municipalité de Malartic (81%). En outre, 42,5% considéraient que les possibilités d'emploi sont tout à fait bonnes dans la région comparativement à 22,9% pour Malartic.

Tableau 34 : Perceptions des possibilités d'emploi

	Tout à fait mauvaises %	Plutôt mauvaises %	Plutôt bonnes %	Tout à fait bonnes %	Total %
Possibilités d'emploi dans la municipalité	6,4	12,3	58,5	22,9	100%
Possibilités d'emploi dans la région	2,3	4,6	50,5	42,5	100%

Lorsqu'on a demandé aux répondants de quelle manière ils croyaient que la situation de l'emploi à Malartic allait évoluer, la majorité des répondants pensaient que la situation de l'emploi demeurera stable ou qu'elle s'améliorera.

Tableau 35 : Perceptions de l'évolution de la situation de l'emploi à Malartic pour les cinq prochaines années

	%
Va se détériorer	7,9
Va demeurer stable	53,5
Va s'améliorer	38,7
Total	100,0

5.3 Évolution de la situation économique

Une question était posée aux répondants pour vérifier leurs perceptions de l'évolution de la situation économique de la municipalité au cours des cinq prochaines années. C'est un peu plus de la moitié des répondants (53,4%) qui croyaient que la situation s'améliorerait.

Tableau 36 : Perceptions de l'évolution de l'économie de Malartic

La situation économique de la municipalité	%
Va s'améliorer	53,4
Va demeurer stable	38,1
Va se détériorer	4,7
Ne sait pas	3,8
Total	100,0

5.4 Perceptions du dynamisme du centre-ville

Dans l'ensemble, le tiers des répondants était d'accord pour dire que le centre-ville de Malartic est attrayant.

Tableau 37 : Perceptions de l'attrait du centre-ville

Le centre-ville est attrayant	%
Tout à fait en accord	8,5
Plutôt en accord	24,5
Plutôt en désaccord	34,2
Tout à fait en désaccord	32,8
Total	100%

On observe toutefois des différences significatives quant à ces perceptions. En effet, la moitié des répondants du quartier Laval étaient d'accord pour dire que le centre-ville est

attractant. C'est principalement les répondants du quartier Centre (83,3%) et du quartier Nord-ouest (71,7%) qui considéraient qu'il n'est pas attractant.²³

Dans l'ensemble, 34% des répondants ont dit qu'il y avait eu une baisse de l'achalandage au centre-ville de Malartic alors que 39% des répondants affirmaient y avoir réduit leurs habitudes de consommation.

Tableau 38 : Perceptions du dynamisme du centre-ville

	Beaucoup %	Moyennement %	Un peu %	Pas du tout %	Total %
Moins d'achalandage au centre-ville	19,2	14,8	21,7	44,3	100
Diminution des habitudes de consommation au centre-ville	21,1	17,9	17,7	43,2	100

Les répondants du quartier Nord-ouest (28,8%) ont affirmé qu'ils avaient fait moins de changements que l'ensemble dans leurs habitudes de consommation au centre-ville alors qu'un peu plus de 50% des répondants du quartier Centre disaient qu'ils les avaient modifiées.²⁴ Quant aux perceptions sur le niveau d'achalandage, les répondants qui résident dans le quartier Centre (38,4%) et Avenues (40,8%) considéraient qu'il y avait eu une baisse de l'achalandage alors que 72,4% des répondants du quartier Laval pensaient le contraire.²⁵

²³ Khi-carré= 33,575 $p < ,01$

²⁴ Khi-carré= 30,078 $p < ,01$

²⁵ Khi-carré= 25,902 $p < ,05$

6. Conclusion

En guise de conclusion, nous pouvons souligner que les résultats ont permis de dresser un portrait des perceptions des Malarticois quant à leur qualité de vie au terme de la phase de construction du projet minier *Canadian Malartic* et quelques mois après le début de l'exploitation de la mine. Ces résultats représentent également un portrait de référence qui permettra de vérifier, dans le temps, l'évolution des perceptions quant aux incidences du projet minier sur la qualité de vie des résidents de Malartic.

RÉFÉRENCES

- Asselin, H., Bessette, S., Tessier, S., Provost, M. et Laquerre, S. (2010). *L'environnement dans tous ces états. Perceptions de la population régionale et de trois groupes d'experts relativement à la qualité de l'environnement en Abitibi-Témiscamingue*. Rouyn-Noranda: Conseil régional de l'environnement de l'Abitibi-Témiscamingue (CRÉAT).
- Association québécoise pour l'évaluation d'impacts (AQÉI). (1999). *Mémoire du comité sur le suivi environnemental*, Adresse Web: <http://www.aqei.qc.ca/posit/memoiresuivi.html#anchor599364> (Consulté en ligne le 13 décembre 2010)
- Bédard, G. et Gagnon, C. (coord.). (2005). *La qualité de vie dans une petite ville industrielle (Alma, Québec) : perceptions des citoyens en 1998 et 2000*. Programme de recherche sur la modélisation des impacts sociaux de l'aluminerie Alma. Rapport de recherche. Université du Québec à Chicoutimi, Chicoutimi.
- Camirand, H., F. Bernèche, L. Cazale, R. Dufour, J. Baulne et autres. (2010). *L'Enquête québécoise sur la santé de la population, 2008 : pour en savoir plus sur la santé des Québécois*. Québec: Institut de la statistique du Québec.
- Camirand, H. et Nanhou, V. (2008). La Détresse psychologique chez les Québécois en 2005, *Série Enquête sur la santé dans les collectivités canadiennes. Santé et bien-être*. Québec: Institut de la statistique du Québec.
- Caron, J et Liu., A. (2010). Étude descriptive de la prévalence de la détresse psychologique et des troubles mentaux au sein de la population canadienne : comparaison entre la population à faible revenu et la population à revenu plus élevé. *Maladies chroniques au Canada, 30 (3)*, 86-97.
- Caron, N. et Simard, M. (2001). *Transport lourd lors de la construction du complexe industriel Alma: suivi des prévisions sur les infrastructures routières, la circulation et la qualité de vie*, GRIR, Collection « Notes et rapports de recherche ». Université du Québec à Chicoutimi, Chicoutimi.
- Côté, G. (2004). *La participation des acteurs sociaux à l'évaluation et au suivi des impacts environnementaux et sociaux : le cas du complexe industriel Alcan à Alma*. Thèse de doctorat, Université du Québec à Chicoutimi, Chicoutimi.
- Côté, G. et Gagnon, C. (2005). Gouvernance environnementale et participation citoyenne : pratique ou utopie? – Le cas de l'implantation du mégaprojet industriel Alcan (Alma). *Nouvelles pratiques sociales, 18 (1)*, 57-72.

- CROP. (2011). *Notoriété et perceptions à l'égard de la compagnie minière Osisko*.
 Adresse Web : http://www.osisko.com/pdfs/Resultats_sondage_CROP.pdf
 (Consulté en ligne)
- Doucet, C. (2000). *Les impacts de l'implantation d'un mégaprojet industriel sur le parc inter municipal de logements : le cas du complexe industriel Alcan à Alma (Saguenay-Lac-Saint-Jean, Québec)*. Mémoire de maîtrise, Université du Québec à Chicoutimi, Chicoutimi.
- Ependa, A. et LeBlanc, P. (2007). *Enquête sur les opinions des habitants de Malartic sur le développement et la diversification socio-économique de la ville*. Rouyn-Noranda: Chaire Desjardins en développement des petites collectivités. UQAT.
- Gagnon, C. (2003). Les enseignements du suivi des incidences sociales d'un changement planifié : le cas du mégacomplexe industriel Alma au Saguenay – Lac-Saint-Jean, dans, *Le GRIR : 20 ans de recherche et d'intervention pour le développement local et régional* (p. 83-110). Université du Québec à Chicoutimi, Chicoutimi.
- Gagnon, C. (dir.). (2002). *Modèle de suivi des incidences sociales, évaluation environnementale et développement régional viable*. GRIR, Collection « Notes et Rapports de recherche », Université du Québec à Chicoutimi, Chicoutimi.
 (Consulté en ligne)
<http://www.uqac.ca/msiaa/Rapport%20Final/francais/html/tdm.html>
- GENIVAR. (2008a). *Projet minier aurifère Canadian Malartic - Étude d'impact sur l'environnement – Rapport principal*. GENIVAR Société en commandite à La Corporation minière Osisko.
- GENIVAR. (2008b). *Projet minier aurifère Canadian Malartic - Étude d'impact sur l'environnement - Rapport sectoriel – Consultation du milieu*. Rapport préliminaire de GENIVAR Société en commandite à La Corporation minière Osisko.
- GENIVAR. (2007). *Avis de projet visant le projet minier aurifère Canadian Malartic*. Avis de GENIVAR S.E.C. au ministère du Développement durable, de l'Environnement et des Parcs.
- OCDE. (2011). *OCDE Better life index*.
 Adresse Web: <http://www.oecdbetterlifeindex.org/fr/topics/satisfaction/>
 (Consulté en ligne)
- Prévost, P. (2001). *Le développement local : contexte et définition*, Université de Sherbrooke, Institut de recherche et d'enseignement pour les coopératives (IRECUS), (Cahier de recherche ; IREC 01-03), Adresse Web:
<http://www.cdecdequebec.qc.ca/pdf/diner/paulprevost2.pdf> (Consulté en ligne)

- Québec, BAPE. (2009). *Projet minier aurifère Canadian Malartic. Rapport d'enquête et d'audience publique*. Bureau d'audiences publiques sur l'environnement, rapport 260.
- Québec, BAPE. (2007-2009). Enquête et audience publique. Projet minier aurifère Canadian Malartic : http://www.bape.gouv.qc.ca/sections/mandats/Mines_Malartic/documents/liste_cotes.htm (Consulté en ligne)
- Simard, M. et Gagnon, C. (2002). *La qualité de vie à Alma : Étude longitudinale des perceptions des citoyens (1998-2002)*, Adresse Web: http://sdeir.uqac.ca/doc_numerique/format/PDF/030110348T1.pdf (Consulté en ligne)
- Statistique Canada. (2007). *Recensement de la population de 2006*. Produit no 97-551-XCB2006011 au catalogue de Statistique Canada (Malartic, V Code2489015)
- Statistique Canada. (2009). *Revenu et détresse psychologique : le rôle de l'environnement social*, Adresse Web: <http://www.statcan.gc.ca/pub/82-003-x/2009001/article/10772/findings-resultats-fra.htm#1> (consulté en ligne, le 8 février 2011)
- Traoré, I., Camirand, H. et Baulne, J. (2010). *Enquête québécoise sur la santé de la population, 2008 : analyse des données régionale. Recueil statistique*. Québec: Institut de la statistique du Québec.
- Vachon, B. (1993). *Le développement local : Théorie et pratique*. Montréal: Gaëtan Morin.

ANNEXE I - MÉTHODOLOGIE

Objectifs et période de l'enquête

L'enquête vise à tracer un portrait des perceptions relatives à la qualité de vie des citoyens de Malartic. Cette enquête a été menée auprès d'un échantillon représentatif de la population malarticoise qui a été constitué de façon aléatoire. L'enquête qui s'est déroulée du 10 octobre au 22 décembre 2011 visait à tracer le portrait des perceptions au terme de la phase de construction du projet *Canadian Malartic*. Cette période correspond plus exactement au début de la phase d'exploitation du projet minier, celui-ci ayant officiellement débuté le 19 mai 2011. Les résultats de cette première enquête sur la qualité de vie serviront également à établir un portrait de référence aux fins de comparaisons dans le cadre de l'étude longitudinale. Une deuxième collecte de données s'adressant au même groupe de participants est prévue, plus tard durant la phase d'exploitation, en 2016. Plus spécifiquement, l'enquête vise à vérifier l'incidence du projet *Canadian Malartic* sur l'évolution des perceptions des résidents de Malartic quant à leur qualité de vie, notamment au niveau de l'environnement biophysique et de l'environnement social, des conditions de logement, de la situation économique et de vérifier le niveau de détresse psychologique.

Indicateurs et outils

Le cadre de référence pour l'enquête sur la qualité de vie s'inspire des travaux de Martin Simard et Christiane Gagnon (2002) sur la qualité de vie à Alma, réalisés dans le cadre du programme de recherche sur la modélisation de l'évaluation des incidences sociales d'un changement planifié en milieu habité (Gagnon et al., 2002). Ce programme de recherche qui s'est déroulé autour du projet de l'implantation de l'aluminerie Alcan, a été réalisé au sein du Groupe de recherche et d'intervention régional (GRIR) de l'Université du Québec à Chicoutimi (UQAC). Pour la mesure de la détresse psychologique, l'analyse s'appuiera sur les méthodes utilisées pour les enquêtes populationnelles sur l'état de santé mentale (Camirand et Nanhou, 2008; Caron et Liu, 2010). Certaines données traitant des perceptions de l'environnement social seront également comparées avec les résultats de l'enquête réalisée par la Chaire Desjardins en développement des petites collectivités de l'UQAT (Ependa et LeBlanc, 2007), qui avait été réalisée dès l'annonce du projet minier.

Questionnaire

Le questionnaire du sondage a été construit principalement à partir du questionnaire de Simard et Gagnon (2002) portant sur la qualité de vie, du questionnaire sur le portrait de la population de Malartic (Ependa et LeBlanc, 2007) et de l'échelle de Kessler (K6)²⁶ pour la mesure de la détresse psychologique. Le contenu du questionnaire portait sur le statut socioprofessionnel des répondants, leurs représentations de la qualité de vie, leurs perceptions de l'environnement biophysique, des conditions de logement, et de leurs perceptions concernant la situation économique et l'environnement social. D'autres questions visaient la mesure de la détresse psychologique qui s'accompagne de l'autoévaluation de l'état de santé et de questions portant sur le niveau de soutien social. Une question était aussi adressée aux répondants afin de vérifier s'ils accepteraient de répondre à nouveau au questionnaire, en vue de la collecte de données de 2016. Le questionnaire comptait 53 questions et était entièrement composé de questions fermées. L'administration du questionnaire s'est réalisée en face à face.

Un premier prétest du questionnaire a été réalisé selon le mode d'administration prévu auprès de trois (3) résidents de Malartic. À la suite de ce premier prétest quelques modifications ont été apportées dans la formulation des questions. Un deuxième prétest a été réalisé auprès d'un expert. Quelques dernières modifications mineures ont été apportées. Cinq agents de recherche mandatés pour effectuer la collecte de données avaient également comme consigne de porter une attention particulière dans la compréhension des questions pour les quatre (4) premiers questionnaires, pour un total de vingt (20) questionnaires. Aucune modification n'a été apportée au questionnaire à la suite de ces derniers prétests.

Le questionnaire visait à observer les indicateurs regroupés dans les différentes dimensions qui sont présentées dans le tableau suivant.

²⁶ Statistique Canada. *Revenu et détresse psychologique : le rôle de l'environnement social*, consulté en ligne, le 8 février 2011. <http://www.statcan.gc.ca/pub/82-003-x/2009001/article/10772/findings-resultats-fra.htm#1>

Dimensions et indicateurs retenus pour l'enquête

Dimensions, indicateurs et types de questions	Questions	Dimensions, indicateurs et types de questions	Questions
Profil des répondants		Situation économique	
- Zone d'influence		- Possibilités d'emploi actuelles et futures pour la municipalité et la région	Q20, Q21
- Sexe	Q42	- Implication de la communauté dans l'économie locale	Q19*(d, e, f, g)
- Âge	Q43	- Perceptions du secteur commercial local	Q22, Q23, Q24
- État civil	Q44	- Situation économique dans le futur	Q26 (a)
- Nombre d'enfants	Q45, Q46		
- Niveau de scolarité	Q48		
- Revenu familial	Q52		
- Occupation	Q49, Q50		
- Résident relocalisé	Q3		
- Emploi à Osisko	Q51		
Représentation de la qualité de vie		Environnement social	
- Éléments importants actuellement	Q8	- Satisfaction de l'environnement social	Q15*
- Éléments affectant négativement	Q10	- Perceptions du milieu	Q16*
- Éléments les plus importants dans le futur	Q27	- Sentiment d'appartenance à la communauté locale	Q17*
- Satisfaction générale à l'égard de sa qualité de vie	Q9	- Niveau d'implication	Q18*, Q19* (a, b, c)
- Incidences du projet <i>Canadian Malartic</i> sur la qualité de vie	Q25	- Évaluation de l'information concernant l'évolution du projet <i>Canadian Malartic</i>	Q28
Perception de l'environnement biophysique		Niveau de détresse psychologique	
- Perceptions de la qualité de l'environnement biophysique actuel de son quartier	Q11	- Autoévaluation de l'état de santé général	Q29
- Évaluation de la qualité de l'environnement biophysique de son quartier dans le futur	Q12	Mesure de la détresse psychologique	
- Risque environnemental et santé	Q13, Q14	K6	Q32 à Q37
- Évaluation de la qualité de vie dans le futur	Q26 (b à l)	Situations stressantes	Q30, Q31
		Fréquence du stress ressenti	Q38
		Niveau de soutien social	
		Nombre de relations	Q39
		Types de soutien	Q40
		Utilisation du soutien social	Q41
Conditions du logement		Autre question	
Nombre d'occupants	Q47	Répondant dans le futur	Q53
Nombre d'années à Malartic	Q1		
Type d'occupation	Q2		
Nombre de déménagement	Q4		
Déménagement possible	Q5		
Motifs du déménagement	Q6		
Motifs pour conserver son logement	Q7		

* Comparable avec l'étude de Ependa et LeBlanc (2007)

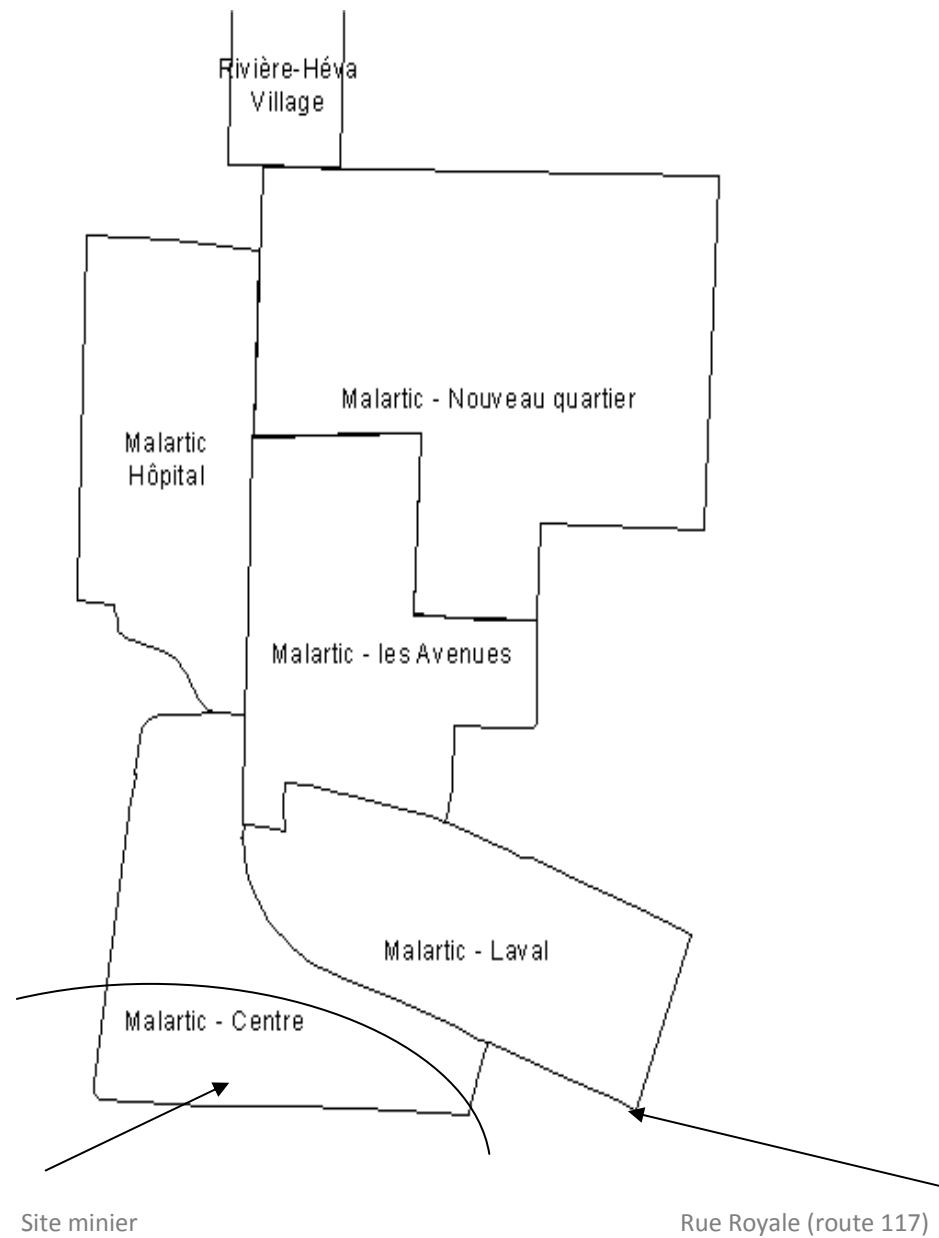
Les échelles géographiques

Les analyses de l'enquête sur la qualité de vie permettront de vérifier certains résultats selon les quartiers de la ville de Malartic constituant cinq zones d'influence. Ce fractionnement permettra notamment d'examiner les incidences selon la distance du site minier. Ces zones correspondent également à celles utilisées par l'Agence de la santé et des services sociaux de l'Abitibi-Témiscamingue (ASSSAT) dans le cadre des travaux du *Tableau de bord des communautés*. Les indicateurs de développement de la communauté issus de ce projet pourront être mis à profit dans le cadre du présent projet de recherche. Dans le cadre des travaux de l'ASSSAT, le découpage a été fait par les gens du comité local de Malartic sur la base de groupes d'appartenance, groupes qui peuvent être mobilisés et agir ensemble. Également, ce découpage permet d'apparier les données avec les données de recensement de Statistique Canada par aire de diffusion. Sur cette base, cinq (5) zones d'influence ont été identifiées :

- **Laval** : délimitée par le chemin de fer au Nord, la rue Royale à l'Ouest et au Sud et l'avenue Champlain à l'Est;
- **Avenues** : délimitée par le chemin de fer au Sud, la rue Royale à l'Ouest, la rue des Pins au Nord et la rue des Érables et à l'Est par la 4e Ave et la 7e Ave;
- **Nouveau Quartier** : délimitée par la rue des Pins et Authier au Sud, la rue Authier à l'Est, la limite de la ville au Nord, la rue Royale à l'Ouest;
- **Nord-Ouest** : délimitée par les limites de la ville au Nord et à l'Ouest, la rue Royale à l'Est et le chemin de fer au Sud;
- **Centre** : délimitée par le chemin de fer et la rue Royale au Nord, la limite de la ville à l'Ouest, au Sud et à l'Est.

Ces cinq (5) zones intra municipales d'influence sont représentées à la figure suivante.

Zones intra municipales d'influence



Source : Agence de la santé et des services sociaux de l'Abitibi-Témiscamingue

Population visée par l'enquête et plan d'échantillonnage

Les répondants visés par l'enquête sont les résidents adultes des différents quartiers de Malartic, regroupés dans les cinq (5) zones d'influence. Les seuls critères de sélection sont l'âge (18 ans et plus) et le lieu de résidence.

Taille de l'échantillon

Les données de la population du recensement de 2006 étant présentées par groupe d'âge (15 à 19 ans), nous avons utilisé deux sources de données pour déterminer la population adulte (18 ans et plus) pour chacune des zones intra municipales d'influence :

1. Les données du profil de la communauté par aire de diffusion (AD) de Malartic pour la population de 20 ans et plus, tirées du recensement de la population de 2006.²⁷ Ce produit de données, acheté de Statistique Canada, présente les données du profil de la communauté de Malartic par aire de diffusion correspondantes aux zones d'influence;
2. Les données détaillées du recensement de 2006 de Statistique Canada présentées sous le thème « âge et sexe ». Ce tableau de données présente la population pour des 18 et 19 ans.²⁸

Ces deux sources de données ont été regroupées pour déterminer la population adulte (18 ans et plus). En 2006, la population adulte pour l'ensemble de la ville de Malartic représentait 2785 personnes. Un échantillon stratifié par zone intra municipale d'influence et proportionnel au nombre de résidents adultes a été constitué avec un taux de réponse estimé à 40% et constitue l'échantillon de contact. La taille de l'échantillon à atteindre a été calculée afin de garantir une marge d'erreur égale ou inférieure à 5% pour l'ensemble de la population de la ville de Malartic et avec une marge d'erreur établie à 10% pour chacune des strates représentant les différentes zones d'influence. Dans l'ensemble, l'échantillon à atteindre représentait 388 personnes.

²⁷ Source : Recensement de 2006 Statistique Canada POB 94581002.

²⁸ Source: Statistique Canada, *Recensement de la population de 2006*, Produit no 97-551-XCB2006011 au catalogue de Statistique Canada (Malartic, V Code2489015).

La répartition de l'échantillon par zone d'influence est présentée dans le tableau suivant :

Répartition de l'échantillon				
Zones d'influence	Adresses résidentielles*	Population adulte**	Échantillon à atteindre	Échantillon de contact
	N	N	n	n
Avenues	341	414	75	188
Centre	258	739	81	203
Laval	568	860	85	213
Nord-Ouest	215	289	70	175
Nouveau quartier	224	483	77	193
Ville de Malartic	1606	2785	388	972

*Selon la liste des adresses fournie par la Ville de Malartic

**Estimé à partir des données du recensement de 2006 de Statistique Canada

Échantillonnage

Une liste d'adresses fournie par la Ville de Malartic à partir du registre foncier a été retravaillée pour qu'elle soit exploitable aux fins de l'échantillonnage. Les adresses n'affichant aucun logement résidentiel ont été retirées et les adresses où était indiquée la présence de logements multiples à une même adresse principale ont été renumérotées en ajoutant des lettres. Les adresses de chacune des rues limitrophes des différentes zones d'influence ont par la suite été vérifiées sur le terrain pour les inclure dans la zone correspondante. À la suite de ces vérifications, cinq (5) listes d'adresses correspondant aux cinq (5) zones d'influence ont été dressées. Au total, les adresses résidentielles s'élevaient au nombre de 1606. C'est à partir de ces listes que les échantillons de répondants ont été tirés.

Un échantillon aléatoire a été extrait des listes d'adresses à l'aide du logiciel SPSS selon la méthode aléatoire simple. À la suite de cet échantillonnage, une feuille de route destinée aux enquêteurs a été dressée pour chacune des cinq (5) zones d'influence. Les listes d'adresses à visiter inscrites sur les feuilles de route ont été exploitées par saut de deux pour garantir la représentativité de l'échantillon, compte tenu qu'un taux de réponse estimé à 40%.

Collecte de données

Quelques jours avant le début de la collecte de données, une lettre d'invitation à participer au sondage sur la qualité de vie a d'abord été acheminée à chaque adresse de la ville de Malartic par le service média-poste de Postes Canada. La lettre d'invitation décrivait la démarche de recherche et informait les résidents qu'il serait possible qu'ils soient sollicités pour répondre au sondage. Une annonce avait également été publiée dans le journal local pour en informer les résidents. Une équipe de dix-huit (18) enquêteurs se sont relayés durant la période de collecte de données pour assurer une présence sur le terrain selon différents horaires, lesquels étaient répartis à différents moments de la journée dans le but d'assurer une représentativité selon l'occupation des répondants. Les enquêteurs avaient préalablement été formés aux techniques d'entrevue et avaient reçu les consignes concernant l'administration des listes d'échantillonnage.

Les enquêteurs couvrant les différentes zones se rendaient aux domiciles des répondants sélectionnés dans le but de solliciter leur participation au sondage. L'adresse exacte des répondants occupant une adresse à logement multiple était également vérifiée et notée sur la liste d'échantillonnage. Dans le cas d'absences répétées, un enquêteur tentait de rejoindre le répondant en se présentant à un autre moment de la journée. Un résident adulte par ménage était sollicité pour répondre au sondage. Le participant répondait alors au sondage avec l'aide de l'enquêteur, directement à domicile. La durée totale de l'entrevue était d'environ une heure. Le formulaire de consentement avait été préalablement expliqué et complété.

Considérations éthiques

Le formulaire de consentement, expliqué verbalement aux participants potentiels, décrivait entre autres les objectifs de l'étude, le déroulement prévu ainsi que les engagements des chercheurs relativement aux normes d'éthique et à la confidentialité. Il s'agissait d'une participation volontaire et non rémunérée. Le principal avantage pour le participant étant le fait de contribuer à l'étude des incidences sociales du projet minier *Canadian Malartic*.

Les données récoltées et tous les questionnaires remplis lors du sondage sont conservés sous clef, c'est-à-dire dans un classeur accessible seulement aux chercheurs assignés à la recherche. Une fois les analyses complétées, les questionnaires seront tous détruits. Puisqu'il est prévu d'effectuer un pairage des répondants en vue du deuxième sondage sur la qualité de vie, les coordonnées des répondants qui auront accepté de participer à la deuxième enquête seront conservées dans un fichier indépendant, jusqu'à la deuxième collecte de données prévue en 2016. Les fichiers d'analyse seront conservés dans un ordinateur dont l'accès est protégé par un mot de passe. Au moment de la rédaction des rapports de recherche, des précautions ont été prises pour n'inclure aucune information qui permettrait d'identifier un participant.

Taux de réponse

L'échantillon de contact initial comptait 972 adresses résidentielles. À ce nombre, 83 adresses ont été ajoutées pour les quartiers où le taux d'absence était plus élevé, et ce, dans le but d'atteindre un échantillon qui maintiendrait une marge d'erreur le plus uniforme possible pour chacune des zones d'influence. La taille de l'échantillon de contact final s'établissait donc à 1 055. Le taux de réponse a été de 29% pour un total de 306 questionnaires complétés.

Le taux de réponse présente toutefois des différences significatives selon les différentes zones d'influence. On observe un taux de réponse plus faible dans le quartier Laval (19,6%) comparativement aux autres quartiers où il s'apparente à la moyenne de

l'ensemble de l'échantillon. Le taux de refus est également supérieur pour ce quartier avec un taux de 38,5%, alors que c'est dans le quartier Centre qu'il est le plus faible avec 15,4% comparativement à un taux de refus de 27,2% pour l'ensemble de l'échantillon. Le tableau qui suit présente les données détaillées pour chacun des quartiers et pour l'ensemble de l'échantillon.

Taux de réponse par zone d'influence

	Zones d'influence						Total
	Avenues	Centre	Laval	Nord-Ouest	Nouveau quartier		
Questionnaires complétés	n	55	70	57	57	67	306
	%	27,8%	30,7%	19,9%	32,6%	32,7%	29,0%
Refus	n	43	35	110	40	59	287
	%	21,7%	15,4%	38,5%	22,9%	28,8%	27,2%
Absent	n	97	57	104	78	77	378
	%	50,0%	40,0%	36,4%	44,6%	48,5%	35,8%
Inexistant, introuvable ou commercial	n	3	66	15	0	0	84
	%	1,5%	28,9%	5,2%	,0%	,0%	8,0%
Total	n	198	228	286	175	203	1055
	%	100%	100%	100%	100%	100%	100%

La marge d'erreur associée à l'échantillon global est de 5,4% à un niveau de confiance de 95% (19 fois sur 20). Quant à la marge d'erreur calculée pour chacune des zones d'influence, celle-ci varie de 11,3% à 12,8%, tel que détaillé dans le tableau suivant.

Marge d'erreur par zone d'influence

	Avenues	Centre	Laval	Nord-ouest	Nouveau quartier	Total
Population (N)	414	739	860	289	483	2785
Échantillon (n)	55	70	57	57	67	306
Marge d'erreur	12,6%	11,4%	12,8%	11,9%	11,3%	5,4%

Qualité des données, pondérations et limites de l'enquête

Afin de vérifier la qualité des données de l'information recueillie à la suite de l'opération de saisie, des questionnaires choisis au hasard ont été vérifiés au complet. À la suite de cette vérification, l'enregistrement des réponses à une question qui semblait problématique a été vérifié et corrigé, et ce, pour la totalité des questionnaires.

Les paramètres retenus pour évaluer la qualité de la représentation de l'échantillon sont l'âge et le sexe des répondants. Les données de l'échantillon ont été comparées avec les données de la population provenant du recensement de 2006 de Statistique Canada. Des variations ont été observées par rapport à la répartition des répondants en fonction du sexe et de l'âge. L'échantillon de répondants représentait une proportion de 45,8% d'hommes et 54,2% de femmes comparativement à respectivement 48,8% et 51,2% de la répartition dans la population. C'est en fonction de l'âge que les variations étaient les plus importantes, et principalement pour les groupes de 60 à 69 ans qui étaient surreprésentés au sein de notre échantillon. Le tableau suivant présente les données comparées pour chacun des groupes d'âge pour la population adulte.

Comparaison de l'échantillon avec les données de la population

Groupes d'âge	Données de la population		Échantillon		Sur (+) ou sous (-) représentation
	n	%	n	%	%
19 à 20 ans	100	3,6%	4	1,3%	-2,3%
20 à 24 ans	190	6,8%	19	6,2%	-0,8%
25 à 29 ans	200	7,2%	19	6,2%	-1,0%
30 à 34 ans	205	7,4%	19	6,2%	-1,3%
35 à 39 ans	190	6,8%	25	8,2%	+1,5%
40 à 44 ans	310	11,1%	26	8,5%	-2,7%
45 à 49 ans	310	11,1%	27	8,8%	-2,3%
50 à 54 ans	290	10,4%	27	8,8%	-1,4%
55 à 59 ans	255	9,2%	28	9,2%	+0,1%
60 à 64 ans	210	7,5%	39	12,7%	+5,4%
65 à 69 ans	140	5,0%	31	10,1%	+5,1%
70 à 74 ans	95	3,4%	13	4,2%	+0,9%
75 à 79 ans	140	5,0%	10	3,3%	-1,8%
80 à 84 ans	80	2,9%	14	4,6%	+1,7%
85 ans et plus	70	2,5%	5	1,6%	-0,9%
Total	2785	100,0%	306	100,0%	

Compte tenu de ces résultats, les données ont été pondérées pour que la répartition en fonction du sexe et de l'âge respecte celle que l'on retrouve dans la population selon les données du dernier recensement.

À la suite de cette pondération, la répartition de l'échantillon s'établit selon des proportions semblables à celles que l'on retrouve dans la population, tel que présenté au tableau qui suit.

Répartition de l'échantillon après pondération

Groupes d'âge	Femmes	Hommes	Total ²⁹	Pourcentage
	n	n	n	
Moins de 20 ans	6	6	11	3,6
de 20 à 24 ans	9	12	21	6,8
de 25 à 29 ans	12	10	22	7,2
de 30 à 34 ans	11	12	22	7,3
de 35 à 39 ans	10	11	21	6,8
de 40 à 44 ans	17	17	34	11,1
de 45 à 49 ans	16	18	34	11,1
de 50 à 54 ans	16	15	32	10,4
de 55 à 59 ans	12	16	28	9,2
de 60 à 64 ans	12	11	23	7,5
de 65 à 69 ans	8	7	15	5,0
de 70 à 74 ans	7	4	10	3,4
de 75 à 79 ans	10	5	15	5,0
de 80 à 84 ans	6	3	9	2,9
de 85 ans et plus	5	2	8	2,5
Total	157	149	306	100,0
%	51,3%	48,7%		

Quant à la répartition des répondants selon le type d'occupation, selon qu'ils soient locataires ou propriétaires de leur logement, celle-ci affiche un écart de 4,4% par rapport aux données du recensement. Les répondants qui étaient propriétaires de leur logement (61,4%) sont légèrement surreprésentés par rapport aux locataires (38,6%). Ces écarts n'ont pu être éliminés par la pondération.

²⁹ On observe de légères différences dans le total par groupe d'âge en fonction du sexe à la suite de l'opération de pondération.

ANNEXE II - QUESTIONNAIRE

Questionnaire sur la qualité de vie

Êtes-vous résident de Malartic et êtes-vous âgé de 18 ans ou plus?

Oui Non, nous vous remercions.

PARTIE A - La première série de questions se rapporte à votre lieu de résidence et à la région.

1. Depuis combien d'année(s) habitez-vous à Malartic?
_____ année(s)
2. Êtes-vous propriétaire ou locataire de votre logement?
 propriétaire
 locataire
3. Avez-vous été relocalisé suite au projet minier Canadian Malartic?
 oui
 non
4. Combien de fois avez-vous déménagé dans les 5 dernières années? (à l'exception de la relocalisation)
_____ déménagements
5. Si la possibilité vous était offerte, changeriez-vous de lieu de résidence?
 oui, à l'intérieur de Malartic
 oui, à l'extérieur de Malartic
 non [si la réponse est non, passez à la question 7]
 ne sais pas
6. Si oui, parmi les raisons qui vont suivre, quelles sont les 2 principales qui motiveraient ce choix?
 améliorer la qualité de votre environnement physique
 accroître les possibilités de travail
 se rapprocher de la famille
 se rapprocher des services (éducation, santé, etc.)
 améliorer la vie sociale et culturelle
 autre, précisez: _____
7. Parmi les choix suivants, quelles sont les 2 principales raisons qui vous feraient demeurer même endroit?
 la famille
 l'emploi
 les amis et connaissances
 la nature et l'environnement
 l'implication sociale
 le confort de l'habitation
 l'accessibilité aux services (éducation, santé, etc.)
 autres, précisez: _____

PARTIE B - La prochaine série de questions se rapporte à ce que représente la qualité de vie pour vous.

8. Parmi les éléments de la liste qui va suivre, indiquez quelle importance vous accordez à ces éléments pour votre qualité de vie?

Répondez selon l'échelle suivante :

	Pas du tout important (1)	Peu important (2)	Important (3)	Tout à fait important (4)
a. des soins médicaux accessibles et de qualité	<input type="checkbox"/>	<input type="checkbox"/>	<input type="checkbox"/>	<input type="checkbox"/>
b. la qualité de l'air ambiant	<input type="checkbox"/>	<input type="checkbox"/>	<input type="checkbox"/>	<input type="checkbox"/>

- | | | | | | |
|-----|---|------------------------------|--------------------------|--------------------------|------------------------------|
| c. | le sentiment de sécurité dans votre habitation | <input type="checkbox"/> | <input type="checkbox"/> | <input type="checkbox"/> | <input type="checkbox"/> |
| d. | la qualité de l'eau potable | <input type="checkbox"/> | <input type="checkbox"/> | <input type="checkbox"/> | <input type="checkbox"/> |
| e. | le confort de votre habitation | <input type="checkbox"/> | <input type="checkbox"/> | <input type="checkbox"/> | <input type="checkbox"/> |
| f. | un niveau de bruit acceptable | <input type="checkbox"/> | <input type="checkbox"/> | <input type="checkbox"/> | <input type="checkbox"/> |
| g. | les possibilités d'emploi dans votre municipalité | <input type="checkbox"/> | <input type="checkbox"/> | <input type="checkbox"/> | <input type="checkbox"/> |
| h. | la densité de la population dans votre quartier | <input type="checkbox"/> | <input type="checkbox"/> | <input type="checkbox"/> | <input type="checkbox"/> |
| i. | la qualité des relations de travail | <input type="checkbox"/> | <input type="checkbox"/> | <input type="checkbox"/> | <input type="checkbox"/> |
| j. | la qualité des relations avec les voisins | <input type="checkbox"/> | <input type="checkbox"/> | <input type="checkbox"/> | <input type="checkbox"/> |
| k. | la qualité des relations familiales | <input type="checkbox"/> | <input type="checkbox"/> | <input type="checkbox"/> | <input type="checkbox"/> |
| l. | un bas niveau de criminalité dans la municipalité | <input type="checkbox"/> | <input type="checkbox"/> | <input type="checkbox"/> | <input type="checkbox"/> |
| m. | la solidarité dans la municipalité | <input type="checkbox"/> | <input type="checkbox"/> | <input type="checkbox"/> | <input type="checkbox"/> |
| n. | la circulation routière dans votre quartier | <input type="checkbox"/> | <input type="checkbox"/> | <input type="checkbox"/> | <input type="checkbox"/> |
| o. | le sentiment d'appartenance à votre municipalité | <input type="checkbox"/> | <input type="checkbox"/> | <input type="checkbox"/> | <input type="checkbox"/> |
| p. | l'accès à la nature pour les loisirs | <input type="checkbox"/> | <input type="checkbox"/> | <input type="checkbox"/> | <input type="checkbox"/> |
| 9. | De façon générale, êtes-vous satisfait de votre qualité de vie ? | Pas du tout satisfait
(1) | Peu satisfait
(2) | Satisfait
(3) | Tout à fait satisfait
(4) |
| | | <input type="checkbox"/> | <input type="checkbox"/> | <input type="checkbox"/> | <input type="checkbox"/> |
| 10. | Dans la liste suivante, pouvez-vous identifier les éléments qui affectent négativement votre qualité de vie actuellement? | | | | |
| | Répondez selon l'échelle suivante : | Énormément
(1) | Beaucoup
(2) | Un peu
(3) | Pas du tout
(4) |
| a. | l'inquiétude pour votre état de santé ou celui d'un de vos proches | <input type="checkbox"/> | <input type="checkbox"/> | <input type="checkbox"/> | <input type="checkbox"/> |
| b. | le mauvais état de l'environnement de votre communauté | <input type="checkbox"/> | <input type="checkbox"/> | <input type="checkbox"/> | <input type="checkbox"/> |
| c. | les conditions économiques actuelles de la communauté | <input type="checkbox"/> | <input type="checkbox"/> | <input type="checkbox"/> | <input type="checkbox"/> |
| d. | des relations familiales tendues | <input type="checkbox"/> | <input type="checkbox"/> | <input type="checkbox"/> | <input type="checkbox"/> |
| e. | de mauvaises relations sociales en général | <input type="checkbox"/> | <input type="checkbox"/> | <input type="checkbox"/> | <input type="checkbox"/> |
| f. | le niveau sonore élevé dans votre quartier | <input type="checkbox"/> | <input type="checkbox"/> | <input type="checkbox"/> | <input type="checkbox"/> |
| g. | l'inquiétude pour votre sécurité ou celle de vos proches | <input type="checkbox"/> | <input type="checkbox"/> | <input type="checkbox"/> | <input type="checkbox"/> |
| h. | l'état actuel de votre logement | <input type="checkbox"/> | <input type="checkbox"/> | <input type="checkbox"/> | <input type="checkbox"/> |
| i. | les relations de travail | <input type="checkbox"/> | <input type="checkbox"/> | <input type="checkbox"/> | <input type="checkbox"/> |
| j. | le peu de perspective d'emploi dans la communauté | <input type="checkbox"/> | <input type="checkbox"/> | <input type="checkbox"/> | <input type="checkbox"/> |
| k. | la poussière dans votre quartier | <input type="checkbox"/> | <input type="checkbox"/> | <input type="checkbox"/> | <input type="checkbox"/> |

- | | | | | | |
|----|---|--------------------------|--------------------------|--------------------------|--------------------------|
| l. | les vibrations dues au dynamitage | <input type="checkbox"/> | <input type="checkbox"/> | <input type="checkbox"/> | <input type="checkbox"/> |
| m. | vos relations avec la compagnie Canadian Malartic | <input type="checkbox"/> | <input type="checkbox"/> | <input type="checkbox"/> | <input type="checkbox"/> |
| n. | <input type="checkbox"/> autres, précisez: _____ | <input type="checkbox"/> | <input type="checkbox"/> | <input type="checkbox"/> | <input type="checkbox"/> |

PARTIE C - La prochaine série de questions se rapporte à votre perception de la qualité de votre environnement physique (eau, air, sol, faune, flore).

11. À l'heure actuelle, dans votre environnement immédiat, comment jugeriez-vous la qualité des éléments de votre environnement physique? Pour chacun des éléments qui suivent, choisissez selon l'échelle suivante:

- | | Tout à fait
mauvaise
(1) | Plutôt
mauvaise
(2) | Plutôt
bonne
(3) | Tout à fait
bonne
(4) |
|---|--------------------------------|---------------------------|--------------------------|-----------------------------|
| a. de l'eau en général pour les loisirs | <input type="checkbox"/> | <input type="checkbox"/> | <input type="checkbox"/> | <input type="checkbox"/> |
| b. de l'eau de consommation | <input type="checkbox"/> | <input type="checkbox"/> | <input type="checkbox"/> | <input type="checkbox"/> |
| c. de l'air ambiant | <input type="checkbox"/> | <input type="checkbox"/> | <input type="checkbox"/> | <input type="checkbox"/> |
| d. de l'aménagement des espaces verts et récréatifs | <input type="checkbox"/> | <input type="checkbox"/> | <input type="checkbox"/> | <input type="checkbox"/> |
| e. de l'environnement sonore | <input type="checkbox"/> | <input type="checkbox"/> | <input type="checkbox"/> | <input type="checkbox"/> |
12. Croyez-vous que la qualité de l'environnement de votre quartier
- Va en se dégradant
 - Reste stable
 - Va en s'améliorant
13. À votre avis, y a-t-il actuellement des risques environnementaux qui menacent la santé de la population de Malartic?
- Beaucoup
 - Moyennement
 - peu
 - pas du tout (passez à la question 15)
14. Si vous considérez qu'il y a des risques environnementaux pour la santé, quel est à votre avis le plus important? _____

PARTIE D – La prochaine série de question concerne vos perceptions concernant votre communauté.

- | | Pas du
tout
satisfait
(1) | Peu
satisfait
(2) | Satisfait
(3) | Tout à
fait
satisfait
(4) |
|--|------------------------------------|--------------------------|--------------------------|------------------------------------|
| 15. Comment évaluez-vous votre niveau de satisfaction concernant les éléments suivants : | | | | |
| a. Des relations et des réseaux entre les gens dans votre ville? | <input type="checkbox"/> | <input type="checkbox"/> | <input type="checkbox"/> | <input type="checkbox"/> |
| b. Des possibilités de trouver du travail dans les environs? | <input type="checkbox"/> | <input type="checkbox"/> | <input type="checkbox"/> | <input type="checkbox"/> |
| c. De la qualité et de l'accessibilité des services de santé dans votre ville? | <input type="checkbox"/> | <input type="checkbox"/> | <input type="checkbox"/> | <input type="checkbox"/> |
| d. Des loisirs que vous pouvez avoir dans votre ville? | <input type="checkbox"/> | <input type="checkbox"/> | <input type="checkbox"/> | <input type="checkbox"/> |
| e. De l'attitude des résidents de Malartic à l'égard de l'environnement naturel? | <input type="checkbox"/> | <input type="checkbox"/> | <input type="checkbox"/> | <input type="checkbox"/> |
| f. Des moyens de communication dans votre ville? | <input type="checkbox"/> | <input type="checkbox"/> | <input type="checkbox"/> | <input type="checkbox"/> |
| g. De la variété et de la qualité des services à la population? | <input type="checkbox"/> | <input type="checkbox"/> | <input type="checkbox"/> | <input type="checkbox"/> |

- h. Du fonctionnement de l'administration locale?
- i. Des activités scolaires et autres services éducatifs?
- j. Du fonctionnement du conseil municipal local?
- k. De la qualité de l'aménagement de votre quartier?
16. D'une façon générale diriez-vous que vous êtes tout à fait d'accord, plutôt d'accord, plutôt en désaccord, tout à fait en désaccord avec chacune des affirmations suivantes?
- | | Tout à fait
d'accord
(1) | Plutôt
d'accord
(2) | Plutôt en
désaccord
(3) | Tout à fait
désaccord
(4) |
|--|--------------------------------|---------------------------|-------------------------------|---------------------------------|
| a. Malartic est une alternative entre la ville et la campagne | <input type="checkbox"/> | <input type="checkbox"/> | <input type="checkbox"/> | <input type="checkbox"/> |
| b. Malartic n'est pas un endroit pour élever une famille | <input type="checkbox"/> | <input type="checkbox"/> | <input type="checkbox"/> | <input type="checkbox"/> |
| c. Malartic est bien équipée en infrastructures récréatives et touristiques | <input type="checkbox"/> | <input type="checkbox"/> | <input type="checkbox"/> | <input type="checkbox"/> |
| d. L'apparence des infrastructures et des bâtiments de Malartic laisse à désirer | <input type="checkbox"/> | <input type="checkbox"/> | <input type="checkbox"/> | <input type="checkbox"/> |
| e. Il existe un bon dynamisme entrepreneurial à Malartic | <input type="checkbox"/> | <input type="checkbox"/> | <input type="checkbox"/> | <input type="checkbox"/> |
| f. Il manque de loisir ou d'animation pour les jeunes à Malartic | <input type="checkbox"/> | <input type="checkbox"/> | <input type="checkbox"/> | <input type="checkbox"/> |
| g. Il y a suffisamment d'activités culturelles à Malartic | <input type="checkbox"/> | <input type="checkbox"/> | <input type="checkbox"/> | <input type="checkbox"/> |
| h. Les bénévoles de Malartic sont essouffés | <input type="checkbox"/> | <input type="checkbox"/> | <input type="checkbox"/> | <input type="checkbox"/> |
| i. La concertation et la mobilisation sont fortes à Malartic | <input type="checkbox"/> | <input type="checkbox"/> | <input type="checkbox"/> | <input type="checkbox"/> |
17. Quels sont vos sentiments concernant votre appartenance à votre ville. Dans quelle mesure êtes-vous d'accord avec chacun des énoncés suivants concernant Malartic?
Êtes-vous :
- | | Tout à fait
d'accord
(1) | Plutôt
d'accord
(2) | Plutôt en
désaccord
(3) | Tout à fait
désaccord
(4) |
|---|--------------------------------|---------------------------|-------------------------------|---------------------------------|
| a. Dans l'ensemble je suis très attiré par la vie à Malartic | <input type="checkbox"/> | <input type="checkbox"/> | <input type="checkbox"/> | <input type="checkbox"/> |
| b. Je sens que j'appartiens à Malartic | <input type="checkbox"/> | <input type="checkbox"/> | <input type="checkbox"/> | <input type="checkbox"/> |
| c. J'apprécie l'esprit d'entraide qui règne à Malartic | <input type="checkbox"/> | <input type="checkbox"/> | <input type="checkbox"/> | <input type="checkbox"/> |
| d. J'aimerais demeurer résident de Malartic pendant plusieurs années. | <input type="checkbox"/> | <input type="checkbox"/> | <input type="checkbox"/> | <input type="checkbox"/> |
| e. J'estime qu'il y a des chicanes s'apparentant à des guerres de clochers à Malartic | <input type="checkbox"/> | <input type="checkbox"/> | <input type="checkbox"/> | <input type="checkbox"/> |
18. Les prochaines questions traitent de votre participation aux événements de votre communauté
- | | Toujours | Régulière
ment | Parfois | Jamais |
|---|--------------------------|--------------------------|--------------------------|--------------------------|
| a. Lorsqu'il y a, dans votre localité, des fêtes ou d'autres événements sociaux, y participez-vous? | <input type="checkbox"/> | <input type="checkbox"/> | <input type="checkbox"/> | <input type="checkbox"/> |
| b. Avez-vous participé aux audiences publiques du BAPE concernant le projet Osisko? | <input type="checkbox"/> | <input type="checkbox"/> | <input type="checkbox"/> | <input type="checkbox"/> |
| c. Vous êtes-vous impliqué dans un comité de citoyens formé suite au projet Osisko? | <input type="checkbox"/> | <input type="checkbox"/> | <input type="checkbox"/> | <input type="checkbox"/> |

19. On s'intéresse maintenant à vos opinions sur le dynamisme de Malartic. Dans quelle mesure êtes-vous d'accord avec chacun des énoncés suivants :

	Tout à fait d'accord (1)	Plutôt d'accord (2)	Plutôt en désaccord (3)	Tout à fait désaccord (4)
a. Les gens d'ici sont prêts à contribuer du temps et de l'argent pour des projets communautaires.	<input type="checkbox"/>	<input type="checkbox"/>	<input type="checkbox"/>	<input type="checkbox"/>
b. Les habitants de Malartic travaillent ensemble pour le bien de la collectivité.	<input type="checkbox"/>	<input type="checkbox"/>	<input type="checkbox"/>	<input type="checkbox"/>
c. Globalement, j'estime qu'il règne un dynamisme fort dans la communauté.	<input type="checkbox"/>	<input type="checkbox"/>	<input type="checkbox"/>	<input type="checkbox"/>
d. Selon vous, le conseil municipal investi suffisamment dans le développement économique	<input type="checkbox"/>	<input type="checkbox"/>	<input type="checkbox"/>	<input type="checkbox"/>
e. J'estime qu'à Malartic les projets sont assez nombreux pour assurer l'avenir économique de la ville	<input type="checkbox"/>	<input type="checkbox"/>	<input type="checkbox"/>	<input type="checkbox"/>
f. Le gouvernement provincial contribue beaucoup à Malartic	<input type="checkbox"/>	<input type="checkbox"/>	<input type="checkbox"/>	<input type="checkbox"/>
g. Le gouvernement fédéral contribue beaucoup à Malartic	<input type="checkbox"/>	<input type="checkbox"/>	<input type="checkbox"/>	<input type="checkbox"/>

PARTIE E - La prochaine série de questions porte sur vos perceptions concernant les conditions économiques et sociales de votre communauté.

20. Comment considérez-vous, à l'heure actuelle, les possibilités d'emploi dans votre municipalité et dans la région?

	Tout à fait mauvaise (1)	Plutôt mauvaise (2)	Plutôt bonne (3)	Tout à fait bonne (4)
a. Dans votre municipalité?	<input type="checkbox"/>	<input type="checkbox"/>	<input type="checkbox"/>	<input type="checkbox"/>
b. Dans la région?	<input type="checkbox"/>	<input type="checkbox"/>	<input type="checkbox"/>	<input type="checkbox"/>

21. Au cours des cinq prochaines années, croyez-vous que la situation de l'emploi à Malartic va ?

- se détériorer
 demeurer stable
 s'améliorer

22. Considérez-vous que l'achalandage des commerces du centre-ville de Malartic ait diminué au cours de la dernière année?

- Beaucoup
 Moyennement
 Un peu
 Pas du tout

23. Que pensez-vous de l'affirmation suivante : « le centre-ville de Malartic est attrayant », êtes-vous?

- Tout à fait en accord
 Plutôt en accord
 Plutôt en désaccord
 Tout à fait en désaccord

24. Avez-vous réduit vos habitudes de consommation dans les commerces du centre-ville de Malartic dans la dernière année?

- Beaucoup
 Moyennement
 Un peu
 Pas du tout

25. Pensez-vous que l'implantation du projet minier Canadian Malartic va être un plus pour votre qualité de vie?

- Tout à fait
 Plutôt oui
 Plutôt non
 Pas du tout

26. Indiquez pour chacun des éléments de la liste suivante si vous croyez qu'au cours des cinq prochaines années, la situation actuelle va

	S'améliorer (1)	Demeurer stable (2)	Se détériorer (3)	Ne sais pas (4)
a. la situation économique de votre municipalité	<input type="checkbox"/>	<input type="checkbox"/>	<input type="checkbox"/>	<input type="checkbox"/>
b. la qualité de votre vie	<input type="checkbox"/>	<input type="checkbox"/>	<input type="checkbox"/>	<input type="checkbox"/>
c. la qualité de l'air ambiant	<input type="checkbox"/>	<input type="checkbox"/>	<input type="checkbox"/>	<input type="checkbox"/>
	S'améliorer (1)	Demeurer stable (2)	Se détériorer (3)	Ne sais pas (4)
d. le niveau de bruit	<input type="checkbox"/>	<input type="checkbox"/>	<input type="checkbox"/>	<input type="checkbox"/>
e. la qualité de l'eau de consommation	<input type="checkbox"/>	<input type="checkbox"/>	<input type="checkbox"/>	<input type="checkbox"/>
f. la qualité de l'eau destinée aux loisirs	<input type="checkbox"/>	<input type="checkbox"/>	<input type="checkbox"/>	<input type="checkbox"/>
g. la densité de la circulation routière	<input type="checkbox"/>	<input type="checkbox"/>	<input type="checkbox"/>	<input type="checkbox"/>
h. la circulation de camions lourds dans la municipalité	<input type="checkbox"/>	<input type="checkbox"/>	<input type="checkbox"/>	<input type="checkbox"/>
i. le climat social de votre quartier	<input type="checkbox"/>	<input type="checkbox"/>	<input type="checkbox"/>	<input type="checkbox"/>
j. la santé de la population	<input type="checkbox"/>	<input type="checkbox"/>	<input type="checkbox"/>	<input type="checkbox"/>
k. l'esthétique du paysage	<input type="checkbox"/>	<input type="checkbox"/>	<input type="checkbox"/>	<input type="checkbox"/>
l. l'état du réseau routier	<input type="checkbox"/>	<input type="checkbox"/>	<input type="checkbox"/>	<input type="checkbox"/>

27. Dans l'avenir, quels sont les éléments de votre qualité de vie qui seront les plus importants pour vous? Choisissez les 2 éléments les plus importants.

- une bonne santé pour vous et vos proches
 un environnement physique sain
 une communauté solidaire et dynamique
 un accès à des services d'éducation de qualité
 de bonnes relations familiales
 un bon emploi
 l'accès à des loisirs et des activités culturelles
 autres, précisez: _____

28. Concernant le processus de mise en place et la concrétisation du projet minier Canadian Malartic, comment évaluez-vous votre niveau de satisfaction concernant l'information que vous avez reçu?

	Pas du tout satisfait (1)	Peu satisfait (2)	Satisfait (3)	Tout à fait satisfait (4)
a. Concernant les travaux de construction	<input type="checkbox"/>	<input type="checkbox"/>	<input type="checkbox"/>	<input type="checkbox"/>
b. Concernant les travaux à venir	<input type="checkbox"/>	<input type="checkbox"/>	<input type="checkbox"/>	<input type="checkbox"/>
c. Concernant les normes que la compagnie doit respecter	<input type="checkbox"/>	<input type="checkbox"/>	<input type="checkbox"/>	<input type="checkbox"/>
d. Concernant le respect ou le dépassement des normes environnementales	<input type="checkbox"/>	<input type="checkbox"/>	<input type="checkbox"/>	<input type="checkbox"/>
e. Concernant les risques pour votre santé	<input type="checkbox"/>	<input type="checkbox"/>	<input type="checkbox"/>	<input type="checkbox"/>

PARTIE F - La prochaine série de questions porte sur votre situation en rapport avec votre état de santé, le stress et la détresse psychologique que vous pouvez vivre.

29. En général, diriez-vous que votre santé est
- excellente
 - très bonne
 - bonne
 - passable
 - mauvaise
30. Au cours des 12 derniers mois, est-ce que vous considérez avoir vécu une situation stressante?
- oui – si oui passez à la question 31
 - non – passez à la question 32
31. Pouvez-vous précisez la cause du stress que vous avez ressenti?

Les questions suivantes portent sur des sentiments que vous auriez pu vivre au cours du dernier mois.

Répondez selon l'échelle suivante :

	Tout le temps (4)	La plupart du temps (3)	Parfois (2)	Rarement (1)	Jamais (0)
32. Au cours du dernier mois, à quelle fréquence vous êtes-vous senti nerveux?	<input type="checkbox"/>	<input type="checkbox"/>	<input type="checkbox"/>	<input type="checkbox"/>	<input type="checkbox"/>
33. Au cours du dernier mois, à quelle fréquence vous êtes-vous senti désespéré?	<input type="checkbox"/>	<input type="checkbox"/>	<input type="checkbox"/>	<input type="checkbox"/>	<input type="checkbox"/>
34. Au cours du dernier mois, à quelle fréquence vous êtes-vous senti agité ou ne tenant plus en place?	<input type="checkbox"/>	<input type="checkbox"/>	<input type="checkbox"/>	<input type="checkbox"/>	<input type="checkbox"/>
35. Au cours du dernier mois, à quelle fréquence vous êtes vous senti si triste que rien ne pouvait vous faire sourire?	<input type="checkbox"/>	<input type="checkbox"/>	<input type="checkbox"/>	<input type="checkbox"/>	<input type="checkbox"/>
36. Au cours du dernier mois, à quelle fréquence vous avez-vous senti que tout était un effort?	<input type="checkbox"/>	<input type="checkbox"/>	<input type="checkbox"/>	<input type="checkbox"/>	<input type="checkbox"/>
37. Au cours du dernier mois, à quelle fréquence vous êtes-vous senti bon(ne) à rien?	<input type="checkbox"/>	<input type="checkbox"/>	<input type="checkbox"/>	<input type="checkbox"/>	<input type="checkbox"/>

Nous venons de parler de sentiments qui ont été éprouvés ou d'expériences qui ont été vécues au cours du dernier mois.

38. Si vous les considérez tous ensemble, est-ce que vous avez, au cours du dernier mois, éprouvé ces sentiments plus souvent qu'à l'habitude, moins souvent qu'à l'habitude ou sensiblement à la même fréquence qu'à l'habitude?
- Plus souvent
 Moins souvent
 Sensiblement à la même fréquence
 N'a jamais ressenti ces sentiments

PARTIE G - Les questions suivantes concernent le soutien ou l'aide que vous recevez de votre entourage

39. En commençant par une question sur l'amitié, combien d'amis ou de parents proches avez-vous environ, c'est-à-dire des personnes avec lesquelles vous vous sentez à l'aise et à qui vous pouvez vous confier? _____ personnes

40. Dans quelle mesure avez-vous accès aux types de soutien suivants quand vous en avez de besoin?

	Jamais (1)	Rarement (2)	Parfois (3)	La plupart du temps (4)	Tout le temps (5)
a. Une personne qui vous conseille pour prendre une décision importante?	<input type="checkbox"/>	<input type="checkbox"/>	<input type="checkbox"/>	<input type="checkbox"/>	<input type="checkbox"/>
b. Une personne pour vous venir en aide si vous aviez besoin d'un transport urgent?	<input type="checkbox"/>	<input type="checkbox"/>	<input type="checkbox"/>	<input type="checkbox"/>	<input type="checkbox"/>
c. Une personne à qui vous confier, à qui parler de choses intimes et personnelles vous concernant?	<input type="checkbox"/>	<input type="checkbox"/>	<input type="checkbox"/>	<input type="checkbox"/>	<input type="checkbox"/>
d. Une personne pour vous dire que vous avez de bonnes idées, que vous avez bien fait d'agir comme vous l'avez fait?	<input type="checkbox"/>	<input type="checkbox"/>	<input type="checkbox"/>	<input type="checkbox"/>	<input type="checkbox"/>
e. Une personne avec qui faire des activités pour vous distraire, se changer les idées, passer du bon temps?	<input type="checkbox"/>	<input type="checkbox"/>	<input type="checkbox"/>	<input type="checkbox"/>	<input type="checkbox"/>

41. Au cours des 12 derniers mois, à quelle fréquence avez-vous utilisé ces types de soutien lorsque vous en aviez besoin?

	Presque toujours (1)	Fréquem- ment (2)	La moitié du temps (3)	Rarement (4)	Jamais (5)
a. Une personne qui vous conseille pour prendre une décision importante?	<input type="checkbox"/>	<input type="checkbox"/>	<input type="checkbox"/>	<input type="checkbox"/>	<input type="checkbox"/>
b. Une personne pour vous venir en aide si vous aviez besoin d'un transport urgent?	<input type="checkbox"/>	<input type="checkbox"/>	<input type="checkbox"/>	<input type="checkbox"/>	<input type="checkbox"/>
c. Une personne à qui vous confier, à qui parler de choses intimes et personnelles vous concernant?	<input type="checkbox"/>	<input type="checkbox"/>	<input type="checkbox"/>	<input type="checkbox"/>	<input type="checkbox"/>
d. Une personne pour vous dire que vous avez de bonnes idées, que vous avez bien fait d'agir comme vous l'avez fait?	<input type="checkbox"/>	<input type="checkbox"/>	<input type="checkbox"/>	<input type="checkbox"/>	<input type="checkbox"/>
e. Une personne avec qui faire des activités pour vous distraire, se changer les idées, passer du bon temps	<input type="checkbox"/>	<input type="checkbox"/>	<input type="checkbox"/>	<input type="checkbox"/>	<input type="checkbox"/>

ANNEXE III – IMPORTANCE DES ÉLÉMENTS DE LA QUALITÉ DE VIE SELON L'ÂGE ET LE SEXE

Importance des soins médicaux

	Sexe du répondant***30		Moyenne	Groupe d'âge		Moyenne
	Féminin	Masculin		49 ans et moins	50 ans et plus	
Pas du tout important		2,0%	1,0%	1,8%		1,0%
Peu important	4,5%	14,2%	9,2%	12,3%	6,3%	9,5%
Important	19,9%	35,1%	27,3%	27,6%	26,8%	27,2%
Tout à fait important	75,6%	48,6%	62,5%	58,3%	66,9%	62,3%
Total	100,0%	100,0%	100,0%	100,0%	100,0%	100,0%

Importance de la qualité de l'air ambiant

	Sexe du répondant**		Moyenne	Groupe d'âge		Moyenne
	Féminin	Masculin		49 ans et moins	50 ans et plus	
Pas du tout important	,6%	1,3%	1,0%	1,2%	,7%	1,0%
Peu important	1,3%	8,1%	4,6%	6,1%	2,9%	4,6%
Important	42,9%	54,4%	48,5%	46,3%	51,4%	48,7%
Tout à fait important	55,1%	36,2%	45,9%	46,3%	45,0%	45,7%
Total	100,0%	100,0%	100,0%	100,0%	100,0%	100,0%

Importance du sentiment sécurité

	Sexe du répondant***		Moyenne	Groupe d'âge		Moyenne
	Féminin	Masculin		49 ans et moins	50 ans et plus	
Pas du tout important		2,0%	1,0%	1,8%		1,0%
Peu important	1,9%	9,4%	5,6%	8,0%	2,8%	5,6%
Important	28,0%	50,3%	38,9%	35,0%	43,7%	39,0%
Tout à fait important	70,1%	38,3%	54,6%	55,2%	53,5%	54,4%
Total	100,0%	100,0%	100,0%	100,0%	100,0%	100,0%

Importance de la qualité de l'eau potable

	Sexe du répondant*		Moyenne	Groupe d'âge*		Moyenne
	Féminin	Masculin		49 ans et moins	50 ans et plus	
Pas du tout important	,6%	2,7%	1,7%	2,5%	,7%	1,7%
Peu important	4,5%	4,8%	4,6%	7,4%	1,4%	4,6%
Important	22,4%	36,7%	29,4%	24,5%	34,3%	29,0%
Tout à fait important	72,4%	55,8%	64,4%	65,6%	63,6%	64,7%
Total	100,0%	100,0%	100,0%	100,0%	100,0%	100,0%

³⁰ Khi-carré *** = $p < ,00$, ** = $p < ,01$, * = $p < ,05$

**ANNEXE IV – PERCEPTIONS DE L'IMPORTANCE DES ÉLÉMENTS CONSTITUTIFS DE LA QUALITÉ DE VIE
SELON LES ZONES D'INFLUENCE**

	Zone d'influence					Moyenne
	Laval	Centre	Avenues	Nord-Ouest	Nouveau quartier	
Importance des soins médicaux						
Pas du tout important				5,7%		1,0%
Peu important	6,9%	8,9%	9,3%	9,4%	12,9%	9,5%
Important	31,0%	26,6%	22,2%	22,6%	33,9%	27,5%
Tout à fait important	62,1%	64,6%	68,5%	62,3%	53,2%	62,1%
Total	100,0%	100,0%	100,0%	100,0%	100,0%	100,0%
Importance de la qualité de l'air ambiant						
Pas du tout important	5,2%					1,0%
Peu important	3,4%	1,3%	3,8%	9,4%	8,1%	4,9%
Important	48,3%	43,0%	58,5%	50,9%	45,2%	48,5%
Tout à fait important	43,1%	55,7%	37,7%	39,6%	46,8%	45,6%
Total	100,0%	100,0%	100,0%	100,0%	100,0%	100,0%
Importance du sentiment sécurité						
Pas du tout important		3,8%				1,0%
Peu important	8,5%	6,4%	1,9%	7,7%	3,2%	5,6%
Important	39,0%	38,5%	42,6%	30,8%	42,9%	38,9%
Tout à fait important	52,5%	51,3%	55,6%	61,5%	54,0%	54,6%
Total	100,0%	100,0%	100,0%	100,0%	100,0%	100,0%
Importance de la qualité de l'eau potable						
Pas du tout important	5,3%	1,3%	1,9%			1,6%
Peu important	5,3%	1,3%	1,9%	15,1%	1,6%	4,6%
Important	35,1%	26,6%	37,7%	17,0%	30,6%	29,3%
Tout à fait important	54,4%	70,9%	58,5%	67,9%	67,7%	64,5%
Total	100,0%	100,0%	100,0%	100,0%	100,0%	100,0%
Importance du confort de l'habitation						
Pas du tout important	1,8%			3,8%	1,6%	1,3%
Peu important	3,5%	5,1%	3,8%	7,5%	1,6%	4,3%
Important	40,4%	36,7%	52,8%	37,7%	37,1%	40,5%
Tout à fait important	54,4%	58,2%	43,4%	50,9%	59,7%	53,9%
Total	100,0%	100,0%	100,0%	100,0%	100,0%	100,0%
Importance du niveau de bruit						
Pas du tout important	5,2%			1,9%	1,6%	1,6%
Peu important	17,2%	17,7%	29,6%	7,4%	14,5%	17,3%
Important	31,0%	35,4%	44,4%	46,3%	51,6%	41,4%
Tout à fait important	46,6%	46,8%	25,9%	44,4%	32,3%	39,7%
Total	100,0%	100,0%	100,0%	100,0%	100,0%	100,0%
Importance des possibilités d'emploi*24,493³¹						
Pas du tout important	10,5%	24,1%	15,4%	3,8%	16,4%	15,0%
Peu important	5,3%	15,2%	5,8%	21,2%	18,0%	13,3%
Important	38,6%	25,3%	40,4%	38,5%	39,3%	35,5%
Tout à fait important	45,6%	35,4%	38,5%	36,5%	26,2%	36,2%
Total	100,0%	100,0%	100,0%	100,0%	100,0%	100,0%

³¹ Valeur du Khi-carré ***= $p < ,00$, **= $p < ,01$, *= $p < ,05$

ANNEXE V – SATISFACTION DE LA QUALITÉ DE VIE SELON LES CARACTÉRISTIQUES DE LA POPULATION

Variables		Satisfaction de la qualité de vie			
		Pas du tout satisfait	Peu satisfait	Satisfait	Tout à fait satisfait
Sexe	Féminin	5,8%	11,0%	53,5%	29,7%
	Masculin	4,1%	10,8%	53,4%	31,8%
Groupe d'âge	Moins de 20 ans			100,0%	
	de 20 à 24 ans	4,5%	4,5%	63,6%	27,3%
	de 25 à 29 ans	4,5%	13,6%	54,5%	27,3%
	de 30 à 34 ans	4,5%	13,6%	59,1%	22,7%
	de 35 à 39 ans		4,8%	57,1%	38,1%
	de 40 à 44 ans		12,1%	48,5%	39,4%
	de 45 à 49 ans	2,9%	5,9%	41,2%	50,0%
	de 50 à 54 ans	9,1%	24,2%	36,4%	30,3%
	de 55 à 59 ans	17,9%	7,1%	53,6%	21,4%
	de 60 à 64 ans	9,1%	4,5%	54,5%	31,8%
	de 65 à 69 ans		12,5%	62,5%	25,0%
	de 70 à 74 ans	11,1%	22,2%	44,4%	22,2%
	de 75 à 79 ans		20,0%	46,7%	33,3%
	de 80 à 84 ans		11,1%	44,4%	44,4%
de 85 ans et plus		25,0%	62,5%	12,5%	
État civil	célibataire	5,2%	6,9%	62,1%	25,9%
	marié	5,0%	7,9%	44,6%	42,6%
	divorcé		19,2%	53,8%	26,9%
	séparé	12,5%	25,0%	50,0%	12,5%
	union de fait	4,8%	11,9%	54,8%	28,6%
	veuf(e)	4,0%	16,0%	64,0%	16,0%
Revenu	moins de 15 000\$	7,9%	15,8%	52,6%	23,7%
	15 000 à 29 999\$	3,9%	9,8%	62,7%	23,5%
	30 000\$ à 44 999\$	5,6%	13,9%	44,4%	36,1%
	45 000\$ à 59 999\$	14,7%	8,8%	41,2%	35,3%
	60 000 à 74 999\$	2,9%	5,9%	47,1%	44,1%
	75 000\$ et plus	1,3%	13,3%	53,3%	32,0%
Occupation	salarié	2,9%	9,2%	55,2%	32,8%
	sans emploi	9,1%	9,1%	63,6%	18,2%
	aux études	11,1%	22,2%	55,6%	11,1%
	travailleur autonome	15,4%		30,8%	53,8%
	retraité	4,1%	13,5%	55,4%	27,0%
	autres			50,0%	50,0%
	Invalidité/Maladie	12,5%	37,5%	25,0%	25,0%
	À la maison		16,7%	50,0%	33,3%
Total des répondants		4,7%	11,1%	53,4%	30,8%

ANNEXE VI – ÉLÉMENTS AFFECTANT NÉGATIVEMENT LA QUALITÉ DE VIE SELON LES ZONES D'INFLUENCE

	Zones d'influence					Moyenne
	Laval	Centre	Avenues	Nord-Ouest	Nouveau quartier	
Inquiétude pour la santé*21,410 ³²						
Énormément	8,5%	26,9%	13,0%	15,4%	11,1%	15,7%
Beaucoup	33,9%	10,3%	20,4%	17,3%	23,8%	20,6%
Un peu	30,5%	35,9%	37,0%	34,6%	28,6%	33,3%
Pas du tout	27,1%	26,9%	29,6%	32,7%	36,5%	30,4%
Total	100,0%	100,0%	100,0%	100,0%	100,0%	100,0%
Vibrations dues au dynamitage***47,576						
Énormément	27,6%	47,4%	18,5%	18,5%	8,1%	25,5%
Beaucoup	22,4%	9,0%	13,0%	18,5%	30,6%	18,3%
Un peu	27,6%	10,3%	33,3%	25,9%	33,9%	25,2%
Pas du tout	22,4%	33,3%	35,2%	37,0%	27,4%	31,0%
Total	100,0%	100,0%	100,0%	100,0%	100,0%	100,0%
Poussière dans le quartier***35,595						
Énormément	24,1%	42,3%	27,8%	7,5%	16,1%	24,9%
Beaucoup	20,7%	14,1%	22,2%	28,3%	17,7%	20,0%
Un peu	31,0%	19,2%	11,1%	34,0%	22,6%	23,3%
Pas du tout	24,1%	24,4%	38,9%	30,2%	43,5%	31,8%
Total	100,0%	100,0%	100,0%	100,0%	100,0%	100,0%
Niveau sonore élevé***41,567						
Énormément	17,2%	34,6%	5,6%	7,4%	14,5%	17,3%
Beaucoup	17,2%	21,8%	18,5%	16,7%	22,6%	19,6%
Un peu	41,4%	15,4%	22,2%	35,2%	22,6%	26,5%
Pas du tout	24,1%	28,2%	53,7%	40,7%	40,3%	36,6%
Total	100,0%	100,0%	100,0%	100,0%	100,0%	100,0%
Mauvais état de l'environnement**27,029						
Énormément	10,3%	21,5%	15,4%	7,5%	12,7%	14,1%
Beaucoup	36,2%	26,6%	7,7%	32,1%	25,4%	25,9%
Un peu	13,8%	17,7%	38,5%	28,3%	17,5%	22,3%
Pas du tout	39,7%	34,2%	38,5%	32,1%	44,4%	37,7%
Total	100,0%	100,0%	100,0%	100,0%	100,0%	100,0%
Inquiétude pour la sécurité**34,796						
Énormément	7,0%	24,7%	3,8%	5,7%	9,7%	11,3%
Beaucoup	26,3%	13,0%	9,4%	30,2%	16,1%	18,5%
Un peu	26,3%	23,4%	39,6%	22,6%	19,4%	25,8%
Pas du tout	40,4%	39,0%	47,2%	41,5%	54,8%	44,4%
Total	100,0%	100,0%	100,0%	100,0%	100,0%	100,0%
conditions économiques négatives**28,043						
Énormément	3,5%	5,1%	14,8%	9,6%	20,6%	10,5%
Beaucoup	26,3%	6,4%	9,3%	15,4%	9,5%	12,8%
Un peu	28,1%	28,2%	29,6%	26,9%	19,0%	26,3%
Pas du tout	42,1%	60,3%	46,3%	48,1%	50,8%	50,3%
Total	100,0%	100,0%	100,0%	100,0%	100,0%	100,0%

³² Valeur du Khi-carré ***= $p < ,00$, **= $p < ,01$, *= $p < ,05$

ANNEXE VII – SOURCES DE STRESS RESENTI DANS LES 12 MOIS PRÉCÉDENTS L'ENQUÊTE

Stress ressenti	Cause du stress ressenti en lien avec le projet minier		Total N=132
	n=74 Non	n=58 Oui	
Relocalisation et déménagement		18,9%	18,9%
Bruit et vibrations		14,4%	14,4%
Mine		5,3%	5,3%
Poussière et bruit		2,3%	2,3%
Manque de tranquillité		0,8%	0,8%
Négociations		0,8%	0,8%
Prix du loyer		0,8%	0,8%
Transport lourd et protection des enfants		0,8%	0,8%
Famille	17,4%		17,4%
Travail	12,1%		12,1%
Santé	11,4%		11,4%
Décès	4,5%		4,5%
Personnel	4,5%		4,5%
Étude	3,8%		3,8%
Rénovation	1,5%		1,5%
Problèmes financiers	0,8%		0,8%
Total	56,1%	43,9%	100,0%

ANNEXE VIII - SENTIMENTS RESENTIS AU COURS DU DERNIER MOIS (ÉLÉMENTS DU K6)

Sentiments ressentis...	Fréquence des sentiments ressentis				
	Jamais %	Rarement %	Parfois %	La plupart du temps %	Tout le temps %
Stressé	35,2	20,4	23,9	13,2	7,3
Désespéré	63,8	16,2	10,4	3,9	5,7
Agité	57,1	13,5	15,6	7,7	6,2
Triste	66,2	13,4	11,8	4,1	4,4
Que tout était un effort	54,8	18,3	14,1	6,4	6,4
Bon à rien	75,6	10,2	6,5	3,4	4,4

ANNEXE IX – NIVEAU ÉLEVÉ DE DÉTRESSE PSYCHOLOGIQUE SELON LE GROUPE D'ÂGE

Groupe d'âge du répondant	Indice de détresse	
	Non	Oui
Moins de 20 ans	3,4%	5,1%
de 20 à 24 ans	6,0%	10,2%
de 25 à 29 ans	6,4%	8,5%
de 30 à 34 ans	7,2%	8,5%
de 35 à 39 ans	7,7%	3,4%
de 40 à 44 ans	12,3%	5,1%
de 45 à 49 ans	13,2%	5,1%
de 50 à 54 ans	10,2%	13,6%
de 55 à 59 ans	8,5%	11,9%
de 60 à 64 ans	7,7%	8,5%
de 65 à 69 ans	4,7%	5,1%
de 70 à 74 ans	2,6%	5,1%
de 75 à 79 ans	4,7%	8,5%
de 80 à 84 ans	3,0%	1,7%
de 85 ans et plus	2,6%	0%
Total	100,0%	100,0%

ANNEXE X – SOUTIEN SOCIAL

Accès et types de soutien						
	Jamais %	Rarement %	Parfois %	La plupart du temps %	Tout le temps %	Total %
Accès à une personne qui conseille	4,4	6,9	16,4	33,1	39,2	100,0
Accès à une personne pour venir en aide	4,5	6,1	9,9	27,3	52,2	100,0
Accès à une personne pour se confier	4,5	7,2	11,7	28,2	48,4	100,0
Accès à une personne pour appuyer une décision	2,8	6,8	12,8	31,5	46,0	100,0
Accès à une personne pour faire des activités	3,1	4,1	16,0	30,0	46,8	100,0

Utilisation du soutien social						
Type de soutien utilisé	Presque toujours %	Fréquem- ment %	La moitié du temps %	Rarement %	Jamais %	Total %
Une personne qui conseille	17,1	24,5	16,4	29,8	12,2	100,0
Une personne pour venir en aide	13,4	14,2	10,6	30,4	31,3	100,0
Une personne pour se confier	20,2	27,6	16,6	25,2	10,4	100,0
Une personne pour appuyer des décisions	15,9	34,1	22,8	20,2	7,0	100,0
Une personne pour faire des activités	32,3	33,5	15,0	13,4	5,8	100,0

ANNEXE XI - PERCEPTIONS DE L'ÉTAT ACTUEL DE L'ENVIRONNEMENT BIOPHYSIQUE

	Zones d'influence					Moyenne
	Laval	Centre	Avenues	Nord-Ouest	Nouveau quartier	
Qualité de l'eau pour les loisirs** ³³						
Tout à fait mauvaise		9,9%	2,1%		1,8%	3,2%
Plutôt mauvaise	11,3%	19,7%	8,3%	9,4%	8,9%	12,1%
	<i>11,3%</i>	<i>29,6%</i>	<i>10,4%</i>	<i>9,4%</i>	<i>10,7%</i>	<i>15,3%</i>
Plutôt bonne	62,3%	59,2%	60,4%	64,2%	51,8%	59,4%
Tout à fait bonne	26,4%	11,3%	29,2%	26,4%	37,5%	25,3%
Total	100,0%	100,0%	100,0%	100,0%	100,0%	100,0%
Qualité de l'eau potable***						
Tout à fait mauvaise	1,8%	20,5%	5,9%		4,8%	7,7%
Plutôt mauvaise	10,9%	23,1%	13,7%	13,5%	14,5%	15,8%
	<i>12,7%</i>	<i>43,6%</i>	<i>19,6%</i>	<i>13,5%</i>	<i>19,4%</i>	<i>23,5%</i>
Plutôt bonne	47,3%	35,9%	47,1%	38,5%	40,3%	41,3%
Tout à fait bonne	40,0%	20,5%	33,3%	48,1%	40,3%	35,2%
Total	100,0%	100,0%	100,0%	100,0%	100,0%	100,0%
Qualité de l'air***						
Tout à fait mauvaise	10,5%	26,9%	3,8%			9,6%
Plutôt mauvaise	7,0%	26,9%	24,5%	19,2%	14,8%	18,9%
	<i>17,5%</i>	<i>53,8%</i>	<i>28,3%</i>	<i>19,2%</i>	<i>14,8%</i>	<i>28,6%</i>
Plutôt bonne	57,9%	32,1%	45,3%	59,6%	54,1%	48,5%
Tout à fait bonne	24,6%	14,1%	26,4%	21,2%	31,1%	22,9%
Total	100,0%	100,0%	100,0%	100,0%	100,0%	100,0%
Qualité de l'aménagement espaces verts***						
Tout à fait mauvaise	1,8%	18,1%	3,8%	3,9%	1,6%	6,5%
Plutôt mauvaise	5,3%	18,1%	17,0%	15,7%	14,8%	14,3%
	<i>7,0%</i>	<i>36,1%</i>	<i>20,8%</i>	<i>19,6%</i>	<i>16,4%</i>	<i>20,7%</i>
Plutôt bonne	63,2%	54,2%	56,6%	58,8%	45,9%	55,4%
Tout à fait bonne	29,8%	9,7%	22,6%	21,6%	37,7%	23,8%
Total	100,0%	100,0%	100,0%	100,0%	100,0%	100,0%
Qualité de l'environnement sonore***						
Tout à fait mauvaise	19,6%	39,0%	7,5%	21,6%	3,2%	19,4%
Plutôt mauvaise	12,5%	28,6%	28,3%	17,6%	21,0%	22,1%
	<i>32,1%</i>	<i>67,5%</i>	<i>35,8%</i>	<i>39,2%</i>	<i>24,2%</i>	<i>41,5%</i>
Plutôt bonne	55,4%	20,8%	52,8%	45,1%	54,8%	44,1%
Tout à fait bonne	12,5%	11,7%	11,3%	15,7%	21,0%	14,4%
Total	100,0%	100,0%	100,0%	100,0%	100,0%	100,0%

³³ Valeur du Khi-carré ***= $p < ,00$, **= $p < ,01$, *= $p < ,05$